

# **Ungdomars situation på och utanför arbetsmarknaden**

**Madelene Bendetcedotter Persson  
Johan Ingelskog  
Organisationsenheten  
LANDSORGANISATIONEN I SVERIGE**

<b>SAMMANFATTNING .....</b>	<b>3</b>
<b>SYFTE .....</b>	<b>4</b>
<b>METOD.....</b>	<b>4</b>
<b>LÄGESBESKRIVNING AV SITUATIONEN FÖR UNGDOMAR .....</b>	<b>5</b>
Arbetslöshet bland unga under 30.....	5
Sent inträde på arbetsmarknaden och utanförskap.....	8
Tillfälliga anställningar bland ungdomar .....	12
Deltidsanställda unga.....	15
Ohälsa bland unga .....	17
Fackliga aktiviteter och organisationsgrad bland de under 30.....	19
Osäkerhetskällor .....	25
<b>FÖRSLAG OCH DISKUSSION.....</b>	<b>25</b>
<b>REFERENSER .....</b>	<b>30</b>

## Sammanfattning

Denna rapport visar att det finns stora skillnader i arbetslöshetens omfattning bland unga beroende på kön, ålder och bostadsregion. Risken att bli arbetslös är olika stor för olika grupper bland de unga. Arbetslösheten är en köns-, klass- och åldersfråga. Det är de redan svaga i samhället som löper störst risk att råka illa ut på arbetsmarknaden i fråga om arbetslöshet. Mönstret är tydligt: de som är arbetslösa kommer i större utsträckning från familjer med låg socioekonomisk status och/eller utländsk bakgrund och/eller från små bostadsorter.

Det råder också stora skillnader i ungdomsgruppen vad gäller benägenheten att hamna helt utanför arbetsmarknaden. Det förefaller som att ungdomar utsatta på andra sätt, exempelvis i benägenhet att blir arbetslös, också är de med högst risk att hamna utanför. Studier har visat att utanförskap har en traditionell prägel av klass ur olika aspekter. De från hem med låg socioekonomisk status, de födda utanför Sverige och de i storstäderna har uppvisat högre risk att hamna i utanförskap. Att komma från arbetarbakgrund, vara född utomlands och bo i en storstad medför stor risk att hamna utanför jämfört med att komma från ett tjänstemannahem, vara född i Sverige och bo i en småstad.

Förekomsten av tillfälliga anställningar bland unga är också olikartad i ungdomsgruppen. Allt som allt kan sägas att unga kvinnor i större utsträckning än män är tillfälligt anställda och att unga LO-medlemmar är det oftare än andra. Tillfälliga anställningar har ökat i omfattning bland unga sedan 90-talet. Bland arbetare under 30 i Sverige är det i dagsläget minst vanligt i Stockholm med tillfälliga anställningar.

Förekomsten av deltidsanställningar som ökat kraftigt i ungdomsgruppen sedan 90-talet är tydligt präglade av ålder, kön och klass – där unga kvinnor inom LO-kollektivet är de mest utsatta. Många av dem är förvisade till deltidsanställningar mot sin vilja. Sedan 90-talets början har deltidsanställningarna ökat kraftigt i ungdomsgruppen i allmänhet och för unga kvinnor i synnerhet. LOs unga kvinnliga medlemmar är de som ligger allra sämst till på arbetsmarknaden ur den aspekten. Samtidigt är det bland unga LO-kvinnor många som anger att de jobbar mindre än vad de skulle vilja göra.

Ohälsotalen bland unga har ökat markant sedan början på 90-talet. Undersökningar på tillfälligt och deltidsanställda har visat att personer som befinner sig i den situationen ofta inte mår psykiskt bra. Därmed är det inte orimligt att se en möjlig koppling mellan utbredningen av tillfälliga och deltidsanställningar bland unga, och spridningen av försämrad hälsa hos desamma. Genom att begränsa tillfälliga och deltidsanställningar bland unga kan möjligen också ohälsotalet i gruppen hämmas.

Något som minskat sedan 90-talet är organisationsgraden bland unga. De unga som är med i facket är mindre aktiva, deltar i möten mer sällan och kontaktar facket personligen mer sällan än äldre. Samtidigt är unga mer positivt inställda till facket än andra. Bekymret med att knyta unga till facket ser olika ut i olika delar av landet. I dagsläget är det storstadsregionerna som har störst problem och norrlandsregionerna som har minst problem - precis det motsatta gentemot arbetslöshetsmönstret.

## **Syfte**

Syftet med denna rapport är att belysa ungdomars situation på arbetsmarknaden ur olika aspekter. Avsikten är att klarlägga flera omständigheter för ungdomsgruppen på arbetsmarknaden vad gäller arbetslöshet, tillfälliga anställningar, deltidsanställningar, ohälsa och relationen till facket.

## **Metod**

Sammanställning och bearbetning av befintliga utredningar och offentliga statistiska databaser har varit den huvudsakliga metod som använts. Vissa problem har uppstått eftersom källorna varit olikartade. Exempelvis så har olika åldersindelningar använts i olika källor.

# Lägesbeskrivning av situationen för ungdomar

## Arbetslöshet bland unga under 30

Det är viktigt att inledningsvis påpeka att ungdomsgruppen inte är en enhetlig grupp med generella svårigheter kopplade till arbetslösheten jämnt fördelade över gruppen. (Ungdomsstyrelsen, 1998). Arbetslöshet är en viktig fråga eftersom det kan innebära flera allvarliga konsekvenser för individen som upplever den. Exempelvis så uppstår ofta ekonomiska konsekvenser för individen i och med att denna upplever inkomstbortfall. Utöver det förekommer även stränga icke-ekonomiska följder av arbetslöshet. Den som har ett jobb får ofta självkänsla och en plats i tillvaron som följd av jobbet i sig. Prestigeförlust, otillräcklig självrespekt, en förlust av sociala nätverk och bristande identitet är andra konsekvenser av att inte ha ett jobb. Det finns således endast negativa konsekvenser av arbetslöshet. (Kassman & Stojanovic, 2003 s 57).

## Arbetslösheten bland unga kvinnor och män i olika åldrar

Skillnaden mellan unga kvinnor och män under 90-talet ökade markant vad gäller andelar undersysselsatta<sup>1</sup>, arbetslösa<sup>2</sup> och latent arbetssökande.<sup>3</sup> Under en sexårsperiod (1992-1998) ökade andelen unga kvinnor som var undersysselsatta, arbetslösa eller latent arbetssökande<sup>4</sup> nio gånger mer än vad den gjorde för unga män (Ungdomsstyrelsen 1998 s 18). Svårigheterna på arbetsmarknaden mellan 1992-1996 var av olika grad på kvinnors respektive mäns arbetsmarknad. I början av lågkonjunkturen bantades offentliga sektorn genom bl. a en neddragning av personalen, i huvudsak kvinnor. (SCB, 2003).

I dag råder ett annat mönster. I fråga om unga arbetslösa kvinnor och män är förhållandet mellan könen det motsatta mot vad det var på 90-talet. *Arbetslösheten bland kvinnor är nu lägre än bland män i de unga åldrarna.* Se tabell 1 nedan.

**Tabell 1. Antal och andel arbetslösa av befolkningen efter kön och ålder 2003**

	i befolkningen antal 20-24 år	antal arbetslösa 20-24 år	andel arbetslösa 20-24 år	antal 16-19 år	antal arbetslösa 16-19 år	andel arbetslösa 16-19 år
Män	264 636	19 900	8%	222 871	7 400	3%
Kvinnor	254 954	13 300	5%	211 048	7 800	4%
Båda könen	519 590	33 200	6%	433 919	15 200	4%

Källa: Egna bearbetningar av AKU<sup>5</sup> i Sveriges Statistiska Databaser.

<sup>1</sup> Undersysselsatta syftar till de som av arbetsmarknadsskäl jobbar mindre än vad de skulle vilja göra (Ungdomsstyrelsen, 1998 s 18).

<sup>2</sup> Huvudregeln är att en person är arbetslös om han/hon inte är sysselsatt och uppfyller följande; vill arbeta, kan börja ett arbete inom 14 dagar och har sökt arbete under de senaste fyra veckorna eller inväntar att börja nytt arbete inom kort.

<sup>3</sup> Latent arbetssökande innefattar de som velat och kunnat arbeta men som inte sökt arbete och de som heltidsstuderar och samtidigt sökt arbete (Ungdomsstyrelsen, 1998 s 18).

<sup>4</sup> Begreppen används med fördel gentemot endast begreppet arbetslösa – eftersom det senare är snävare än de förra sammantagna.

<sup>5</sup> AKU=Arbetskraftsundersökningarna, SCB

I jämförelse med befolkningen i helhet (16-64 år) där arbetslösheten för kvinnor 2003 var drygt 3 procent och för män drygt 4 procent<sup>6</sup> blir ungdomsgruppens utsatthet i fråga om arbetslöshet tydlig. *Bryts inte modellen omgående kan Sverige komma att stå inför enorma problem när ungdomskullarna blir större* – en konstant andel ungdomsarbetslösa skulle ge en kraftig ökning i absoluta tal. Se tabell 2.

**Tabell 2. Antal och andel arbetslösa i befolkningen, verkliga siffror (2003) och antaganden (2013) efter kön och ålder, 2003 & 2013**  
2003 års siffror inom parentes

		Antal 20-24 år i befolkningen	andel arbetslösa	antal arbetslösa
2013	Män	333 833 (264 636)	8%	25 103 (19 900)
	Kvinnor	320 717 (254 954)	5%	16 731 (13 300)
	Båda könen	654 550 (519 590)	6%	41 823 (33 200)

Källa: Egna bearbetningar av AKU och RTB<sup>7</sup> i Sveriges Statistiska Databaser.

Vad gäller antalet öppet arbetslösa så har de ökat på ett år till 255 000 personer och de stora förlorarna är enligt SCB ungdomarna. Antalet sysselsatta ungdomar i 16-24 års åldern minskade enligt SCB med 26 000 mellan mars 2003 och mars 2004. *Drygt två tredjedelar (18 000) av dem som förlorade sin sysselsättning var heltidsarbetande kvinnor i åldrarna 20-24 år.* (Pejer, 2004).

## Inverkan av socioekonomisk status på ungdomsarbetslösheten

Socioekonomisk status spelar stor roll för risken att bli arbetslös för ungdomar. Begreppet socioekonomisk status kan härleda till det jobb man har/haft, eller till det jobb föräldrarna<sup>8</sup> har/haft. *De ungdomar som under 90-talet var minst långtidsarbetslösa var de vars föräldrar hade hög socioekonomisk status.* Barn uppvuxna i familjer där man mottagit socialbidrag, genomlevt perioder av arbetslöshet eller haft en vardag präglad av låga inkomster uppvisar traditionellt mycket större risk att bli långtidsarbetslösa än andra. (Ungdomsstyrelsen, 1998 s 47-48, 51). *Unga som kommer från en låg socioekonomisk status, löper alltså större risk att blir arbetslösa jämfört med andra i samma ålder.* De med kort utbildning (högst gymnasieexamen) löper väsentligt större risk att vara långtidsarbetslösa<sup>9</sup> än personer med lång eftergymnasial utbildning (motsvarande fil kand och uppåt). (Ungdomsstyrelsen, 1998).

## Betydelsen av nationell bakgrund för arbetslöshet

Barn till utlandsfödda är överlag utsatta för en större risk att bli långtidsarbetslösa i unga år än barn födda i Sverige med svenskfödda föräldrar. Skillnaden mellan utlandsfödda och svenskfödda beträffande långtidsarbetslöshet förefaller bara synliggöras *när man jämför unga män* från olika bakgrund med varandra. Överrisken att bli långtidsarbetslös finns inte bland

<sup>6</sup> Detta räknat på samma sätt som i tabell 1 och 2 - dvs antalet arbetslösa genom totalbefolkningen i en viss åldersgrupp - för att få andelen arbetslösa i en befolkningsgrupp i förhållande till hela gruppen i sig. I mars 2004 var 5,4 procent av *arbetskraften* öppet arbetslösa enligt AMS.

<sup>7</sup> RTB=Registret över totalbefolkningen, SCB

<sup>8</sup> Egentligen faderns socioekonomiska status då den traditionellt är den som räknats för hela familjer, eftersom den historiskt sett är den som varit högst i familjen, och därmed dragit upp hela familjen. (Ungdomsstyrelsen, 1998 s 34). Med socioekonomisk status avses vanligen arbetare (vanligen LO-medlemmar), lägre tjänstemän och tjänstemän på mellannivå (vanligen TCO-medlemmar) och högre tjänstemän (vanligen SACO-medlemmar). (Vogel et al, 1997).

<sup>9</sup> Sex månader eller längre är definitionen av långtidsarbetslösa i detta sammanhang (Ungdomsstyrelsen, 1998). Observera att definitionen av långtidsarbetslösa som används i andra sammanhang (AMS definition) för ungdomar under 25 är 3 månader.

unga kvinnor som själva är utlandsfödda eller har föräldrar födda utomlands jämfört med unga kvinnor som har svenskfödda föräldrar och är födda i Sverige. (Ungdomsstyrelsen, 1998 s 53).

## **Regionala skillnader i arbetslösheten bland ungdomar**

I en studie om arbetslöshet bland ungdomar som Ungdomsstyrelsen genomförde under 90-talet visade det sig att de regionala skillnaderna mellan ungdomarna beträffande arbetslöshet var tydliga och att de dessutom ökade under tiden studien genomfördes. Alla andra möjliga påverkansfaktorer för arbetslöshet som föräldrarnas ekonomi, föräldrarnas utbildningsnivå, utbildningsnivå och nationellt ursprung kontrollerades för i studien och man fann en effekt av *boendeort som isolerad påverkansfaktor*. De som var utsatta för lägst risk att bli arbetslösa var ungdomarna bosatta i storstäderna Stockholm och Göteborg<sup>10</sup>, medan situationen för ungdomarna i regioner med medelstora centralorter som Malmö<sup>11</sup>, Norrköping, Linköping, Umeå, Örebro, Halmstad, var sämre. Allra sämst var det för de som bodde i övriga regioner. Med övriga regioner menas här mindre bruksberoende orter eller mindre orter dominerade av ensidig industri eller glesbefolkade inlandsregioner. Risken att bli långtidsarbetslös visade sig vara avsevärt högre i dessa så kallade övriga regioner än i regioner med medelstora centralorter. (Ungdomsstyrelsen, 1998 s 35, 54-55).

*I början på 2000-talet finns skillnaderna mellan regioner kvar i Sverige. I tabell 3 redovisas arbetslösheten för ungdomar mellan 18-24 år i landets alla län. Länen ligger sorterade i storleksordning utifrån andelen arbetslösa ungdomar mellan 18-24 år i länet, jämfört med andelen arbetslösa ungdomar i andra län.*

---

<sup>11</sup> Malmö var ej med i storstadsgruppen för arbetsmarknadssituationen där liknade inte alls Stockholms och Göteborgs vid studiens genomförande, Norrköping, Linköping, Umeå, Örebro, Halmstad.

**Tabell 3. Antal och andel arbetslösa i länen, samt rangordning efter andelens storlek. Årsmedeltal 2003**

Län	Antal arbetslösa mellan 18-24 år	Andel arbetslösa i procent av alla mellan 18-24 år	Rangordning efter andelens storlek
Gävleborgs län	1 961	9,7	1
Norrbottnens län	1 710	8,6	2
Västernorrlands län	1 481	8,2	3
Gotlands län	380	8,2	3
Örebro län	1 770	7,9	4
Blekinge län	905	7,8	5
Dalarnas län	1 596	7,7	6
Jämtlands län	737	7,5	7
Västmanlands län	1 408	7,2	8
Södermanlands län	1 391	7,2	8
Östergötlands län	2 470	6,8	9
Västerbottens län	1 681	6,8	9
Värmlands län	1 327	6,3	10
Västra Götalands län	7 609	6,1	11
Hallands län	1 305	6,0	12
Kalmar län	1 071	6,0	12
Skåne län	5 559	5,9	13
Jönköpings län	1 264	4,7	14
Kronobergs län	714	4,6	15
Uppsala län	1 217	4,3	16
Stockholms län	4 723	3,3	17
<b>RIKET</b>	<b>42 280</b>	<b>5,9</b>	

Tabell 3. Källa: AMS, 2004.

Tabellen visar att Gävleborg, Norrbotten och Västernorrlands län toppar listan med högst andelar arbetslösa ungdomar. Stockholm, Uppsala och Kronoberg är de län som har lägst ungdomsarbetslöshet.

### **Sent inträde på arbetsmarknaden och utanförskap**

*Ungdomars väg till vuxenlivet blev i slutet på 90-talet längre och mer komplicerad än vad den varit tidigare och de som under början av 90-talet försökte etablera sig på arbetsmarknaden mötte större svårigheter än tidigare generationer.* Den senaste tidens utveckling har gått i den riktningen att unga människor i Sverige gör sitt inträde på arbetsmarknaden allt senare (Mann, 2002, Ungdomsstyrelsen, 1998). Etableringen på arbetsmarknaden har skjutits upp, vilket också gör att unga människors position i arbetslivet försämrats. (Mann 2004). Den djupa lågkonjunkturen under 1990-talets början medförde att ungefär 600 000 jobb försvann från den svenska arbetsmarknaden. 1994-1999 var en period av återhämtning med en ökning av antalet förvärvsarbetande med 200 000 personer jämfört med bottenåret 1993.

Sysselsättningen har sedan det fortfarande inte kommit upp till 1990s nivåer. De åldersgrupper som klarade sig bäst under 1990-talet var personer i åldern 45-64 år. De som hade svårast att hävda sig på arbetsmarknaden var de som ännu inte etablerat sig på arbetsmarknaden – nämligen ungdomar och invandrade med kort vistelsetid i landet. En svag arbetsmarknad orsakade ungdomars försenade inträde på densamma.



Fler än tidigare fortsatte under 1990-talet studera efter grund- och gymnasieskolan (Bjorkeröth & Karlsson, 1999). 1990 hade 70 procent av ungdomarna förvärvsarbete vid 20 års ålder. 1999 hade 70 procent av ungdomarna förvärvsarbete vid 27 års ålder.

1990 var mäns etableringsålder på arbetsmarknaden 21 år och kvinnors 20 år. År 2000 var mäns etableringsålder<sup>12</sup> 26 år och kvinnors 27 år. Män etablerar sig alltså 5 år senare och kvinnor 7 år senare år 2000 jämfört med 1990. (Hedin 2001 s 20, Mann, 2002 s 1). *Att förändringen är så stor kan inte helt förklaras med utökade högskolestudier då den genomsnittlige studenten går 3,7 år på högskolan.* (Högskoleverket 2001 i Mann 2002 s 1, 7).

AKU visar att antalet 16-24 åringar som inte studerar, arbetar aktivt, söker arbete, eller har någon annan känd sysselsättning, vuxit markant under 90-talet. Bland det totala antalet 16-24 åringar som 2002 var ca 940 000 personer, hade en grupp på ca 25 000-30 000 *tydliga problem att etablera sig på arbetsmarknaden.* (Kassman & Stojanovic, 2003). Nedan kallas dessa ungdomar för utanför. Ungdomsstyrelsen har på uppdrag av regeringen genomfört en utredning som syftade till att kartlägga och ge närmare kunskap om ungdomar i åldern 16-24 år som inte studerar, arbetar eller söker arbete. De visade sig att de allra flesta utanför har skolmisslyckande bakom sig och de har mycket tydliga etableringssvårigheter. De befinner sig inte i en ungdomskultur med resor och frivilligt jobbhopande. (Kassman & Stojanovic, 2003 s 4, 10, 12, 35).

## **Kvinnor och män utanför**

Fördelningen bland kvinnor och män utanför följer ungefär samma mönster som den övriga befolkningen. Skillnaden är svag men ändå; kvinnor är svagt överrepresenterade bland de som spenderar sitt första år i utanförskap jämfört med vad de är i befolkningen i övrigt. Bland de som tillbringar även ett andra år i utanförskap är männen något starkare representerade än vad de är i befolkningen i övrigt. (Kassman & Stojanovic, 2003 s 30-39). Det är med andra ord vanligare att män spenderar två år utanför än att kvinnor gör det. Det är frekventare att unga kvinnor blir sysselsatta med egna barn eller med studier, medan männen är överrepresenterade bland dem som är utanför en längre tid. När män bryter utanförskap så gör de det med arbete oftare än kvinnor. (Kassman & Stojanovic, 2003 s 52).

## **Utanförskapet i olika åldrar**

Antalet unga i åldrarna 16-24 som varit utanför under ett års tid har hållit sig på en relativt konstant nivå *kring 70 000 personer mellan 1990 och 2001.* Under samma tid har Sveriges befolkning i dessa åldrar minskat något så andelarna utanför ökade totalt från cirka 7 procent till cirka 8 procent 2001. (Kassman & Stojanovic, 2003 s 27, 31).

Antalet 16-19 åringar som var utanför i ett år minskade från 47 000 år 1990 till endast 2 000 personer 1996. En siffra som sedan vände och ökade drastiskt till 34 000 utanför 2001. *Förändringen bland 16-19 åringar över hela tidsperioden var en minskning med 13 000 individer som stod utanför.* (Kassman & Stojanovic, 2003 s 27, 31).

Antalet 20-24 åringar som var utanför ett år ökade från 1990 års nivå på 27 000 till 1997 års nivå 59 000. 1994 var oddsen att hamna utanför dubbelt så höga för de mellan 20-24 jämfört med de mellan 16-19 år. Efter 1997 minskade antalet 24-24 åringar utanför igen till 37 000

---

<sup>12</sup> Med etableringsålder avses här den ålder vid vilken 75 procent av en årskull är förvärvsarbetande på arbetsmarknaden. (Mann, 2002 s 2).

personer 2001. *Sammantaget ökade antalet unga utanför i 20-24 årsåldern med 10 000 individer under perioden 1990-2001.* (Kassman & Stojanovic, 2003 s 27, 31).

Genom att studera Statistiska Centralbyråns Arbetskraftsundersökningar, AKU, och göra jämförelser över tid, har problematiken med utanförskap tydligt belysts. I SOU 2003:9 har 1990 jämförts med 2002 vilket givit extrema utslag som bäst gestaltas med ett citat;

*Den antalsmässigt största förändringen av ungas sysselsättning är alltså att antalet fast anställda bland de unga vuxna minskat dramatiskt men den procentuellt största förändringen som framträder i AKU gäller kategorin övrigt. Bland 16-19 åringarna har antalet övriga ökat med 400 procent, från 7 000 till 35 000 personer och bland 20-24 åringarna har antalet ökat med 161 procent, från 13 000 till 34 000 personer. Det stora antalet svenska ungdomar i denna position mellan kända sysselsättningsalternativ har rönt såväl nationell som internationell uppmärksamhet vilket bl.a. diskuteras i en rapport från Näringsdepartementet (Ds 2002:30). (Kassman & Stojanovic, 2003 s 21).*

Se även tabell 5 nedan.

**Tabell 5. Folkmängden utanför arbetskraften 1990 och 2002**

Folkmängd ej i arbetskraften		1990	2002	Differens 1990-2002 i absoluta tal	i procent
Ej i arbetskraften totalt	16-19	227 000	282 000	55 000	+24%
	20-24	107 000	175 000	68 000	+64%
- studerande	16-19	212 000	239 000	27 000	+13%
	20-24	67 000	119 000	52 000	+78%
- långvarigt sjuka	16-19	1 000	2 000	1 000	+100%
	20-24	2 000	6 000	4 000	+200%
- utlandsarbete	16-19	2 000	2 000	0	+/-0%
	20-24	4 000	8 000	4 000	+100%
- övrigt	16-19	7 000	35 000	28 000	+400%
	20-24	13 000	34 000	21 000	+162%

Källa: AKU i Kassman & Stojanovic, 2003 s 20-21

## Socioekonomisk status relaterat till utanförskap

Med socioekonomisk status menas ofta den standard ur olika aspekter som funnits i uppväxthemet. 1994 var barn till låginkomsttagande föräldrar överrepresenterade bland de som var utanför, vilket gällde både de som var utanför i ett och två år – där sambandet mellan låg social status och utanförskap var ännu tydligare än bland de utanför under ett år. Representationen av ungdomar som vuxit upp i socialbidragstagande familjer var dubbelt så vanlig i gruppen utanför än vad den var i befolkningen i allmänhet. (Kassman & Stojanovic, 2003 s 30-33).

När socioekonomisk status relateras till den egna utbildningen bland ungdomar blir sambandet återigen tydligt – desto lägre utbildning<sup>13</sup> desto högre risk att bli utanför. Oddsens är 7 gånger större att hamna utanför för någon som inte gått ut grundskolan jämfört med en som gjort det. Dessutom så löper de med bara grundskoleutbildning högre risk att hamna utanför relativt de som har högre utbildning. Sambandet mellan utanförskap och låg utbildning är så starkt att det till och med får utslag om man utgår från föräldrarnas utbildning.

<sup>13</sup> I meningen kortare.

*Ungdomar vars föräldrar har avslutad grundskoleutbildning som högsta utbildning löper större risk relativt andra att hamna utanför.* (Kassman & Stojanovic, 2003 s 30-35).

## **Nationell bakgrund, inträde på arbetsmarknaden och utanförskap**

Unga män och kvinnor som är födda i Sverige kommer ut på arbetsmarknaden och börjar förvärvsarbete tidigare än de som är födda utomlands. Bland de som är födda i Sverige kommer de som har minst en förälder född i Sverige ut tidigast på arbetsmarknaden. Om man är svenskfödd men bägge föräldrarna är födda utomlands sker etableringen senare. Senast sker etableringen på arbetsmarknaden för utlandsfödda vars båda föräldrar också är födda utomlands.

Skillnaden mellan grupperna blir högre ju högre förvärvsintensitet som studeras. 1999 förvärvsarbetade 80 procent av männen när de var 27 år och 80 procent av kvinnorna när de var 33 år - bland de som var födda i Sverige och hade minst en förälder född i Sverige. De svenskfödda männen med båda föräldrarna födda utomlands hade 80 procent förvärvsintensitet vid 34 års ålder och de svenskfödda kvinnorna med båda föräldrarna födda utomlands hade 80 procent förvärvsintensitet vid 39 års ålder. *Utrikes födda uppnådde inte vid någon ålder denna nivå.* (RAMS<sup>14</sup> i Hedin, 2001).

En av de starkaste påverkansfaktorerna för om man hamnar utanför eller inte beror på födelseland - och vistelsetid i Sverige om född utomlands. De som är födda i annat land än Sverige är grovt överrepresenterade bland de utanför, i jämförelse med deras representation i befolkningen i allmänhet. Således är en *oproportionerligt stor andel av gruppen utanför född utomlands*. Av dessa har de flesta bott i Sverige under mindre än fem år vid tidpunkten för utanförskapet. (Kassman & Stojanovic, 2003 s 30-35, 41, 52-54).

Det är extra allvarligt när en ung arbetslös också är född utomlands, dels eftersom denna person uppenbarligen riskerar att bli marginaliserad strukturellt i samhället och dels för att det är vanligt att individen i fråga utsätts för stigmatisering på grund av sin etniska bakgrund. (Kassman & Stojanovic, 2003 s 98).

## **Regionala skillnader i utanförskapet**

Oddsens att hamna utanför visade sig vara lägst i den norra tät- eller glesbygden jämfört med i Stockholmsområdet. Detta kunde inte härledas till det faktum att det bodde fler ungdomar i Stockholm än i norra tät- och glesbygden. Ungdomarna i utanförskap från Stockholm var överrepresenterade i utanförgruppen, att jämföras med ungdomarna utanför från norra tät- och glesbygden som var underrepresenterade. Med detta menas att andelen ungdomar utanför från Stockholm procentuellt sett utgjorde en större andel än ungdomsgruppens andel i riket totalt sett. På samma sätt innebär det att andelen ungdomar utanför från norra tät- och glesbygden utgjorde en lägre andel av rikets alla ungdomar i utanförskap jämfört med andelen ungdomar från norra tät- och glesbygden av landets alla ungdomar. (Kassman & Stojanovic, 2003 kap 1.4).

Förhållandet kan sammanfattas genom att visa oddsens för ungdomarna att hamna utanför utefter boendeort. När Stockholm sätts som referens uppvisar samtliga regioner en lägre siffra

---

<sup>14</sup> RAMS = registerbaserad arbetsmarknadsstatistik som är en årlig totalräknad undersökning. Totala populationen för RAMS utförs av alla personer som var folkbokförda i Sverige vid årets slut. Antal sysselsatta och förvärvsintensiteter i olika grupper av befolkningen redovisas med november månad som referensperiod. (Hedin, 2001 s 20).

än 1, vilket innebär att samtliga regioner har lägre odds att hamna utanför. Nedan presenteras regionerna i fallande ordning utefter oddsen att hamna utanför jämfört med Stockholm. Regionen med lägst odds står först, sedan den med näst lägst odds osv. (Kassman & Stojanovic, 2003 s 40).

<b>Region</b>	<b>Oddsquot</b>
Norra tätbygden	0,81
Mellanstora städer	0,83
Södra mellanbygden	0,87
Norra glesbygden	0,89
Göteborg	0,95
Malmö/Lund	0,96

### ***Tillfälliga anställningar bland ungdomar***

Nästan alla (96%) vill ha en tillsvidareanställning. Trots detta är idag mer än var sjunde anställning en tidsbegränsad anställning. (LO, 2003). Under de senaste åren har de tillfälliga anställningarna ökat sin andel av alla anställningar på arbetsmarknaden (Nelander & Goding, 2003 s 9). Andelen tillfälligt anställda har från sent 80-tal till tidigt 2000-tal ökat i alla ålderskategorier med den största ökningen från cirka 25 procent för de mellan 20-24 till drygt 40 procent i samma åldersgrupp.

Antalet tidsbegränsade anställningar ökade dramatiskt under 1990-talet. Bland de unga som har ett arbete minskade framförallt andelen med fasta arbeten från 1990 till 1995. Ungefär 50 procent av de arbetande männen i 20 års ålder hade fast anställning 1990 - att jämföra med ungefär 20 procent som hade det 1995. (Ungdomsstyrelsen, 1998).

I dagsläget är det svårt för människor som söker sina första arbeten att få fotfäste på arbetsmarknaden. *Det är överlag så att yngre arbetare under 30 oftare än arbetare i annan ålder har tillfälliga<sup>15</sup> anställningar.* I gruppen under 30 är det vanligare med tillfälliga anställningar bland de under 24 år, än vad det är för dem mellan 25-29. Samtidigt är det oftare förekommande bland kvinnor än bland män oavsett om man studerar de under 24 år eller de mellan 25-29 år. (AKU i Mann, 2004 och Mann 2002, AKU i Nelander & Goding, 2004).

### **Könsskillnader hos tillfälligt anställda ungdomar**

År 1990 hade knappt 80 procent av de sysselsatta 20-åriga männen tillsvidareanställning, år 2000 hade bara 50 procent det. Drygt 60 procent av de 20-åriga kvinnorna hade tillsvidareanställning 1990 att jämföra med endast 35 procent år 2000. (AKU i Mann, 2004 och Mann 2002).

Könsskillnaderna mellan män och kvinnor med avseende på tillfälliga anställningar är påfallande om än de tillfälliga anställningarna ökat markant bland både unga LO-kvinnor och unga LO-män. Ökningen för kvinnor är mest drastisk. Se tabell 6. I tabellen visualiseras att unga kvinnor inom LO kollektivet oftare är tillfälligt anställda jämfört med unga män inom LO. Dessutom levandegörs att det är allra vanligast med tillfälliga anställningar bland de allra yngsta LO-kvinnorna, de mellan 16-24 år. (Nelander & Goding, 2004, s 23).

---

<sup>15</sup> Tillfällig anställning är ett samlingsbegrepp för vikariatsanställning, provanställning, objekts-/projektanställning, behovsanställning. Detta är den definition som används i AKU-undersökningarna som SCB genomför.

**Tabell 6. Har tillfällig anställning. Enbart LO-medlemmar. Procent**

	1990	1994	1997	1999	2001	2003
<b>Kvinnor</b>						
16-24 år	30	42	48	50	46	46
25-29 år	15	16	24	30	29	29
Alla	11	13	15	18	17	16
<b>Män</b>						
16-24 år	12	24	23	26	21	24
25-29 år	7	14	12	15	11	13
Alla	5	9	9	10	10	9

Källa: AKU i Nelander & Goding, 2003 s 23

Mönstret är i princip identiskt med det som finns över andelar unga LO-kvinnor och unga LO-män som anger att de av arbetsmarknadsskäl jobbar mindre än de skulle vilja göra. *Det är de unga kvinnorna inom LO mellan 16-24 år som oftast anger att de av arbetsmarknadsskäl jobbar mindre än vad de vill.* Överlag jobbar kvinnor av arbetsmarknadsskäl mindre än vad de önskar i större utsträckning än män, och yngre gör så i större utsträckning än äldre. (Nelander & Goding, 2003 s 40). Ungdomsstyrelsen har visat att *90 procent av alla mellan 16-29 år anser att det är mycket viktigt att skaffa sig ett fast arbete.* (Ungdomsstyrelsen, 2003 s 36).

### Tillfälliga anställningar i olika åldrar i ungdomsgruppen

*Vid jämförelser över en längre tidsperiod, exempelvis 1990 med 2002 blir det tydligt att alla typer av anställningsformer minskat för de mellan 16-19 år, medan endast fasta anställningar minskat bland de mellan 20-24, där samtidigt de tillfälliga anställningarna ökat.* Det är också så att andelarna i arbetskraften, andelar sysselsatta och andelar fast anställda minskat i gruppen 16-24 åringar, medan andelar arbetslösa ökat för samma personer. (Kassman & Stojanovic, s 19-22) Se tabell 7.

**Tabell 7. Folkmängden i arbetskraften 1990 och 2002**

		1990	2002	Differens 1990-2002 i absoluta tal	i procent
<b>Folkmängd</b>	<b>16-19</b>	457 000	420 000	-37 000	-8%
	<b>20-24</b>	601 000	517 000	-84 000	-14%
<b>I arbetskraften</b>	<b>16-19</b>	229 000	134 000	-95 000	-41%
	<b>20-24</b>	498 000	340 000	-158 000	-32%
<b>- sysselsatta</b>	<b>16-19</b>	217 000	121 000	-96 000	-44%
	<b>20-24</b>	483 000	311 000	-172 000	-36%
<b>- fast anställda</b>	<b>16-19</b>	105 000	35 000	-70 000	-67%
	<b>20-24</b>	370 000	175 000	-195 000	-53%
<b>- tillfälligt anställda</b>	<b>16-19</b>	108 000	82 000	-26 000	-24%
	<b>20-24</b>	100 000	127 000	27 000	+27%
<b>- arbetslösa</b>	<b>16-19</b>	11 000	13 000	2 000	+18%
	<b>20-24</b>	16 000	28 000	12 000	+75%

Tabell 7. Källa: AKU i Kassman & Stojanovic, 2003 s 20-21

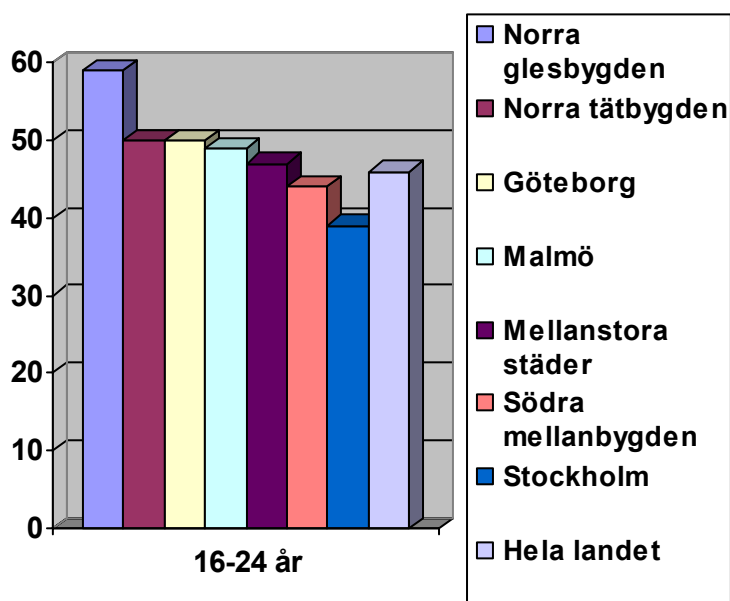
Det är förevisat att ett missnöje ofta är kopplat till tillfälliga anställningar. Det är därför inte orimligt att anta att många av de tillfälligt anställda inte är tillfreds med sin situation.

## Regionala skillnader och unga tillfälligt anställda

Andelen arbetare som har tillfällig anställning är olika stor i olika regioner<sup>16</sup>. I diagram 1 redovisas regionerna i fallande ordning. Regionen med högst andelar arbetare under 24 år med tillfälliga anställningar är redovisad först - Norra glesbygden. Sedan är regionerna uppställda i fallande ordning; Norra tätbygden, Göteborg, Malmö, Övriga större kommuner, Södra mellanbygden och Stockholm. Stapeln längst till höger visar andelen arbetare yngre än 24 i riket med tillfälliga anställningar.

**Diagram 1. Andelen arbetare 16-24 år med tillfälliga anställningar i olika regioner första kvartalet 2003**

Procent



Källa: AKU i Nelander, 2004.

Norra glesbygden uppvisar mycket hög andel unga arbetare med tillfälliga anställningar jämfört med vad andra regioner gör. Mönstret ser annorlunda ut för de mellan 25-29. I diagram 2, som är uppbyggt efter samma princip som diagram 1, syns att andelen arbetare mellan 25-29 med tillfälliga anställningar är högst i Malmö och Mellanstora städer. Sedan är regionerna uppställda i fallande ordning; Göteborg, Norra glesbygden, Södra mellanbygden, Norra tätbygden, Stockholm, och slutligen hela landet.

<sup>16</sup> De regioner som redovisas här är så kallade H-regioner. Dessa är följande;

**Stockholm/Södertälje**

**Göteborg**

**Malmö/Lund/Trelleborg**

**Mellanstora städer.** Kommuner med mer än 90 000 invånare inom 30 kilometers radie från kommuncentrum (folkrikaste församlingen i kommunen).

**Mellanbygden.** Kommuner med mer än 27 000 och mindre än 90 000 invånare inom 30 kilometers radie från kommuncentrum (folkrikaste församlingen i kommunen) samt mer än 300 000 invånare inom 100 kilometers radie från samma punkt.

**Tätbygden.** Kommuner med mer än 27 000 och mindre än 90 000 invånare inom 30 kilometers radie från kommuncentrum (folkrikaste församlingen i kommunen) samt med mindre än 300 000 invånare inom 100 kilometers radie från samma punkt.

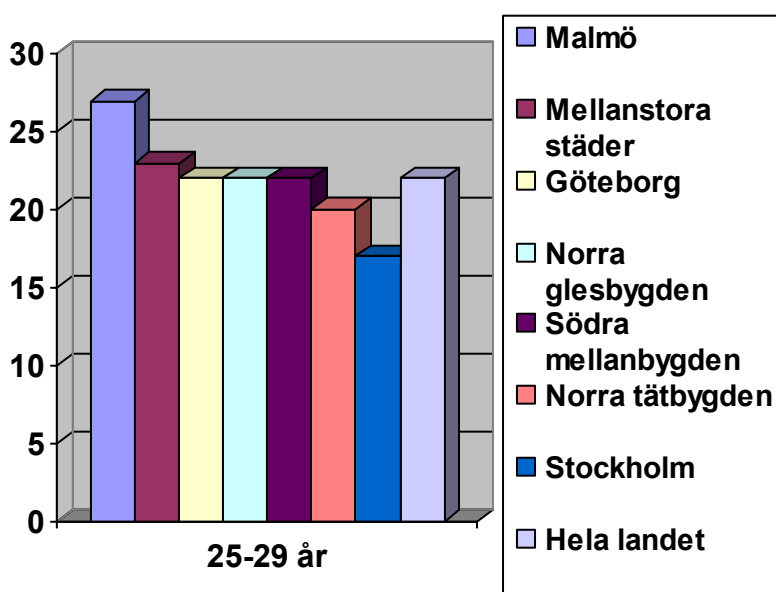
**Glesbygden.** Kommuner med mindre än 27 000 invånare inom 30 kilometers radie från kommuncentrum (folkrikaste församlingen i kommunen).

Överlag visar diagrammen att andelen tillfälliga anställningar bland arbetare mellan 16-24 år ligger mellan 40-50 procent i de flesta av landets regioner - undantaget Norra glesbygden som ligger närmare 60 procent och Stockholm som ligger under 40 procent.

För gruppen 25-29 åringar är andelen arbetare med tillfälliga anställningar generellt lägre. De flesta regioner ligger kring 20 procent. Här är Malmö undantag med närmare 30 procent av arbetarna mellan 25-29 tillfälligt anställda. Också bland arbetare mellan 25-29 år går Stockholm mot strömmen - de ligger närmare 15 procent än 20 som de flesta andra regionerna kretsar kring. Stockholm är den region där tillfälliga anställningar är som allra ovanligast bland de under 30 - oavsett om man ser till de under 24 år eller de mellan 25-29 år.

**Diagram 2. Andelen arbetare 25-29 år med tillfälliga anställningar i olika regioner första kvartalet 2003**

Procent



Källa: AKU i Nelander, 2003

## Framtidens tillfälliga anställningar bland ungdomar

Enligt Finansdepartementet och Konjunkturinstitutet kommer industrin minska sin andel av näringslivet fram till 2015. Samtidigt uppskattas privata tjänster och privat service öka sina andelar. (Finansdepartementet, 2000). Det är bland LO-medlemmar i privat service som det är vanligast med tillfälliga anställningar - samtidigt som det är minst vanligt inom industrin (Nelander & Goding, 2003 s 19). Om dessa branscher där de tillfälliga anställningarna är som vanligast bland LO-medlemmar ökar sina andelar i näringslivet, är det troligtvis också så att andelarna LO-medlemmar med tillfälliga anställningar kommer öka. *Kvarstår då mönstret att det framförallt är unga LO-medlemmar - och däribland i synnerhet unga kvinnor - som har tillfälliga anställningar kommer vi framöver se ytterligare ökning av olikheterna på arbetsmarknaden – till unga kvinnors nackdel.*

## Deltidsanställda unga

Utvecklingen från 1990-talet till tidigt 2000-tal gällande deltidsanställningar bland ungdomar har varit tydlig i en riktning - deltidsanställningarna bland unga har ökat kraftigt. Utvecklingen påminner mycket om utvecklingen av tillfälliga anställningar.

## Kön, socioekonomisk status och deltidsanställningar bland unga

För män har utvecklingen av andelen heltidsanställda mellan 1990 och 2000 sett ut som visas nedan. *För 18-åriga, 20-åriga och 28 åriga män har andelen med heltidsanställningar tydligt minskat sedan 1990.* (AKU i Mann, 2002 s 5).

Män	18 år	20 år	28 år
1990	68%	92%	98%
2000	32%	73%	94%

För kvinnor ser siffrorna något annorlunda ut. 1990 jobbade 71 procent av de kvinnliga yrkesverksamma 20-åringarna heltid. *Av de 20 åriga kvinnorna jobbade endast 45 procent heltid 2000. År 2000 uppnåddes den högsta andelen heltidsanställda kvinnor (72 procent) så sent som vid 27 års ålder.* (AKU i Mann, 2002 s 5,6). Ökningen beror delvis på utbyggnaden av högskolan som dock endast till viss del kan förklara höjningen i andelen deltidsanställda unga. (Mann 2002 s 6).

Jämförs unga kvinnliga LO-medlemmar med unga TCO- och SACO-kvinnor synliggörs tydliga klasskillnader. Det är vanligast bland LOs unga kvinnor att jobba deltid, näst vanligast bland unga kvinnor inom TCO och allra minst vanligt bland unga kvinnliga SACO-medlemmar. I sammanställningen nedan syns hur stor andel deltidsarbetande kvinnliga medlemmar under 30 år som finns i respektive centralorganisation första kvartalet 2003. (AKU i Nelander & Goding, 2003 s 27). Skillnaden är som synes störst mellan LOs unga och SACOs unga kvinnor.

	LO	TCO	SACO
Kvinnor 16-24 år	51%	32%	34%
Kvinnor 25-29 år	44%	19%	12%
Alla	45%	27%	19%

*Inom LO är deltidsanställningarna vanligast bland kvinnor mellan 16-24 år, 51 procent av kvinnorna i denna ålder har deltidsanställning att jämföra med endast 11 procent av männen i LO mellan 16-24 år. I gruppen 25-29 år är 44 procent av LOs kvinnor deltidsanställda medan endast 10 procent av männen är så.* För alla kvinnor inom LO är siffran 45 procent och för alla LOs män 9 procent. (AKU i Nelander & Goding s 26, 55).

Andelar LO-medlemmar som av arbetsmarknadsskäl jobbar mindre än de skulle vilja göra följer samma mönster. *27 procent av LOs kvinnor mellan 16-24 år jobbar mindre än vad de skulle vilja göra. Endast 8 procent av männen i samma grupp befinner sig i den positionen. 17 procent av kvinnorna mellan 25-29 år jobbar mindre än vad de egentligen vill - att jämföra med 5 procent av männen i LO mellan 25-29 år.* (AKU i Nelander & Goding s 38).

Det är samtidigt så att unga LO-medlemmar oftare än unga SACO-medlemmar av arbetsmarknadsskäl jobbar mindre än vad de skulle vilja göra. Av de deltidsarbetande unga LO-kvinnorna är det mer än hälften som önskar längre arbetstid. (AKU i Nelander & Goding, 2003 s 37, 59). *Majoriteten av alla ungdomar som deltidsarbetar (alternativt inte jobbar heltid) skulle vilja öka sin arbetstid.* (Se exempelvis SCB 1995 i Ungdomsstyrelsen 1998, SCB 1999 & Ungdomsstyrelsen 1998 i Nelander & Goding 2003 och Ungdomsstyrelsen 2003). Det är därför inte orimligt att anta att många av de deltidsarbetande ungdomarna inte trivs med sin livssituation.



## Ohälsa bland unga

Ohälsotalet<sup>17</sup> för unga har sedan 1998 (då definitionen av ohälsotalet byttes ut vilket gör att vi inte redovisar siffror längre bak än så) försämrats på så sätt att antalet utbetalda dagar per registrerad försäkrad oavbrutet ökat sedan 1998 för de mellan 20-24 och för de mellan 25-29. Detta framgår av tabell 8. För de mellan 20-24 har ohälsotalet ökat med drygt 70 procent (från 6,0 dagar till 10,3 dagar) sedan 1998 och för de mellan 25-29 år har ohälsotalet ökat med drygt 60 procent (från 9,6 dagar till 15,6 dagar).

Tabell 8. Ohälsotalet efter ålder 1998-2003

Ålder	År					
	1998	1999	2000	2001	2002	2003
16-19	3,2	3,4	3,6	4,0	4,3	4,1
20-24	6,0	6,8	7,6	8,9	10,0	10,3
25-29	9,6	10,8	12,0	13,7	15,2	15,6

Källa: RFV 2004.

Differensen i ohälsotalet för de under 30 mellan 1998 och 2003 uppdelat på kvinnor och män redovisas i tabell 9 nedan. Det blir i tabellen tydligt att det framförallt är bland de unga kvinnorna som ohälsotalen ökat markant.

Tabell 9. Ohälsotalet 1998 och 2003, kvinnor och män under 30

	Ålder	2003	1998	Diff	Ökning i %
<b>Kvinnor</b>	16-19	3,6	2,8	0,8	29%
	20-24	11,5	6,3	5,2	83%
	25-29	19,3	11,2	8,1	72%
<b>Män</b>	16-19	4,6	3,6	1,0	28%
	20-24	9,2	5,7	3,5	61%
	25-29	12,1	8,0	4,1	51%

Källa: RFV 2004.

En regional uppdelning visar att det råder stora skillnader mellan länen i ohälsotalet bland de under 30. Ohälsotalet avseende 12-månadersperioden maj 2003- april 2004 i de olika länen visas i tabell 10. Många av de län som ligger högt i arbetslöshet bland de under 30 ligger också högt i jämförelse med andra län, sett till antalet utbetalda dagar från socialförsäkringen<sup>18</sup> per registrerad försäkrad för unga under 30.

<sup>17</sup> Med ohälsotalet avses fr.o.m. 1998 *antal utbetalda dagar* med sjukpenning, arbetsskadesjukpenning, rehabiliteringspenning, förtidspension och sjukbidrag från socialförsäkringen *per registrerad försäkrad* i åldrarna 16-64. Alla dagar är omräknade till heldagar – t.ex. två dagar med halv ersättning blir en dag. *Dagar med sjuklön från arbetsgivare ingår inte i ohälsotalet*. Statistiken baserar sig på samtliga utbetalningar från socialförsäkringen. Datakvaliteten är därmed mycket god eftersom bortfall i princip inte förekommer. (RFV, 2004).

<sup>18</sup> Relaterat till ohälsa

**Tabell 10. Ohälsotalet i antal utbetalda dagar avseende 12-månadersperioden maj 2003- april 2004**

Län	Ohälsotalet antal utbet. dagar	Rangordnings- nummer
Västernorrlands län	22,2	1
Gävleborgs län	21,6	2
Värmlands län	21,3	3
Västmanlands län	20,6	4
Norrbottnens län	20,6	4
Örebro län	20,4	5
Västerbottens län	20,3	6
Jämtlands län	19,5	7
Dalarnas län	19,4	8
Gotlands län	18,0	9
Västra Götalands län	17,4	10
Kalmar län	16,8	11
<b>Samtliga län</b>	<b>16,8</b>	
Östergötlands län	16,3	12
Södermanlans län	16,0	13
Blekinge län	15,8	14
Skåne län	15,4	15
Hallands län	15,3	16
Jönköpings län	14,8	17
Stockholms län	14,7	18
Uppsala	14,2	19
Kronobergs län	13,6	20

Källa: RFV 2004.

Att hög arbetslöshet sammanfaller med högt ohälsotal kan bero på flera saker. Bland annat kan det vara så att de arbetslösa inte har ekonomiska drivkrafter att avsluta en sjukskrivning. Därmed kan man vänta sig att arbetslösa är sjukskrivna längre än anställda, om allt annat hålls lika. (Palmer i RFV 2004 s 53). Dessutom påverkas hälsan negativt av arbetslösheten för en person med god hälsa i ett utgångsläge innan arbetslöshet. Utöver det så har *ett lågt psykiskt välbefinnande visats vara en effekt av - och en orsak till - arbetslöshet eller en svag ställning på arbetsmarknaden i allmänhet*. Forskare har exempelvis funnit att hälsan är sämre för arbetslösa än för arbetande. (Janlert & Meidner 1992 och Hallsten 1998 i RFV 2004 s 61).

En av de allvarligaste konsekvenserna av att vara utanför arbetsmarknaden är att ungdomars hälsa påverkas negativt. (Hammarström, 1996 i Kassman & Stojanovic, 2003). Ungdomsstyrelsen har visat att det finns en kraftig överrisk för unga som befinner sig utanför att vårdas för någon form av ohälsa i förhållande till andra ungdomar, och då har kontrollerats för inverkan från förhållanden som ålder, kön, bostadsregion, invandring, föräldrarnas utbildning och socioekonomisk bakgrund. *Det är med andra ord utanförskapet i sig som orsakar ohälsan och inte andra inblandade omständigheter*. Den typen av ohälsa det gäller är framförallt psykiatriska besvär och missbruk. (Kassman & Stojanovic, 2003 s 62).

Det är förevisat att ett missnöje ofta är kopplat till tillfälliga anställningar. Samtidigt har den psykiska ohälsan ökat bland ungdomar (ULF i Nelander & Goding, 2002). Det är också förevisat att många av de tillfälligt anställda inte är tillfreds med sin situation utan upplever oro och otillfredsställdhet. Samtidigt som andel unga med tillfälliga anställningar ökat

markant sedan 1990 har också en kraftig ökning av långvarigt sjuka i 16-24 årsåldern ägt rum. *Det kan vara möjligt att ängslan och missnöjes känslan förenad med tillfälliga anställningar orsakat denna ökning.*

## **Fackliga aktiviteter och organisationsgrad bland de under 30**

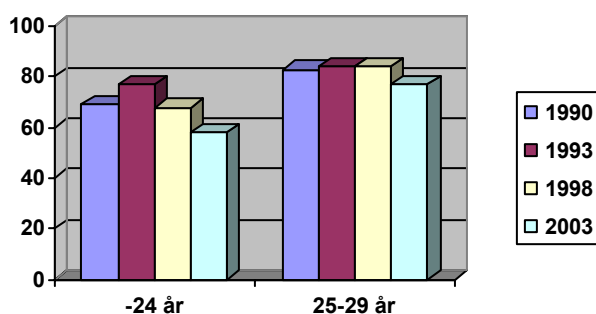
I allmänhet är arbetare i högre grad än tjänstemän med i facket. Likaså är kvinnor med i facket i större utsträckning än vad män är, både bland arbetare och tjänstemän. *Och överlag är organisationsgraden<sup>19</sup> lägre bland unga under 30 jämfört med äldre.* Samtidigt är organisationsgraden lägst i de branscher där det i huvudsak finns små arbetsplatser och där unga ofta arbetar, nämligen parti- och detaljhandel och övrig privat service. (Nelander & Goding, 2003 kap 4).

Problemet är således komplext. Unga i sig är sämre organiserade än vad äldre är. Samtidigt är organiseringen lägre i de branscher och på små arbetsplatser där unga ofta befinner sig. Dessutom har unga oftare tillfälliga anställningar än äldre (Nelander & Goding, 2003) vilket späder på problematiken ytterligare. Det har ofta antagits att detta motverkar benägenheten att gå med i facket. Resonemangen har varit: vet anställda att de endast kommer vara på arbetsplatsen/arbetsmarknaden under en kortare tid kan de uppleva det som meningslöst att gå med i facket eftersom ett fackligt medlemskap är knutet till positionen på en arbetsplats som man kommer lämna. (Nelander & Goding, 2003).

## **Organisationsgraden bland unga kvinnor och män i olika åldrar**

Det senaste året har den fackliga organisationsgraden sjunkit bland arbetare under 24 år och bland de i åldersgruppen 25-29 år. *Den minskning av organisationsgraden som syntes under åren 1993-1998 bland de under 24 har följt gruppen upp i åldrarna och syns nu bland de som är 25-29 år.* (Nelander & Goding, 2003 s 45). Det förefaller härmed som att problemet med ungdomars låga organisationsgrad inte per automatik försvinner när ungdomarna i fråga blir äldre. Problematiken gestaltas i diagram 3.

**Diagram 3. Facklig organisationsgrad för arbetare i olika åldersgrupper sedan 1990**



Källa: AKU i Nelander & Goding, 2003.

Skillnaderna mellan unga kvinnor och män i olika unga åldrar är mångfacetterad. I tabell 11 framgår att facklig organisationsgrad sjunkit för samtliga åldersgrupper och för båda könen mellan 16-29 år med flera procent sedan 1990. Siffrorna för de under 24 är allvarligast. Observera att det är organisationsgraden bland de i arbete som beaktas, varför förklaringar som att ett senare inträde på arbetsmarknaden orsakat tappet inte gäller. Det är uppenbarligen

<sup>19</sup> Organisationsgrad = antal fackligt anslutna / antal antällda

så att de unga på dagens arbetsmarknad inte går med i facket i samma utsträckning som tidigare.

**Tabell 11. Facklig organisationsgrad för arbetare. Första kvartalet respektive år.**

	1990	2003	Förändring under perioden - i procentenheter
<b>16-24 år</b>			
Kvinnor	68,6	55,0	-13,6
Män	69,9	60,0	- 9,9
Båda könen	69,4	57,7	-11,7
<b>25-29 år</b>			
Kvinnor	84,7	77,6	- 7,1
Män	81,9	77,2	- 4,7
Båda könen	83,1	77,4	- 5,7
<b>16-29 år</b>			
Kvinnor	75,1	64,9	-10,2
Män	74,6	67,9	- 6,7
Båda könen	74,8	66,6	- 8,2
<b>16-64 år</b>			
Kvinnor	83,8	83,7	- 0,1
Män	83,2	81,3	- 1,9
Båda könen	83,5	82,4	- 1,1

Källa: AKU i Nelander & Goding, 2003

SCB har studerat anslutningsgrad bland de som jobbar minst 16 timmar per vecka. Även i den gruppen finns lägst organisationsgrad bland 16-24 åringarna på arbetsmarknaden. 53 procent av alla (61 procent av männen och endast 44 procent av kvinnorna) mellan 16-24 på arbetsmarknaden är med i facket enligt SCBs studie. (SCB, 2002 s 64, 68).

## Fackliga aktiviteter bland unga

Beträffande *aktivitetsnivå*<sup>20</sup> bland unga fackliga medlemmar (16-24 år) så är det klart färre ungdomar som är aktiva jämfört med personer i andra åldrar. Dessutom så har aktivitetsnivån sjunkit bland unga sedan slutet på 80- och början på 90-talet. (SCB, 2002 s 69, Nelander/Goding, 2003 s 49, 137, 205).

Ungefär samma mönster gäller *mötesdeltagande* bland unga mellan 16-24 år. *Sedan 1990-talets början har en minskning ägt rum med ungefär 9 procentenheter bland kvinnorna och cirka 3 procentenheter bland männen i denna åldersgrupp.* 19 procent av de unga männen och nästan 10 procent av yngre kvinnor angav 2000/2001 att de hade deltagit i minst ett fackligt möte det senaste året. Bland 45-64 åringarna är andelen sett till båda könen mellan 33-34 procent. (SCB, 2002 s 71, 73).

Inom LO har det också blivit vanligare sedan 1988 för kvinnliga och manliga LO-medlemmar mellan 18-29 år att varken gå på möte eller ta kontakt med facklig representant<sup>21</sup>. *Dock är det vanligaste sättet att ta kontakt med facket för unga LO-medlemmar att söka personlig kontakt.* Det är de unga kvinnorna som drar upp snittet för hela LOs ungdomsgrupp, många unga LO-kvinnor säger att de inte gått på något fackligt möte men att de däremot har tagit kontakt med facklig representant. (Nelander & Goding 2003 s 36, 91, 99, 185, 201).

<sup>20</sup> Som aktiva räknas både de med förtroendeuppdrag och andra aktiva (SCB, 2002 s 67).

<sup>21</sup> När de själva refererar till den senaste 12-månadersperioden.

Unga fackliga medlemmar engagerar sig inte i facket i samma utsträckning som de äldre medlemmarna, och unga i dag engagerar sig i mindre utsträckning än vad de gjorde tidigare. *Detta trots att de har en mer positiv inställning till facket än övriga.* Synen på de förtroendevaldas arbete i den lokala fackföreningen är mer positiv bland de unga än bland andra. *Både män och kvinnor mellan 16-24 angav 2000/2001 att de tycker de förtroendevaldas arbete är bra i större utsträckning än vad samtliga män och kvinnor mellan 18-64 år gjorde.* Andelen unga män och kvinnor som angav att de tyckte de förtroendevaldas arbete i den lokala föreningen var bra var ungefär 85 procent. Andelen av alla som angav det var närmare 75 procent. (SCB, 2002 s 77).

Bland de som inte har fackligt uppdrag är det vanligast bland unga LO-kvinnor och LO-män mellan 18-29 år att ange att man inte har fackligt uppdrag och inte kan tänka sig ett heller. *Andelen som anger att de inte kan tänka sig har dock minskat bland unga LO-medlemmar sedan 1988. Det är också fler unga än äldre som kan säga att de kan tänka sig ett fackligt uppdrag.* (Nelander & Goding 2003 s 27, 74, 177).

LOs medlemmar mellan 18-29 år, både kvinnor och män, anger oftare 2003 än 1988 att de inte engagerat sig fackligt för att det kan förstöra möjligheter till befordran och utveckling på arbetsplatsen. Det vanligaste skälet för unga LO-kvinnor och män att inte engagera sig fackligt anges emellertid vara ”mycket att göra på fritiden”. (Nelander & Goding 2003 s 84, 181).

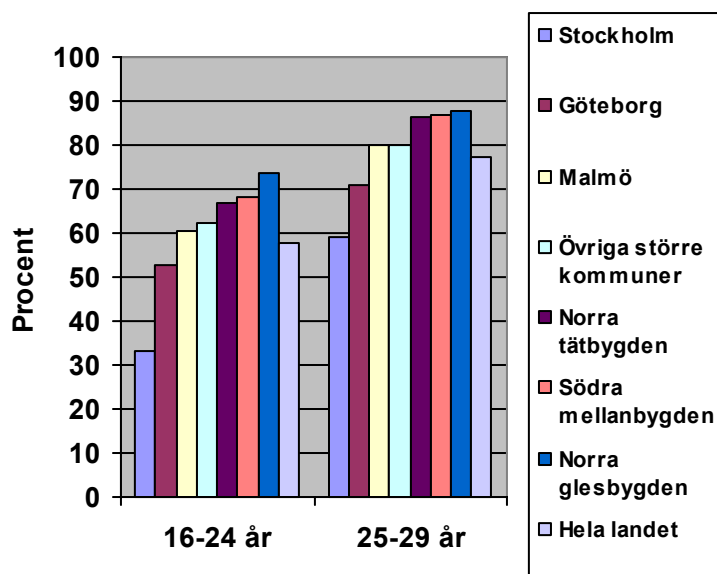
## **Regionala skillnader i ungas organisationsgrad**

Under de senaste fem åren, (1998-2003) har det bland arbetare i åldersgruppen 25-29 år varit en minskning av den fackliga organisationsgraden med 10 procentenheter i Stockholm medan minskningen i landet legat mellan 6 och 7 procentenheter under samma tidsperiod och för samma åldersgrupp. Minskningen i facklig organisationsgrad som skedde bland 16-24 åringarna under 1993 till 1998 har nu spridit sig till åldrarna 25-29 år. (Nelander & Goding, 2003 s 19, 20). Utöver detta finns det största antalet enskilt anslutna till a-kassan i storstäderna och bland unga. (Lindgren Strömbäck, 2004).

I dagsläget är den fackliga organisationsgraden bland unga arbetare i Stockholm extremt låg. Bland de mellan 16-24 är den endast 33 procent, vilket inte ens är hälften av vad den är i norra tät- och glesbygden. Stockholm och Göteborg uppvisar kraftigt lägre organisationsgrad bland ungdomar mellan 16-24 och 25-29 än vad övriga regioner i landet gör. Norra glesbygden har den högsta organisationsgraden bland de under 30, oavsett om man studerar de mellan 16-24 eller de mellan 25-29. Se diagram 4.

I diagram 4 är regionerna uppställda i stigande ordning. Den region med lägst organisationsgrad (Stockholm) står först och är första stapeln längst till vänster för varje åldersgrupp. Nästa stapel är den region med näst lägst organisationsgrad i åldersgruppen (Göteborg). Den region med högst organisationsgrad i gruppen (Norra glesbygden) är stapeln näst längst till höger. Staplarna alla längst till höger anger organisationsgraden för hela riket i åldersgrupperna. Samma mönster gäller för de mellan 16-24 och de mellan 25-29.

**Diagram 4. Facklig organisationsgrad i procent för unga arbetare i olika regioner första kvartalet 2003**



Källa: AKU i Nelander, 2003

Genom att studera andelen arbetare under 30 i olika branscher i olika regioner kan en indikation ges på om skillnaden i organisationsgrad bland unga i Sverige kan härledas till att de jobbar i olika branscher i olika regioner. Se tabell 12.

**Tabell 12. Andel arbetare mellan 16-24 av alla arbetare i olika branscher i olika regioner 2003**

16-24 år	Tillverkningsindustri	Bygg	Parti- & detaljhandel	Övrig privat service	Övriga branscher	Summa
Stockholm	13	11	43	23	10	100
Göteborg	10	*	29	25	*	100
Malmö	10	*	20	23	*	100
Övriga större städer	12	14	29	24	21	100
Södra mellanbygden	11	12	23	21	33	100
Norra tät- och glesbygden	10	9	23	20	38	100
						100
<i>Hela landet</i>	<i>11</i>	<i>13</i>	<i>29</i>	<i>23</i>	<i>24</i>	<i>100</i>

Källa: AKU första kvartalet 2003 i Nelander & Goding, 2003 s 56-59

\* = urvalet för litet för att redovisa siffran

SCB (2002 s 65) skriver att regional indelning visar att organisationsnivån är något högre i glesare befolkade delar av landet jämfört med storstadsregionerna. Vilket de anger *till viss del*

kan hänga samman med att storstadsregionerna har en proportionellt stor andel anställda i handel och andra tjänste- och servicenäringar där anslutningsgraden traditionellt sett är låg. Inom tillverknings- och byggnadsindustri är 85-86 procent fackligt anslutna medan andelen medlemmar inom hotell och restaurang samt parti- och detaljhandel är 59 respektive 67 procent. *De näringsgrenar där organisationsgraden är högst, tillverkningsindustri och byggindustri sysselsätter större andelar av de mellan 16-24 år i Stockholm än i Norra tät- och glesbygden. Den stora skillnaden mellan olika regioner beträffande ungas organisationsgrad kan förmodligen inte bara hänföras till att unga i olika regioner jobbar i olika branscher.* Dock: om så är fallet förklarar förekomsten av parti- och detaljhandel i Stockholm, jämfört med andra ställen, ensamt det faktum att Stockholm har lägre organisationsgrad bland unga än vad Norra tät- och glesbygden har.

## Framtida organisationsgrad bland unga

Frågan "Skulle du kunna tänka dig att gå med i facket?"<sup>22</sup> har i en intervjuundersökning<sup>23</sup> ställts till potentiella fackliga medlemmar på arbetsmarknaden - som då frågan ställdes inte var med i facket. (Nelander & Goding, 2003 s 53). Bland tillfrågade som inte är medlemmar i facket fördelade sig svaren på det sätt som redovisas i tabell 13. Bland de icke-anslutna arbetare som svarat på frågan kan ungefär hälften tänka sig att gå med och hälften inte. Kvinnorna är mer positiva än männen.

**Tabell 13. Skulle du kunna tänka dig att gå med i facket?  
Procent av ej fackligt anslutna arbetare.**

	Kvinnor	Män	Båda könen
Ja	56	41	47
Nej	34	58	49
Vet ej	10	1	4
Summa	100	100	100

Tabell 13. Källa: Nelander & Goding, 2003 s 52.

Också en annan fråga som kan ge indikationer om framtida organisationsgrad bland de arbetare som i dag inte är med i facket är "Vilka skulle vara avgörande skäl för dig att gå med i facket?"<sup>24</sup> Också denna fråga formulerades i samma intervjuundersökning till potentiella fackliga medlemmar på arbetsmarknaden som inte var med i facket när de fick frågan. (Nelander & Goding, 2003 s 53). De vanligaste svaren som framkom bland respondenterna under 30 jämfört med andra var

Bland...	alla svarande	de under 30 år
1) lägre fackavgifter	23 procent	22 procent
2) att facket arbetade på ett annat sätt	18 procent	7 procent
3) risk för arbetslöshet	13 procent	18 procent
4) att facket arbetade med andra frågor	7 procent	3 procent

*Bland svaren som tillförts "att facket arbetade på ett annat sätt", så nämns bland annat att facket borde lyssna mer på medlemmarna, erbjuda bättre information, och ge mera stöd till utsatta grupper.* (Nelander & Goding, 2003 s 53). Bland de under 30 var det färre som kände

<sup>22</sup> Slutna fråga med svarsalternativen: "ja, absolut", "ja, kanske", "vet ej", "nej". Här har svaren i kategorierna "ja, absolut" och "ja, kanske" sammanförts till en kategori "ja".

<sup>23</sup> Undersökningen genomförd av SCB som gett rapportserien "Röster om facket och jobbet" som publicerats av LO 2003.

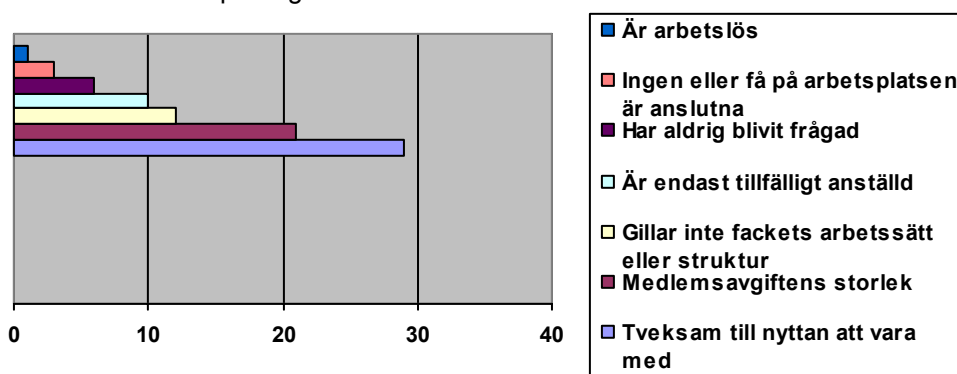
<sup>24</sup> Öppen fråga där svaren grupperats ihop.

det som viktigt att facket skulle ändra arbetssätt. Kan de vara så för att de i stor utsträckning inte vet hur fackets arbetssätt ser ut?

Även de som svarat "lägre fackavgifter" på frågan om vad som skulle få dem att gå med i facket, kan indirekt också anses tycka att facket inte arbetar på rätt sätt. Detta eftersom det inte enligt dessa personer anses prisvärt att vara med i facket. *Hade fackets arbete gillats i större utsträckning hade förmodligen inte fackavgiften ansetts som nödvändig att sänka för att gå med i facket.* För att göra dessa individer fackliga medlemmar skulle det troligen också vara bra att ändra fackets arbetssätt. *Eller att tydligare nå ut till dessa personer och informera dem om nyttan med medlemskapet.* Bedömningen att det är för dyrt är ju förmodligen gjord utefter en tveksamhet över nyttan. Vanligast bland unga – och oftare angivet av unga än andra som avgörande skäl för att möjligen gå med i facket - är *risken för arbetslöshet.*

Också frågan "Av vilka skäl är du inte medlem i facket?<sup>25</sup>" ställdes till de oorganiserade arbetarna. Många av de svaren kan också härledas till fackets arbetssätt. Tre procent svarade att facket är toppstyrt och att de därför inte är med i facket. Nio procent svarade att facket sysslar för mycket med politik och att det är en anledning till att de inte vill gå med. (Nelander & Goding, 2003 s 54). Det ger tillsammans 12 procent som svarade att de inte ville vara med i facket för att fackets arbetssätt (politik) eller struktur (toppstyrt) inte tilltalar dem. *Det är fler än de som anger att de inte är med i facket för att de endast är tillfälligt anställda (10 procent) eller för att de aldrig blivit frågade (7 procent).* Se diagram 5.

**Diagram 5. Av vilka skäl är du inte medlem i facket? Ej fackligt organiserade arbetare.**  
Procent av svarande på frågan som tillfördes vissa alternativ.



Källa: Nelander & Goding, 2003 s 54

De icke-fackliga medlemmar under 30 som svarat på frågan "Av vilka skäl är du inte medlem i facket?" svarade ungefär lika många bland de under 30 att de endast var tillfälligt anställda (12 procent) eller att de aldrig blivit tillfrågade (7 procent). *Mer än hälften angav att de var tveksamma till nyttan eller att medlemsavgiften är för stor. Båda dessa svara indikerar egentligen samma sak – uppfattningen att inte få valuta för pengarna.*

Ovanpå detta undersöktes de som inte var fackligt anslutna vid nämnd intervjuundersöknings genomförande, då de tillfrågades om de hade en fackklubb eller fackligt ombud på sin arbetsplats. 51 procent svarade att de saknade fackklubb eller fackligt ombud på arbetsplatsen. Det är därför inte orimligt att anta att detta är en viktig påverkansfaktor för att värva fackliga medlemmar, eftersom avsaknaden av fackklubb eller fackligt ombud är vanligt förekommande bland de som inte är medlemmar. (Nelander & Goding, 2003 s 55)

<sup>25</sup> Öppen fråga utan fasta svarsalternativ där respondenternas svar kategoriserats ihop till olika grupper.



## **Osäkerhetskällor**

För rapporten i helhet gäller de osäkerhetskällor som finns för respektive källa i sig exempelvis vad gäller urval, ramtäckning, mätning, svarsbortfall. Se exempelvis "Arbetskraftsundersökningarna" kapitel 2 "Tillförlitlighet" och då speciellt avsnittet 2.2 "Osäkerhetskällor" för beskrivning av problematiken vad gäller just AKU. Beträffande "Vid sidan av – om ungas inträde på arbetsmarknaden" så diskuteras frågan i kapitel 4, och då under 4.1 "Datamaterial" och 4.3 "Metod". I övrigt hänvisas till respektive källa.

## **Förslag och diskussion**

### **Arbetslösheten bland unga under 30**

Den snabbt ökande ungdomsarbetslösheten måste vi möta genom att snabbt satsa pengar på arbetsmarknadsåtgärder som riktar sig till dem. De måste bjudas in - inte stötas bort i arbetslöshet. Vi måste alltid hävda arbetslinjen, särskilt för de unga.

Den arbetslöshet vi nu har är konjunkturrellt betingad. Det finns med andra ord för få jobb lediga. Då räcker det inte att kräva ökade sökinsatser av de arbetslösa, utan staten måste också anordna utbildningsinsatser och andra program så att de som nu är arbetslösa snabbt kan ta de nya jobb som kommer när konjunkturen vänder.

Krafttag behövs för att stävja den höga och ökande arbetslösheten. LOs krav om fullsysselsättning gäller fortfarande och naturligtvis gäller den även för ungdomar. För att vända trenden med ökande arbetslöshet måste regeringen ge AMS mer resurser för att stödja arbetslösa. De senaste åren har svensk arbetsmarknadspolitik blivit mer passiv. Däri ligger en delförklaring till den ökande arbetslösheten. LO vill höja den så kallade aktivkvoten från dagens ca 33 procent till minst 50 procent.

Ofta kopplas ungdomars problem på arbetsmarknaden inte ihop med utbildning. De förutsätts ha en aktuell och adekvat utbildning. Så är det inte alltid. Även ungdomar med slutförd gymnasieutbildning kan få problem på arbetsmarknaden. Men störst problem har ungdomar utan slutförd gymnasieutbildning. För dessa kan det räcka med en kortare arbetsmarknadsutbildning för att åter komma in på arbetsmarknaden. Därför är det mycket olyckligt att antalet platser inom arbetsmarknadsutbildningen under ett fåtal år har minskat från cirka 30 000 till ungefär 5 000 platser per år. Vi kräver att antalet platser inom arbetsmarknadsutbildningen ökar till omkring 25 000 per år.

Antalet platser inom aktivitetsgarantin behöver också öka – 15 000 fler platser behövs för att möta behovet av arbetslösa med en arbetslöshetsperiod om minst 27 månader.

LO uppmanar regeringen att göra fördjupade studier av de arbetslösas sökbeteende och livssituation. Frågor som behöver belysas är: Har alla som begränsar sin sökradie, geografisk eller yrkesmässigt (efter det att de har förbrukat 100 ersättningsdagar) särskilda skäl till detta?

Hur reder sig arbetslösa som under långa tider får klara sig själva utan hjälp från arbetsförmedlingen?

Många ungdomar väljer att stanna kvar på hemorten med arbetslöshet och ofta en rad olika arbetsmarknadsåtgärder som följd. Ett viktigt inslag i att bredda ungdomars arbetsmarknad är

att ge bättre ekonomiska förutsättningar för ungdomar att pendla till platser med ett bredare arbetsutbud och/eller utbildningar än vad som finns på den egna bostadsorten. I varje län finns ett länskort som man till pris av mellan 600 till 900 kronor, kan resa obehindrat inom länet. Men om arbets- eller utbildningspendling ska ske över länsgränser så tillkommer kostnader med 1 000 till 3 000 kronor per månad. Detta får naturligtvis konsekvenser i beslut som den enskilde tar då man upptäcker att nettobehållningen månadsvis blir mindre med ett arbete på pendlingsavstånd än summan av möjliga offentliga bidrag på hemorten. Vi anser att det vore bra med en gemensam syn i frågan om olika taxor, enhetstaxor eller avståndsrelaterade taxor. Lösningen finns i en politisk diskussion mellan huvudmännen för Länstrafiken, dvs landsting och kommuner samt staten.

Dessutom så innebär villkoren för unga på dagens arbetsmarknad ett hinder för att ta lån, skaffa egen bostad och bilda familj.

## **Sent inträde på arbetsmarknaden och utanförskap**

Riktade insatser mot vissa grupper är av största vikt för att begränsa förekomsten av utanförskap. Många av de som hamnar utanför har inte fullgjort gymnasiestudier och bollas mellan AMS, skolan, socialtjänsten och kommunen.

Utbyggnaden av högskolorna tillhör 1980 och 90-talets stora satsningar. Det har varit en bra och nödvändig satsning. Samhällets intresse för de yrkesinriktade utbildningarna tycks ha minskat. Trots en förlängning av yrkesprogrammen har utbildningarna utarmats när det gäller det yrkesinriktade innehållet. De yrkespraktiska inriktningarna är för grunda och saknar ofta nära kopplingar till respektive branscher. Yrkesutbildningarna ger nu allmän behörighet till högre studier. Vilket är otillräckligt för de flesta högskoleutbildningar. Sällan ger de tillräcklig kunskap för att leda till anställning direkt efter gymnasiet. Ungdomar som väljer en yrkesinriktad utbildning kommer i kläm mellan ambitionen att ge alla möjlighet till vidare studier och arbetslivets krav.

Det är dags att förbättra den yrkesinriktade gymnasieutbildningen. En tidig kontakt med arbetsplatser och arbetsgivare som bygger på ömsesidigt ansvar och åtagande är viktigt för både arbetsgivare och samhälle. Men allra viktigast är det för den unga individen som skall påbörja sin yrkesutbildning och få ett avstamp i sitt livslånga lärande. Gymnasieprogrammen ha en bra kombination av såväl teoretiska ämnen som praktiska yrkesämnen och vara utformade på ett sådant sätt att kurserna i sin helhet stimulerar eleven till såväl fortsatt arbete som fortsatta studier. Parternas roll i detta måste bli mer omfattande på både det centrala och lokala planet.

Vi anser att regeringens utbildningspolitiska mål omformuleras. De yrkesinriktade utbildningarna behöver förbättras, de ska vara högkvalitativa, attraktiva och relevanta.

## **Tillfälliga anställningar**

Arbete för färre tillfälliga anställningar har tidigare initierats av LO. Det bör fortsätta och rikta in sig tydligare gentemot ungdomar eftersom de 1) angivit i undersökningar att de *inte vill ha tillfälliga anställningar* och eftersom de 2) har *svårt att se nyttan* med facket och detta skulle kunna vara ett tillfälle att tydliggöra nyttan för dem. *Blir det tydligt för unga att facket aktivt arbetar för att ge dem något de vill ha - fasta arbeten - blir det troligen också enklare för dem att se nyttan med facket.*

Lagen om anställningsskydd (LAS) måste stärkas. Reglerna om tidsbegränsade anställningar ska vara ett effektivt hinder mot att arbetsgivare fyller permanenta arbetskraftsbehov med tidsbegränsat anställda.

Vi vill att dagens olika typer tidsbegränsade anställningar ersätts med endast två: Anställning på viss tid och vikariat.

Vi vill också ha en snävare tidsram än dagens vad gäller tiden tillfälliga anställningar kan nyttjas av arbetsgivare. Detta bör kombineras med förstärkt rätt till återanställning. Dessutom bör det införas en skyldighet för arbetsgivaren att ange varför en tidsbegränsad anställning upphör.

För att ytterligare skärpa upp och förhindra missbruk vill vi ha lagstiftning om automatisk tillsvidareanställning om arbetsgivaren bryter mot reglerna.

### **Deltidsanställda unga**

Att unga LO-kvinnor av arbetsmarknadsskäl tvingas jobba deltid i större utsträckning än de önskar gör att förhållandet mellan mäns och kvinnors löner cementeras till kvinnornas nackdel och mot deras vilja. Beslutet att ”heltid är en rättighet och deltid en möjlighet” från Socialdemokraternas partikongresser 2001 och 2004 är dags att genomföra nu.

LOs kongress fattade i juni-04 ett enhälligt beslut om att deltid ska begränsas till förmån för en stärkt rättighet till heltidsanställning. Insikten att det är svårt att komma fram förhandlingsvägen i den här frågan fick kongressen att kräva lagstiftning på området.

LO kräver att regeringens utredningsarbete om hur rätten till heltidsarbete kan stärkas snarast kommer i gång.

### **Ohälsa bland unga**

För att begränsa utvecklingen av ohälsa bland unga anser vi att problemen med arbetslöshet, utanförskap, tillfälliga anställningar och deltidanställningar först och främst måste lösas. LO vill motverka utvecklingen mot tillfälliga och deltidanställningar genom att uppmuntra arbetsorganisationer att bli mer flexibla och anställda mer mångkunniga – för på så sätt bemöta flexibilitetsbehovet. Då skulle tillfälliga och deltidanställningar inte vara lika eftertraktade.

I övrigt vill vi att arbetsorganisationer skall förbättras så att den fysiska och psykiska belastningen minskar. Alla skall ha möjlighet till varierande arbetsuppgifter som innebär utveckling i arbetet och ett större inflytande. Produktiviteten och tillväxten gynnas också positivt av detta.

Utöver den negativa effekt som tidsbegränsade och deltidanställningar har på hälsan kan de med tidsbegränsad anställning eller deltidanställning antas ha begränsade möjligheter att kräva arbetsmiljöinvesteringar och rehabiliteringsinsatser på arbetsplatsen. Ur facklig synpunkt är det därför ytterst angeläget att uppnå lagstiftning och avtal som innefattar och jämställer olika grupper av tillfälligt och fast anställda.

## Organisationsgraden bland de under 30

Genom att öka organisationsgraden bland unga ökar man även säkerheten för unga på arbetsmarknaden. I dagsläget ligger de unga sämst till på arbetsmarknaden ur flera aspekter som visats i denna rapport. Om någon behöver fackligt stöd så är det uppenbarligen de. *Hur ska dessa knytas till organisationen på ett mer effektivt sätt?*

Skulle ökad flexibilitet och enkelhet vid inträde i, och utträde ur, förbund underlätta för unga att byta förbund? Skulle detta tilltala de med tidsbegränsade anställningar? Skulle organisationsgraden öka pga det? Enligt materialet som har presenterats här är förmodligen problemet djupare än så – ungdomar överlag (med regionala variationer) förefaller ha svårt att förstå vilken valuta de får för pengarna med ett fackligt medlemskap. Så som det ser ut i dagsläget på arbetsmarknaden för unga är det inte orimligt att anta att många känner att facket inte stöder dem tillräckligt – varför de kanske inte ser någon anledning att gå med i facket senare i livet heller. *Har de fått hjälp när de verkligen haft behovet, kan de möjligen lättare se nyttorna med att vara medlemmar i facket även senare.*

Där det finns högst andel arbetare under 24 år med tillfälliga anställningar - i Norra glesbygden, finns även den högsta organisationsgraden bland arbetare under 24 år. Tillfälliga anställningar i sig är således inte ett hinder för hög organisationsgrad. I Norra glesbygden finns dock hög arbetslöshet bland ungdomar - vilket skulle kunna medföra en hög organisationsgrad. *En otrygg position på arbetsmarknaden överlag - med både hög andel tillfälliga anställningar bland ungdomar, och en hög ungdomsarbetslöshet, kan i kombination med en stark facklig tradition ha gett den höga organisationsgraden i norr.*

Resonemanget blir något annorlunda när man ser till gruppen 25-29 åringar. *Beträffande andelen tillfälligt anställda arbetare mellan 25-29 så är det vanligast förekommande i Malmö som samtidigt har förhållandevis låg organisationsgrad i gruppen 25-29 åringar, vilket stöder tidigare förklaringsmodeller till låg organisationsgrad.* Utöver det är det låg ungdomsarbetslöshet i Malmö – vilket kan leda tanken till att det blir svårt för ungdomarna där att se vad facket ska göra för dem. *Trivs man inte på jobbet så är det kanske enklare att byta jobb i stället för att ta strid på arbetsplatsen i olika frågor och koppla in facket.*

*Stockholm, som uppvisar lägst andel tillfälliga anställningar bland arbetarna 16 - 24 år och mellan 25-29 år, har samtidigt den absolut lägsta organisationsgraden i samma åldersgrupper. Stockholm visar parallellt landets lägsta ungdomsarbetslöshet.* Ungdomar anger själva som beskrevs i rapporten att de skulle vara en avgörande faktor för dem att gå med i facket om de upplevde en risk att bli arbetslös. *Upplever få den risken i Stockholm upplever möjligen också få stockholmarna det som nödvändigt att gå med i facket.*

Beträffande Skåne och Stockholm så har länen många eftergymnasialt studerande ungdomar mellan 20-29 år. Förmodligen så varvar många arbete med studier, och en tillfällig anställning kan då uppfattas som naturlig – men faktum kvarstår ändock – att ungdomar i undersökningar anger att de *vill ha* fasta anställningar. Hur skall man värva medlemmar till facket i 20-29 års åldern, som studerar och jobbar tillfälligt växelvis i en stad där det är låg organisationsgrad i ungdomsgruppen i allmänhet, och där det inte är något problem att byta jobb om man skulle vilja det? Genom att kraftigt jobba för fasta anställningar i ungdomsgruppen?

*Rapporten har visat att ungdomar inte har mer negativ bild av facket än andra. I rapporten har också framgått att ungdomarna är de mest utsatta på arbetsmarknaden. Utifrån dessa två vinklar är det både möjligt och nödvändigt att sätta fokus på ungdomarna – speciellt i*

storstäderna. Vår rapport visar vidare att ungdomars lägre organisationsgrad i yngre åldrar följer med dom upp i högre åldrar. Att arbeta för att hjälpa ungdomar och visa att facket är till för dom blir således allt viktigare. En tidig etablering till facket bör som sagt också öka viljan att gå med i facket senare i livet.

Driver LO politiken på ovanstående områden kan dels ungdomars situation på arbetsmarknaden förbättras radikalt – samtidigt som organisationsgraden bland unga kan öka. Och en ökad organisationsgrad i sig bland unga förbättrar deras position på arbetsmarknaden ytterligare.

## Referenser

- Ashton, D. Maguire, M. & Spilsbury, M. (1990). *Restructuring the labour market: The implications for youth*. Macmillan, Basingstoke.
- Bjorkeroth, S., Karlsson, A. (1999). *Födda 1978 – så har det gått hittills*. ValfärdsBulletinen Nr 4 1999. Stockholm, SCB.
- Ds 2002:30.(2003). Arbetskraftsutbudet. Tillväxten och fördelningen i ett långsiktigt perspektiv. Näringsdepartementet, Stockholm.
- Hammarström, Anne. (1996). *Arbetslöshet och ohälsa – om ungdomars livsvillkor*. Studentlitteratur, Lund.
- Hedin, Gunnar. (2001). *Utländsk bakgrund ger sent inträde i arbetslivet*. Valfärdsbulletinen Nr 3 2001. SCB, Stockholm.
- Hallsten, L. (1998). *Psykiskt välbefinnande och arbetslöshet: Om hälsorelaterad selektion till arbete*. Arbete och hälsa 1998:07. Stockholm; Arbetslivsinstitutet.
- HSV. (2002). *Högskoleverkets årsrapport 2001*. HSV, Stockholm.
- Janlert, U.& Meidner, R. (1992). *Vad säger forskningen om arbetslöshetens effekter på individen?* Ekonomisk Debatt 2002; 6:33-42.
- SCB. (2002). *Arbetskraftsundersökningarna (AKU) 2002*. SCB, Stockholm.
- Kassman, Anders & Stojanovic, Veronica. (2003). *Unga utanför*. SOU 2003:92. Fritzes, Stockholm
- Lindgren Strömbäck, Karin. (2004). *145 000 i LO-förbund bara med i A-kassan*. LO-tidningen nr 12 2004. LO, Stockholm.
- LO (1999). *Arbetslivet & hälsan. Inför år 2000*. LO, Stockholm.
- Mann, Jessica. (2002). *Ungas etablering på arbetsmarknaden*. TCO, Stockholm.
- Mann, Jessica. (2004). *Stress och otrygghet minskar barnafödandet*. TCO, Stockholm.
- Nelander, S. (2003). PM. LO, Stockholm.
- Nelander, S & Goding, I (2003). *Anställningsformer och arbetstider 2003*. LO, Stockholm.
- Nelander, S & Goding, I. (2002). *Uppföljning av rapporten "Ohälsans trappa"*. LO, Stockholm.
- Nelander, S & Goding, I. (2003). *Röster om facket och jobbet. Facket i Stockholm*. LO, Stockholm.

- Nelander, S & Goding, I. (2003). *Röster om facket och jobbet. Rapport 5 av 5. Sammanfattning och slutsatser*. LO, Stockholm.
- Olofsson, P-O m.fl. (1998). *Halmstad och nutidsmänniskan*. Högskolan i Halmstad/Wiggforsinstitutet.
- Pejer, Mats. (2004). *Unga blir av med jobben*. LO-tidningen nr 13 2004. LO, Stockholm.
- SCB. (2003). *Sveriges framtida befolkning. Befolkningsframskrivning för åren 2003-2050. Demografiska rapporter 2003:4*. SCB, Stockholm.
- SCB. (2003). *Övergång gymnasieskola – högskola*. UF 36 SM 0301. SCB, Stockholm.
- SCB. (2002). *Politiska resurser och aktiviteter 1992-2001*. SCB, Stockholm.
- SCB (1996). *Nu och då. Dagens arbetsmarknadsläge jämfört med situationen före krisen*. 1996:7 SCB, Stockholm.
- SCB (1999). U 48 SM 9901. SCB, Stockholm.
- Socialstyrelsen. (1997). *Social rapport 1997*. SoS, Stockholm.
- Sveriges Statistiska Databaser. [www.scb.se](http://www.scb.se)
- Theorell, T. (red), Högstedt, C., Bjurvald, M., Marklund, S. Palmer, E. (2004) *Den höga sjukfrånvaron – sanning och konsekvens*. Arbetslivsinstitutet, Institutet för Psykosocial Medicin, Riksförsäkringsverket, Statens folkhälsoinstitut, Stockholm.
- Ungdomsstyrelsen (1996). *Krokig väg till vuxen – Ungdomsrapporten 1996*. Ungdomsstyrelsen, Stockholm.
- Ungdomsstyrelsen. (1998). *Vid sidan av – om ungas inträde på arbetsmarknaden*. Ungdomsstyrelsen, Stockholm.
- Ungdomsstyrelsen, (1998). *Ny tid, nya tankar?* Ungdomsstyrelsens utredning 10. Ungdomsstyrelsen, Stockholm.
- Ungdomsstyrelsen (2003). *De kallar oss unga. Ungdomsstyrelsens attityd och värderingsstudie 2003*. Ungdomsstyrelsen, Stockholm.
- VHS. Verket för högskoleservice. [www.vhs.se](http://www.vhs.se)
- Wadensjö, E. (1997). *Arbetsmarknaden och välfärdspolitiken. Kunskapsunderlag till Social Rapport och Folkhälsorapport 1997*. Socialstyrelsen, Stockholm.
- RFV. Riksförsäkringsverket. [www.rfv.se](http://www.rfv.se)