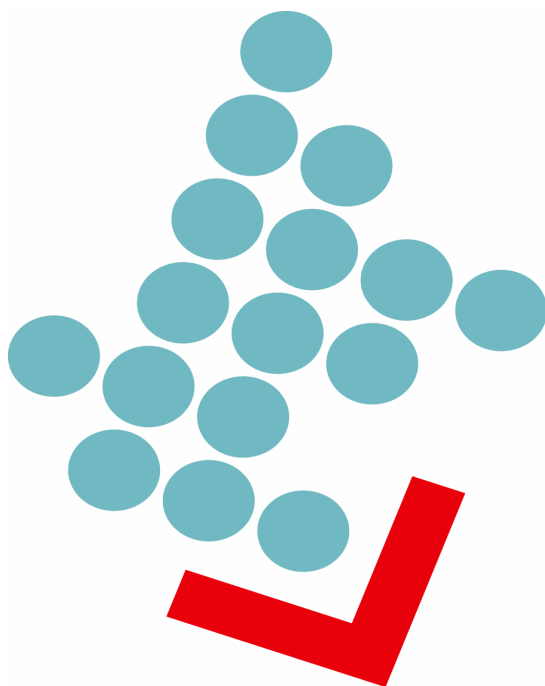


Gymnasieskolans program inom servicesektorn

LOs förbundsgemensamma projekt om de
yrkesförberedande programmen i gymnasiet

Ansvarig: Ulla Lindqvist
Projektledare: Thomas Hagnefur



GYMNASIESKOLANS PROGRAM INOM SERVICESEKTORN

Inledning	2
Sammanfattning	3
Hur ser det ut på de yrkesförberedande programmen inom servicesektorn?	6
Arbetslivet efter avslutat gymnasieprogram riktade mot servicesektorn	14
Våra förslag till en bättre yrkesförberedande gymnasieutbildning	22
Bilaga	23
De nationella gymnasieutbildningarna riktade mot servicesektorn	23
Programmets genusprofil	24

Inledning

LO har fått i uppdrag av LO kongressen och LOs styrelse att se över de yrkesförberedande utbildningarna på gymnasieskolan. Vi har i vårt arbete valt att dela in de yrkesförberedande programmen i fyra sektorer:

- Industri
- Bygg
- **Service**
- Vård

Vi har tidigare tagit fram fyra rapporter¹ med statistik på betyg och avhopp från de yrkesorienterade utbildningarna, efterfrågan på arbetskraft och LO-fackens syn på dagens yrkesförberedande gymnasieutbildningar samt gymnasieskolans program riktade mot industri och byggnadssektorn. En rapport, förutom denna, återstår att redovisa som kommer att vara inriktad mot vårdsektorn.

Syftet med rapporterna är att gå igenom respektive sektors program och visa på vad vi tycker är bra och mindre bra. Vi har också ambitionen att sätta in utbildningarna i sitt sammanhang i relationen mellan skola och arbetsliv. Slutligen föreslår vi både förbättringar och framför krav på hur det skulle kunna se ut istället.

Vi kommer i denna rapport att gå igenom de olika utbildningarna inom det vi kallat servicesektorn. Dit hör Handels- och administrations-, Hotell- och restaurang-, Hantverks- samt Medieprogrammen. Det estetiska programmet har vi valt att inte redovisa då det i sig inte är yrkesförberedande. Istället finns några problemställningar och goda exempel från Fastighets och Transport, även om dessa inte finns representerade av något yrkesprogram inom servicesektorn, så återfinns en del av deras yrkesområden inom servicesektorn.

Diagram och statistik grundar sig på SCBs statistiska årsbok 2005, SCBs statistiska meddelanden UF 86 SM 0401, SCBs trender och prognoser 2005 samt Skolverkets databas SIRIS.

Arbetsgruppen har bestått av:

Peter Aronsson, Fastighetsanställdas förbund

Christian Kutzner Hotell och Restaurang Facket

Leif Mettävainio, Grafiska Fackförbundet

Ulrika Vedin och Lennart Grönberg, Handelsanställdas Förbund

Anna Hellström, Transportarbetareförbundet

Lars-Åke Henriksson, LO

Thomas Hagnefur, LO

¹ Wennemo, Mårtensson, Hur står det till med yrkesutbildningarna i gymnasieskolan
Kristina Mårtensson, Gymnasieskolans program riktade mot industrin
Kristina Mårtensson, Gymnasiet med siktet inställt på byggbranschen
Berivan Akbal, Länsvisa jämförelser av studerande inom de yrkesförberedande programmen

Sammanfattning

Gymnasieskolan har de senaste åren varit föremål för diskussioner inte minst i samband med Skolverkets regeringsuppdrag att forma den nya gymnasieskolan. Utbildningspolitiken är ett område som engagerar och många vill vara med och ge sin bild av hur det är och hur det borde vara. När LO upptäckte att det var för få ungdomar som sökte och av dessa för få som lämnade de yrkesförberedande programmen med godkända betyg, bestämdes att LO skulle skapa sig en bild av vad som sker, analysera och lämna förslag till förbättringar. Denna rapport är ett bidrag till det arbetet där vi studerat servicesektorns yrkesförberedande program.

En viktig fråga som inte bara serviceförbunden utan alla LO-förbunden betonar, är att de yrkesförberedande programmen ska vara treåriga. Motsvarande uppfattning finns också bland de allra flesta bransch- eller arbetsgivarorganisationerna. Förutom krav på generella baskunskaper behövs kärnämnen som ett led i skolans medborgerliga uppdrag. Problemet är att kärnämnen är utvecklade i sina egna vetenskapstraditioner. De har i alltför stor utsträckning fått som utgångspunkt att förbereda för vidare studier. LO-förbunden har uppfattningen att kärnämnen i mycket större omfattning måste integreras i karaktärsämnen, och få betydelse som tillämpad kunskap i sitt yrkesförberedande sammanhang.

Vi har i denna rapport försökt se till populariteten hos olika program. Ungdomars val av gymnasieprogram påverkas naturligtvis av olika faktorer. Medias genomslag för ungdomars livsdrömmar är en sådan faktor, likväl som föräldrars eller andras uppfattningar om villkor och utvecklingsmöjligheter i traditionella yrkesval. Denna fråga är nära förknippad med dimensioneringsaspekten, då utbildningsvolymerna bildas utifrån ungdomars egna val. Ungdomar och deras föräldrar behöver ett allsidigt och väl underbyggt beslutsunderlag för att kunna göra sina egna bedömningar. Att med kostsamma och tjusiga marknadsföringsinsatser locka ungdomar till en skola kan ha lite att göra med utbildningens kvalitet och relevans för den framtida etableringen i arbetslivet. Studiebesök, PRAO, APL samt studie- och yrkesvägledning är viktiga instrument för att skapa sådana beslutsunderlag, och här har branscherna en viktig uppgift i det egna rekryteringsarbetet av framtidens anställda.

Vi kan konstatera att det idag råder liten samstämmighet mellan dimensionering av program och den arbetsmarknad som programmen riktar sig mot. Vi har i tidigare rapporter konstaterat att industri- och fordonsprogrammen minskat i omfattning. Efterfrågan anses inte vara så stor och programmen är relativt dyra att genomföra. Risken finns då att kommuner istället väljer att öka antalet platser på billigare men populära program. Ändå finns ett stort söktryck till industri och fordonsprogrammen. Som exempel kan nämnas Stockholmsområdet där man har två förstahandssökande på varje plats inom fordons- och industriprogrammen. Dessutom finns en arbetsmarknad som efterfrågar utbildade elever, som erbjuder relativt goda villkor när det gäller lönenivåer, anställningstrygghet och arbetsmiljöer.

Inom servicesektorn råder en annan situation. Medieprogrammet är populärt bland ungdomar men riktar sig i huvudsak till en arbetsmarknad som är övermättad, där

konkurrensen är knivskarp mellan vidareutbildade. Det visar sig att 72 procent av de medieutbildade arbetar inom andra områden än det de är utbildade för. De som får en anställning är i stor utsträckning de ungdomar som väljer tryckteknik och prepress, som har en direkt koppling till den grafiska branschen. Dessa ungdomar utgör dock en mycket liten andel av gruppen. Frågan måste därför ställas. Kan medieprogrammet betraktas som ett yrkesförberedande program? Svaret måste bli nej om vi med yrkesförberedande menar att det efter gymnasiet ska finnas en arbetsmarknad som är beredd att ta emot dessa elever. Den grafiska branschen ser gärna att de inriktningar som berör deras yrkesområden bryts loss och omformas till mer specialutformade utbildningar med en tydlig branschkoppling i nära samverkan med företagen.

Hotell och restaurang är en populär utbildning bland ungdomar, men även här råder en viss överdimensionering. Här är problemet att alltför många kommuner har egna utbildningar, vilket får konsekvenser i form av stora variationer i utbildningskvalité. Hotell och Restaurang Facket hyser en viss oro för hur det ska kunna lösas men pekar på regional samordning som en väg. Handels är av samma uppfattning och menar att dimensionering och regional samordning är två väsentliga faktorer för kvalitet i utbildningarna.

Programrådsverksamheten ses av förbunden som en väsentlig del i kvalitetsarbetet för de yrkesförberedande programmen. De mest angelägna frågorna för programråden är kvalitetssäkring av det arbetsplatsförlagda lärandet i form av tillgång till APL platser och seriösa företag, utbildade handledare samt samverkan mellan skola och arbetsplats.

Några av förbunden är aktiva och bedriver ett väl fungerande arbete, mycket tack vare ett konstruktivt samarbete mellan parterna i branschråd eller yrkesnämnder. Handels har för närvarande inget strukturerat samarbete med motparten på Handelsområdet, vilket också innebär mindre aktivitet i programrådsarbetet.

Goda partsrelationer medför inte bara kvalitetsarbete i gymnasieskolan, utan också en mer utvecklad helhetssyn på yrkesutbildningen. Påbyggnads- eller färdigutbildningar finns utvecklade av branscherna, vilket innebär att tidigare gymnasieelever erbjuds utvecklingsmöjligheter i det yrkesval man gjort. Några goda exempel bland flera finns kortfattat redovisade i denna rapport.

Könsfördelningen inom servicesektorn är inte alltför ojämn med undantag av hantverksprogrammet som har 85 procent flickor. Här är det de flickdominerade frisör och floristinriktningarna som ger genomslag. Den stora och kvarstående frågan för hela gymnasieskolan är att de traditionella köns mönstren i programval inte förändrats i någon större omfattning.

Ser man till etableringsgraden på arbetsmarknaden så är det medie- och handels- och administrationsprogrammet som kommer sämst ut. Medieprogrammet förutsätter vidare studier för att överhuvudtaget kunna konkurrera på en begränsad marknad, och man kan ifrågasätta om det ska ses som ett yrkesförberedande program. De som genomgått handels- och administrationsprogrammet saknar tydlig yrkesidentitet. Branschen har hittills visat ett svalt intresse för de utbildade eleverna och verkar anställa utifrån andra kriterier än branschriktad utbildning.

Det som kan sägas vara gemensamt i servicesektorn är de låga lönenivåerna. På serviceprogrammen blir medelinkomsten lägre än snittet för alla yrkesförberedande program. De från hotell- och restaurangprogrammet är de som kommer upp i den högsta genomsnittslönen, trots att branschen ansetts vara låglönesatt. En förklaring kan vara att etableringsgraden är hög och man hamnar i ett arbete man har utbildning för och där utbildning efterfrågas.

Handels- och administrations- samt medieprogrammen har en stor andel tidigare elever som arbetar inom andra områden än dem de är utbildade för, vilket kan antas vara i låglönearbeten.

Tillfälliga anställningar och deltid gör att lönenivåerna påverkas. Frånvaron av tydliga krav på kunskaper och kompetenser kopplade till yrke kan också vara en bidragande faktor till lönesättningen.

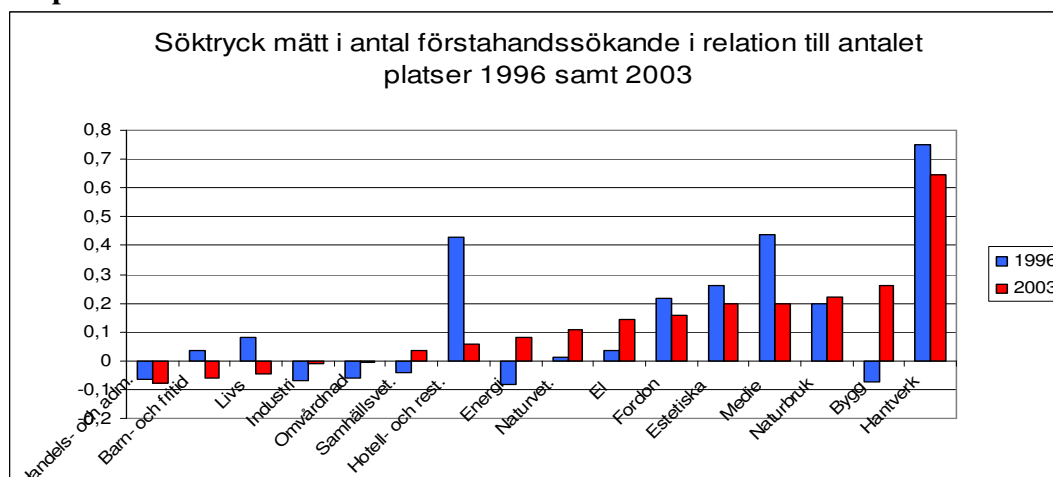
Hur ser det ut på de yrkesförberedande programmen inom servicesektorn?

Totalt finns cirka trehundra tusen ungdomar i gymnasieskolan, och av dessa går nästan 44 000 på ett yrkesförberedande program riktat mot servicesektorn. Programmens relativa storlek framgår av tabellen nedan.

Program/ alternativa program med inriktning mot ²	Antal elever nationella program	Procent andel kvinnor	Antal elever special utformade program	Antal elever indi- viduella program	Totala antalet elever	Procent andel av samtliga program
Hotell och restaurang	14 153	58	190	379	14 722	5,0
Handels och administr.	13 067	64	397	486	13 950	4,7
Medie	11 368	58	614	90	12 072	4,1
Hantverk	5 359	85	362	136	5 857	2,0
Summa	43 947		1 563	1 091	46 601	15,8

Värt att notera är att inom HP³ väljer tre gånger så många elever inriktning mot handels och service jämfört med turism. Inom MP är det endast 152 elever som valt tryckteknik vilket är en försvinnande liten del. Det är förutom prepress den inriktning som kan ses som yrkesförberedande. Hotellinriktningen inom HR har också en liten andel av eleverna på programmet. HV är det mest flickdominerade programmet följt av HP.

”Popularitet”



² SCB, Utbildningsstatistisk årsbok 2005, tabell 7.4 avser läsåret 2003/04

³ De officiella förkortningarna används i löpande text. Dessa är **H**andels- och administrat**ions**programmet **HP**, **H**otell- och restaurangprogrammet **HR**, **H**antverksprogrammet **HV** samt **M**edieprogrammet **MP**.

Diagrammet visar procentuella andelen förstahandsökande i relation till antalet platser på de olika programmen⁴. HP har ett lågt söktryck sedan tidigare, som ytterligare har försvagats. Diagrammet ska tolkas som att andelen förstahandssökande minskar och nästan 10 procent av platserna på HP inte fylls av förstahandssökande. Utbildningarna kan fyllas ändå, men med elever som har valt programmet med lägre prioriterat. HR är fortfarande ett eftertraktat program med ett positivt ”överskott”, men söktrycket har sjunkit väsentligt under perioden. MP har också minskat från ungefär samma nivå men inte i samma utsträckning som HR. HV är det i särklass populäraste alternativet och där har förändringen över tid inte förändrats i någon större utsträckning. Tydliggörande av tolkningen innebär att HV programmets förstahandssökande överstiger antalet platser med 60 procent. En felkälla är att programmets volymförändring påverkar ”popularitetsindex”, dvs om man minskar eller ökar antalet platser under det antal förstahandssökande man har, påverkar man också programmets ”popularitet”. Expansionen av antalet platser på HP och MP kan ha bidragit till det minskade söktrycket.

Svenskt näringsliv har genomfört en intressant studie av ungdomars motiv för olika studieval.⁵ Där konstaterar man bland annat att cirka 65 procent av eleverna uppger att det spelat *stor roll* vid valet att utbildningen leder till ett yrke eller till jobb i en bransch som man vill arbeta i. Ytterligare 20 procent uppger att det spelat viss roll.

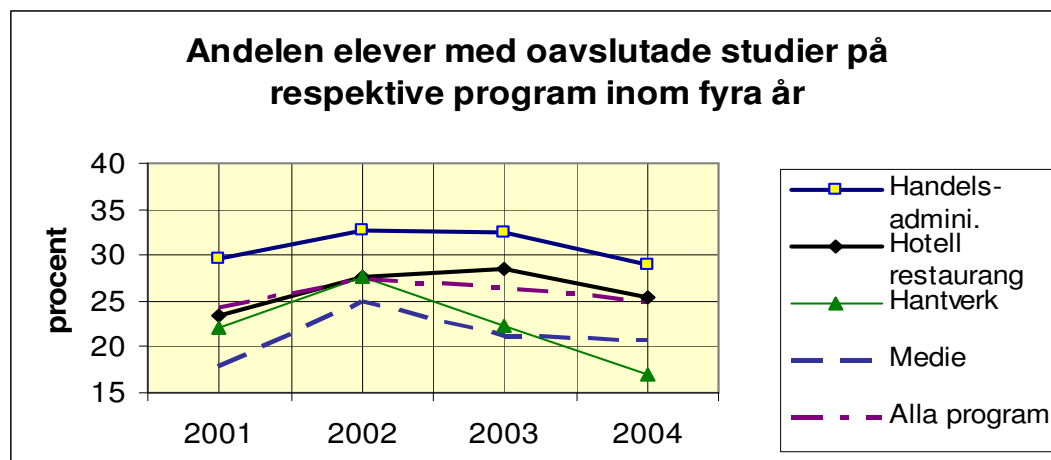
Val av utbildningsinriktning styrs både av attityder till och kunskaper om branschen eller yrket. Undersökningen kom fram till att sju av tio elever som valt något yrkesförberedande program har provat på det yrke man siktar mot. En majoritet av eleverna uppger att de mest värdefulla informationsvägarna är prao samt studie- och yrkesvägledning i nämnd ordning.

När det gäller attityd till olika branscher visar cirka 45 procent en positiv attityd till media och reklam. Knappt 40 procent har en positiv attityd till hotell, restaurang och turism. Andelen elever som har en positiv attityd till försäljning och handel uppgår till 20 procent och service och hantverk till drygt 12 procent.

⁴ Wennemo 2005, index beräknat från SCB-statistik

⁵ Svensk Näringsliv, Vägvalet – en undersökning om ungdomars val till gymnasiet september 2003
2000 elever i årskurs 9 har efter sitt gymnasieval telefonintervjuats av greycells communication AB.

Kommer alla i mål?



Det finns flera skäl till att elever inte avslutat sina studier inom fyra år. Eleverna kan ha bytt program och inte hunnit avsluta sina studier, eleverna kan ha fullgjort sin studietid men inte lyckats få ett avgångsbetyg eller så har man lämnat gymnasiet i förtid. De två senare grupperna är mer problematiska, och i synnerhet de som helt lämnar gymnasiet, eftersom deras inträde på arbetsmarknaden både försvåras och försenas. Den nackdel det innebär att inte ha en fullgjord utbildning medför svårigheter att få tillträde till arbetsmarknaden under lång tid.

Andelen elever med oavslutade studier är hög. I OECDs ranking av länder där man studerat andelen elever som avslutar sina gymnasiestudier inom föreskriven tid, kommer Sverige först på 15 plats av 21 länder och ligger under genomsnittet för deltagande länder.⁶ Resultatet blir något bättre om man mäter resultatet efter fyra eller fler år efter att man lämnat sina studier, då det förekommer att elever byter program eller tar sabbatsår innan man avslutar sina studier. Detta antagande stöds av att andelen 20–24 åringar med avslutade gymnasiestudier uppgår till 85 procent av åldersgruppen i Sverige. Det är en nivå som ligger över EU-15 och EU-25 ländergruppernas genomsnitt och också över jämförbara OECD länder.⁷

Genomsnittet för oavslutade studier på alla program är 25 procent, där de studieförberedande programmen är mest framgångsrika med sin 15 procentiga andel av elever med oavslutade studier. Inom servicesektorn är HP det program med störst andel oavslutade studier. En notering är att alla programmen uppvisar en positiv trend de senaste två åren, där HV utvecklats mot 15 procents nivån.

⁶ OECD 2005, Education at a Glance, s 40 A2.1

⁷ Eurostat yearbook 2005, Youth education attainment level – total in 2004, s 98

Förbundsanalys

Från **Hotell och Restaurang Facket** ser man kvalitetsbrister när varje kommun ska ha en egen utbildning. För att undvika ojämn kvalitet och samla resurserna borde gemensamma satsningar över kommungränserna komma till stånd. Det finns duktiga yrkesmänniskor på skolorna, men pedagogerna saknas. Från branschen vill man kvalitetssäkra skolorna. Liksom på många andra yrkesprogram efterlyses större integration mellan teori och praktik, men det finns en samstämmighet om att man vill ha kvar kärnämnen. För att utbildningen ska fungera bra måste det finnas praktikplatser i den egna kommunen, och det bör vara en programrådsfråga vilka praktikplatser man ska ha. Praktikplatserna inom hotell- och restaurang ger bilden av yrkeslivet och tyvärr blir många av eleverna besvikna. Facket anser att man borde certifiera arbetsplatser där man lägger praktiken. Tre fjärdedelar (!) av eleverna får svarta pengar i betalning på sin praktik och det är här man lägger grunden för ett osunt beteende.

De flesta skolor har programråd, vilket bör vara obligatoriskt med tydligt ansvar och befogenheter, i synnerhet när det gäller val av APL platser och lämpliga handledare. Hotell och Restaurang Facket har goda erfarenheter av arbetet på de skolor där det finns programråd. Parterna deltar aktivt med reellt inflytande och därmed blir också kvalitén på utbildningarna och APL-platserna bättre. Det framtida lärlingsrådet bör integreras i programrådet och eventuell finansiering för ledamöterna behöver klarläggas. En del skolor har ett frivilligt avslutningsprov som varit lyckosamt med aktiv medverkan från de lokala parterna. Detta skulle kunna utvecklas som modell för det kommande gymnasiearbetet kopplat till examen.

Utbildningsrådet för Hotell och Restauranger, UHR, står bakom branschens två gesällprov. Det finns ett för kock/kallskänka och ett för serveringsyrket. För att få avlägga provet krävs att man har minst ett års yrkeserfarenhet samt en utbildning bakom sig. Hotell- och Restaurang Facket för tillsammans med motparten en diskussion om möjligheten att lägga till ett år för färdigutbildning. Därefter skulle ett gesällprov avläggas en tid efter avslutad utbildning. Tankarna kring ett sådant system påminner om byggbranschens yrkesutbildningsavtal.

Handels anser att bilden av handels- och administrationsprogrammet inte är direkt positiv. Avhoppen är stora och betygen relativt låga och där går många skoltrötta elever som inte riktigt vet vad de vill. Många arbetsgivare bryr sig inte heller om vilken gymnasielinje eleverna kommer ifrån. Samtidigt växer servicesektorn och ungdomar tycks vara intresserade av branschen, vill jobba med relationer, service och försäljning. Detta borde utvecklas mer inom utbildningen med större fokusering på vad som efterfrågas av arbetsgivare, som t ex motiverade och kompetenta anställda. Något som också ställer krav. Om utbildningen i högre grad ska tillfredsställa behov som efterfrågas så måste också framtidens arbetsplatser ge anställningstrygghet, en lön som man kan leva av och tillgång till utvecklingsmöjligheter i stort. Så ser det inte ut i dagsläget för många handelsanställda med tanke på det utbredda deltidsarbetet och de många tidsbegränsade anställningarna, bristen på arbetsrotation och kompetensutveckling.

När det gäller gymnasieutbildningens innehåll efterfrågas pedagogisk utveckling av karaktärsämnen och en mycket större integrering av kärnämnen, d v s mer integrering

av teori och praktik. För att klara detta är det viktigt att karaktärsämnesläraren också har arbetstid ute på arbetsplatserna. Obligatoriska samråd genom programrådsverksamhet ser Handels positivt på, samtidigt som man är tveksamma till att klara den uppgiften runtom i landet. Certifiering av arbetsplatser är viktigt och grundkravet är att det ska finnas kollektivavtal. Samtidigt kan det vara otillräckligt, men hur en bra certifiering ska gå till är svårt att svara på, kanske kan man ha partsveto mot olämpliga APL-arbetsplatser. En annan kvalitetssäkring kan vara att man skriver avtal mellan skolhuvudman och företag. Handels ser gärna mer allmänna ingångar i gymnasieutbildningen så att eleverna därigenom har möjlighet att välja ny inriktning om valet inte stämmer överens med elevernas förväntningar. När det gäller APL är det viktigt att den läggs ut tidigt i utbildningen och att den inte är för kort, eftersom det skulle ge eleverna möjlighet att se vad utbildningsvalet innebär i praktiken. Handedare på en arbetsplats ska ha fått en utbildning för uppdraget. Gymnasial lärlingsutbildning är Handels tveksam till. Det kan möjligtvis fungera på de program som har en tydlig koppling till ett yrke, men man har svårt att se denna form som ett alternativ inom HP.

Dimensioneringsfrågan är komplicerad och det finns ett behov av samordning mellan kommuner för att inte konkurrera i allt för stor utsträckning. I detta sammanhang borde en tydligare koppling till arbetsmarknadens behov finnas och den analysen borde kanske finnas på en nivå ovanför den enskilda kommunen. Det är viktigt med kärnämnen och treåriga utbildningar vilket ger eleverna alternativa möjligheter. Programmet borde även innehålla fler alternativ i karaktärsämnena och med bättre ”spets”. Till exempel skulle det kunna finnas en valbar inriktning med större tyngdpunkt på ekonomi för dem som siktar mot arbetsledning/chefer. Idag är rekryteringen av HP elever till högre utbildning som t ex Nordiska detaljhandelshögskolan obefintlig.

Frisöryrket har förändrats i relation till att branschen fått in mindre kvalificerade och mindre seriösa aktörer. Dessutom har det tillkommit privata frisörutbildningar. Inom detta yrkesområde vill man inte urholka branschen med alltför många utbildningsplatser. Utbildningen är populär och riskerar att bli överdimensionerad i relation till vad marknaden kan ta emot. Handels betonar bibehållandet av yrkets hantverksstatus.

Grafiska fackförbundet har svårt att se MP som ett yrkesförberedande program. Det är endast de inriktningar mot den grafiska branschen som tryckteknik och prepress som har bäring mot en existerande arbetsmarknad. Grafiska Fackförbundet har fört fram att utbildningar inom tryckteknik bör vara ett specialinriktat program och utformas mellan parterna och aktuell skola. När det gäller APU/APL så finns det brister. Platserna räcker inte riktigt till även om det blivit bättre. Det förekommer också i för stor utsträckning miljöpraktik istället för strukturerat lärande/utbildning.

Det finns en efterfrågan på en gymnasieutbildning med serviceinriktning från **Fastighetsanställdas förbund**. Idag anser de att yrkesprogrammen som berör deras bransch fortfarande är för industrirelaterade. Ska man kunna få status i lågstatusyrkena måste man ha en kvalificerad utbildning. Idag är det allt för få gymnasier som bedriver utbildningar riktade mot fastighetsbranschen, och deltagarantalet är för litet. Bostadsföretagen och branschen har inte marknadsfört och profilerat fastighetsskötaryrket tillräckligt, vilket innebär att rekryteringsarbetet till programmen blir svårt. Städbranschen har en positiv yrkesutveckling med kollektivavtalade regler för yrkesutbildning och

yrkesbevis. Här finns endast ett program vid Rinmansskolan i Eskilstuna som delvis har inriktning mot städbranschen.

Partsrelationer

Utbildningsrådet för hotell- och restauranger, (UHR) har Sveriges Hotell och Restaurang företagare, (SHR) och Kooperationens förhandlingsorganisation, (KFO) samt Hotell och Restaurang Facket och Handelstjänstemannaförbundet, (HTF) som medlemmar. Det finns en regional organisation och man är aktiva i programrådsarbetet på gymnasiet. UHR producerar läromedel genom det egna förlaget Gästakademin, men kommer på grund av kostnadsskäl att gå över till enklare material. Man är också aktiv i YSS⁸ och Arbetsmarknadens yrkesråd. SHR anordnar skolmästerskap inom branschområdet. När det gäller genomförandet av gesällprov så sker det i samverkan med Svenska kockars förening. Vartannat år genomför UHR i samverkan med Högskolan i Malmö en branschträff där lärare och rektorer från branschutbildningar deltar. Man träffar även de branschriktade högskolorna för ömsesidigt utbyte av erfarenheter. Vid dessa tillfällen tillför branschen sina synpunkter på utbildningarna och uppdaterar högskolorna på nyheter, samtidigt som högskolelärarna kan ge sin syn på branschens egna utbildningar. Finansiering av UHR sker i huvudsak genom tillskott från det egna förlaget. Därutöver bär parterna själva kostnaderna för sitt deltagande i det gemensamma arbetet.

För *Handels* och motparterna skiljer sig aktiviteten åt när det gäller yrkesutbildningsfrågorna. När det gäller HP är aktiviteten liten, medan samarbetet kring HV, främst frisörprogrammet, är väl etablerat. Efter att Handels yrkesnämnd lades ner i början av 1990-talet, har partssamverkan i princip varit obefintlig, och det finns därför inget yrkesråd som tar ansvar för HP och utvecklingen av utbildningen. Handels uppfattning är att det inte är någon extra merit för elever att ha gått HP när man söker jobb inom handeln. Det finns ett behov av att höja branschens status och utveckla yrkesidentiteter. En nystartad samverkan mellan parterna, Handels och Svensk Handel, är dock på gång.

Inom *frisörbranschen* finns en bra partssamverkan med Frisörföretagarna (SFF), med ett levande intresse för yrkesprogrammet. Frisöravtalet innehåller också möjlighet till ren lärlingsutbildning under kollektivavtalade former, med lärlingslön. Både frisörelever inom gymnasieutbildningen och lärlingar måste också avlägga gesällprov för att av branschen betraktas som utbildade frisörer. Handels understryker i sammanhanget vikten av att begreppet lärling bör reserveras för kollektivavtalade lärlingsutbildningar.

I den *grafiska branschen* finns två arbetsgivarorganisationer Tidningsutgivarna och Grafiska företagens förbund. Tillsammans med arbetsgivarorganisationerna har Grafiska fackförbundet skapat Grafiska utbildningsfonden. Den finansieras med ett uttag av 0,1 procent av lönesumman och uppgår årligen till cirka 6 miljoner kronor. Syftet är att säkerställa medlemmarnas behov av utbildning och kompetensutveckling. Tidigare finansierades en del läromedelsproduktion, men det har blivit för kostsamt. Projektverksamhet, stipendier till medlemmarna, certifierade spetsutbildningar inom de olika yrkesgrenarna samt en årlig veckolång lärarfortbildning ingår i det man

⁸ Yrkesvärldsmästerskapet YouthSkillsSweden

finansierar. Man ger också ut en utbildningskatalog som täcker i stort sett hela utbildningsutbudet inom den grafiska branschen.

Förbundet är också med i Arbetsmarknadens Yrkesråd. Där har utvecklingen inneburit att man fokuserar på YSS och övriga frågor hamnar i skymundan. Det finns ett behov av att få till stånd en bredare diskussion kring yrkesutbildningsfrågorna.

I *fastighetsbranschen* har man Servicebranschens Yrkesnämnd (SRY) som består av Fastighetsanställdas Förbund, Almega och Fastigo. Där har man utvecklat kriterier för ett yrkesbevis inom lokalvård. Ett eget läromedel finns framtaget, "Professionell städ-service", som också används på gymnasieprogrammet. Man har utvecklat handledarutbildning och valideringssystem för att säkerställa kvalitetsaspekterna i yrket. Till detta har man sedan ett modulsystem med påbyggnadsutbildningar där man kan skaffa sig speciella kunskaper inom olika områden. På det här sättet har man alltså skapat sig en yrkesidentitet i grundutbildningen med möjligheter till utveckling i arbetet via specialkunskaper.

Goda exempel

Broby Grafiska Utbildning

När Broby Grafiska startade 1992 fanns det 2 lärare och 16 gymnasieelever. Elva år senare har man 52 lärare och 440 elever. Antalet anställda inom den grafiska branschen i Sunne var 125 för att idag uppgå till över 600 anställda. Skolan drivs i samverkan mellan branschens parter, Sunne kommun och det lokala näringslivet. Man har gymnasieutbildning, KY-utbildning⁹ och bedriver också uppdragsutbildning åt företag. Samarbete med Karlstad universitet är etablerat och därmed finns också kontakter till forskningen. Etablerat internationellt samarbete innebär bland annat att de KY elever som vill fortsätta studera på högskola kan göra det genom det samarbete som finns med flera universitet i Australien. De bärande idéerna och strukturen i Broby Grafiska liknar den som man nu försöker åstadkomma med Teknikcollege. Olika aktörer tar ett gemensamt ansvar för att samla resurser, kompetenser och utrustning till ett branschinriktat lärcentra. Med flera utbildningsuppdrag gentemot olika målgrupper kan man utveckla en allt bättre utbildning både för yrkesverksamma och gymnasieungdomar. Med god kvalitet genereras ökad efterfrågan och därmed ytterligare resurser för utveckling av verksamheten. Broby har av Myndigheten för skolutveckling och Yrkesutbildningsdelegationen utsetts som en av flera idéskolor i arbetet med att lyfta fram goda exempel. Grunden för utmärkelsen är just det goda exemplet på lokal samverkan med arbetslivet.

⁹ Kvalificerad Yrkesutbildning

Säkerhetsgymnasiet i Solna

Säkerhetsgymnasiet i Solna tog emot första kullen elever 2003. Säkerhetsgymnasiet kom till efter initiativ från branschen som under en lång tid haft ett starkt och kraftigt ökande behov av att säkra kompetens på olika nivåer, både hos bolag och hos kunder. Utbildningen är profilerad mot "skydd och säkerhet" och ger högskolebehörighet och efter färdig skolgång har eleverna en yrkesutbildning med goda framtidsutsikter. Det är dessutom säkerhetsbranschens främsta avsikt att genom utbildningen få fram personer till viktiga framtida nyckelpositioner. Juridisk huvudman för gymnasiet är BYA, Bevakningsbranschens Yrkes- och Arbetsmiljönämnd, där Almega, bevakningsföretag och Svenska Transportarbetareförbundet samverkar kring utbildningsfrågor.

BYA har också bildat **Väktarskolan**. En skola som ger alla väktare en modern och kvalificerad yrkesutbildning. Väktarskolans huvudsakliga uppgift är att tillgodose de anslutna företagens behov av grund- och vidareutbildning för anställda väktare. Utbildningarna hålls över hela landet, kursutbud och utbildningsorter styrs av branschens behov. Säkerhetsbranschen har som mål att de som arbetar aktivt som väktare är välutbildade, kunniga och har ett etiskt och moraliskt tänkande på högsta nivå. Väktarskolans yrkesbevis garanterar detta. Beviset förnyas vart fjärde år och görs genom repetitionsutbildningar i Väktarskolans regi.

TYAs arbete med Arbetsplatsförlagt lärande, APL

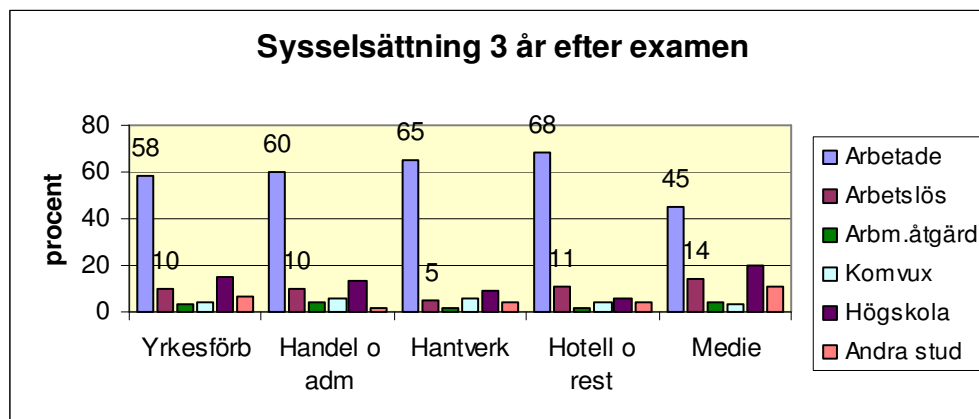
Transportfackens Yrkes- och Arbetsmiljönämnd, TYA, är ett samarbetsorgan mellan den fackliga och arbetsgivarorganisationen. Verksamheten finansieras med en avgift som uppgår till 0,2 procent av lönesumman i de anslutna företagen. En av de viktigaste uppgifterna är att bevaka och påverka yrkesutbildningen inom transportområdet för både ungdomar och vuxna. För att göra det på bästa sätt har man skapat regionala utbildningsråd och utsett regionala projektledare/kontaktpersoner. Dess uppgift är att se till att yrkesförarutbildningarna motsvarar branschens behov när det gäller kvalitet, kvantitet och inriktning. Man ser APL som ett viktigt utbildningsinslag som ger mer verklighetsanknytning och avsätter 30 procent av utbildningstiden till APL. För att säkra kvalitén har TYA startat egna handledar- och instruktörsutbildningar i APL. Företag som är ömsesidigt godkända av parterna får anmäla lämpliga handledare till de regionala råden för beslut. Om de uppfyller de angivna kraven på erfarenhet och kunskaper kan de gå handledarutbildning för APL och blir sedan certifierade handledare.

Serviceprogrammet på Rinmangymnasiet i Eskilstuna

Serviceprogrammet är ett lokalt specialutformat program. Det utvecklades i slutet av 90-talet och tillkom på politiskt initiativ, och är numer ett etablerat alternativ. Det bemöts fortfarande med viss skepsis av ungdomarna, men man antar cirka 15-18 elever varje år. Syftet är att kunna erbjuda ett lite bredare serviceprogram. Det som karaktäriserar programmet är kurser som stor- och kallkök, livsmedel, servering, städning med möjlighet till yrkesbevis, hälsoekonomi med mera. Det kan ses som en variant på HR men har genom engagemang från och samarbete med de lokala arbetsgivarna inom städbranschen fått mer av den prägel. En fördel för eleverna har varit att man erbjudits möjligheter till sommarjobb och flera får också anställning i branschen.

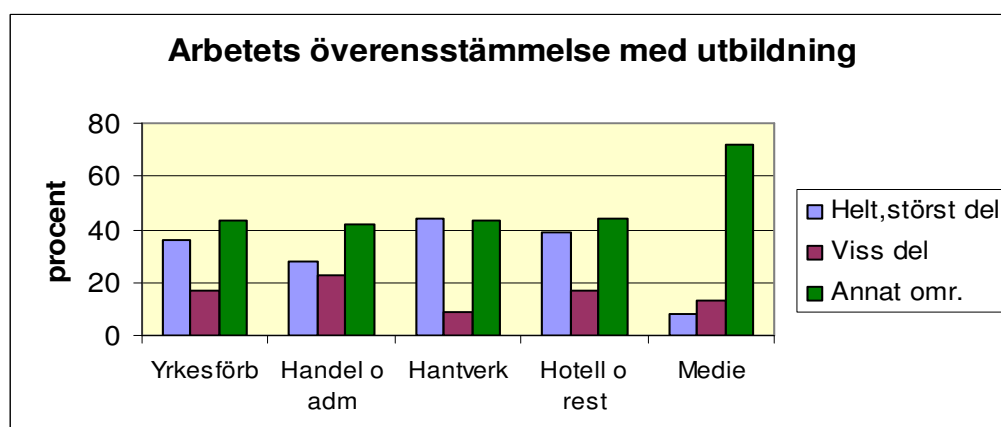
Arbetslivet efter avslutat gymnasieprogram riktade mot service-sektorn

Detta avsnitt baseras på SCBs statistiska meddelanden UF 86 SM 0401 som är en uppföljning av gymnasielever tre år efter avslutade studier¹⁰. I diagrammen jämförs de olika programmen med genomsnittet för alla yrkesförberedande program.



Alla program utom MP visar större andel i arbete än snittet för yrkesprogrammen. Högsta andel arbetslösa har MP som också uppvisar störst andel som fortsatt på högskolenivå eller i andra studier, 20 respektive 11 procent.

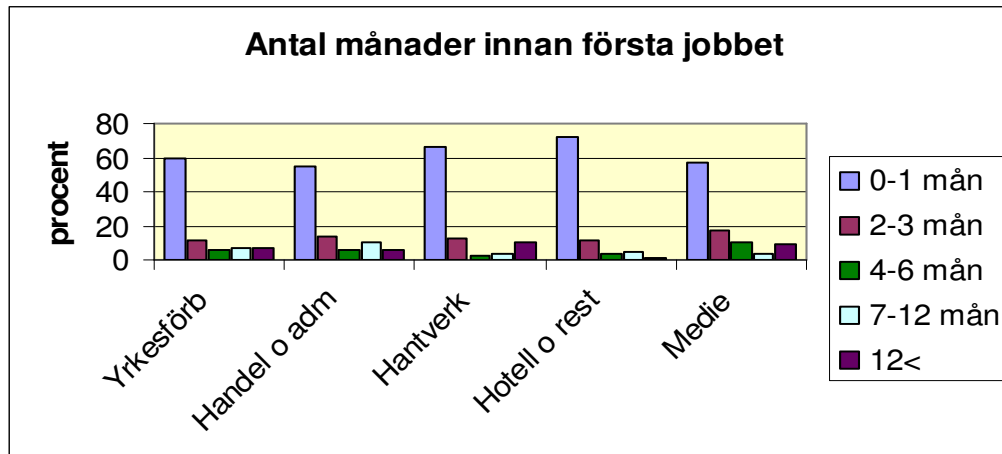
HP har en andel högskolestuderande som ligger nära snittet för yrkesförberedande programmen, 13 respektive 15 procent.



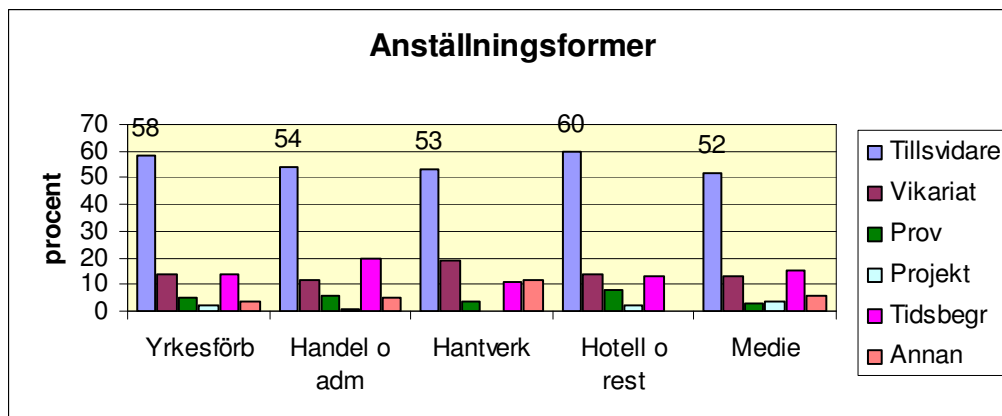
Det kan konstateras att drygt 40 procent av eleverna på de yrkesförberedande programmen arbetar med något annat än det de utbildats för. HV har en relativt begränsad

¹⁰ Gäller elever från läsåret 2000/01 som tillfrågats 2004.

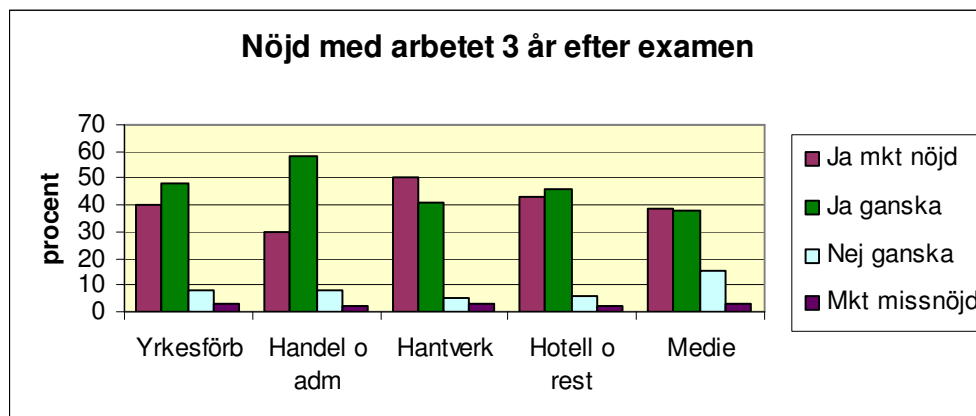
arbetsmarknad och konkurrensen därför relativt hög. När det gäller HR är programmet överdimensionerat och vissa uppgifter i branschen attraherar inte ungdomar, varför man lämnar branschen helt. Av tidigare MP elever arbetar 72 procent inom andra områden än dem de är utbildade för. Programmet är överdimensionerat i relation till efterfrågan. Frågan är om man kan betrakta MP som ett yrkesförberedande program i den meningen att det finns en arbetsmarknad direkt efter gymnasiet.



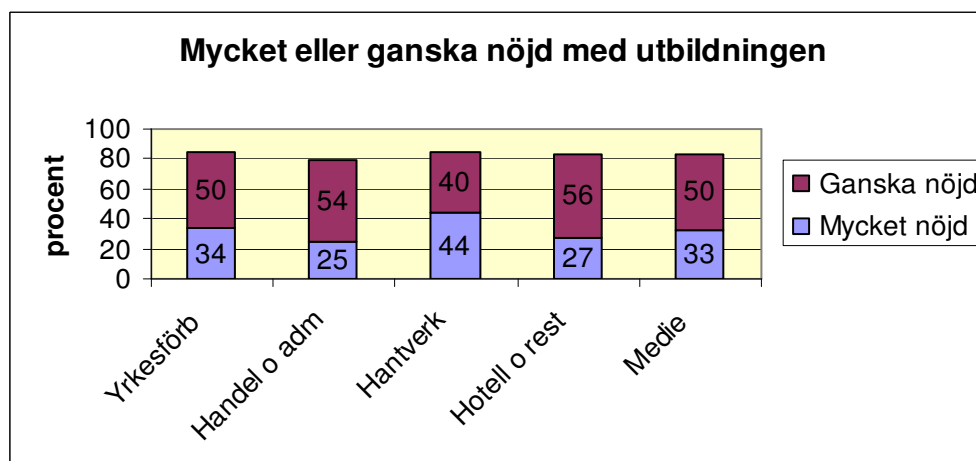
HR är det program där man snabbast tar sig in på arbetsmarknaden. 84 procent fick sitt första jobb inom tre månader. Motsvarande siffra för HP är 69 procent som är två procentenheter under genomsnittet för yrkesprogrammen.



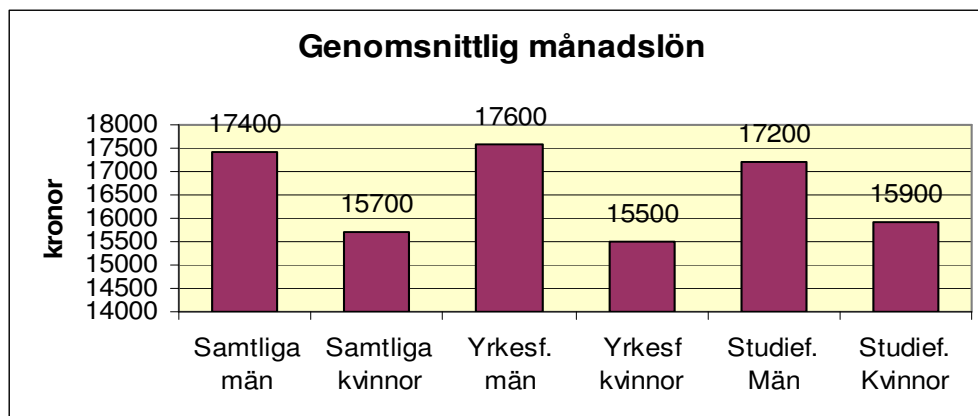
HR har den högsta andelen tillsvidareanställda, men också högsta andelen provanställda, 8 procent. HV har högsta andelen vikariat men också en hög andel annan anställning, som inte finns definierad i underlaget. HP avviker med den högsta andelen med tidsbegränsade anställningar.



Alla program, utom MP, uppvisar en andel mycket eller ganska nöjda med arbetet som ligger omkring 90 procent. MP har en motsvarande andel på 78 procent och den högsta andel ganska missnöjda, (15 procent). Detta kan ha att göra med att man i liten utsträckning arbetar inom ett område som anknyter till utbildningen.



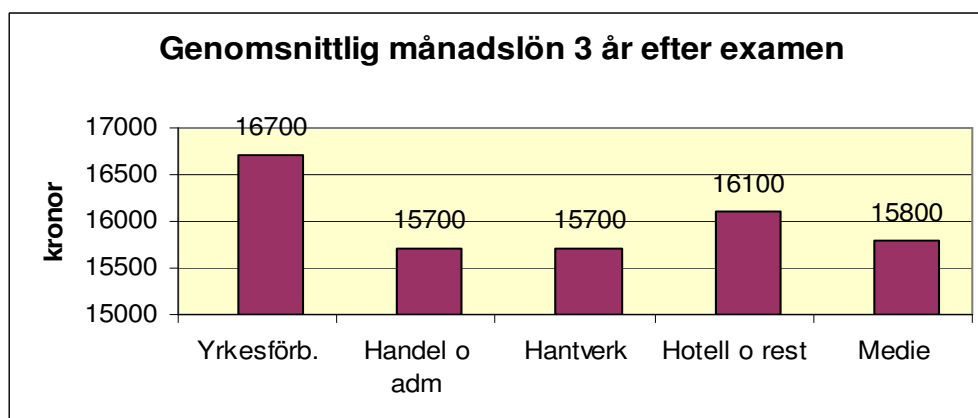
Alla program, utom HP, uppvisar en andel mycket eller ganska nöjda med utbildningen på cirka 84 procent. HP ligger 5 procentenheter under den siffran, och uppvisar också lägst andel mycket nöjda.



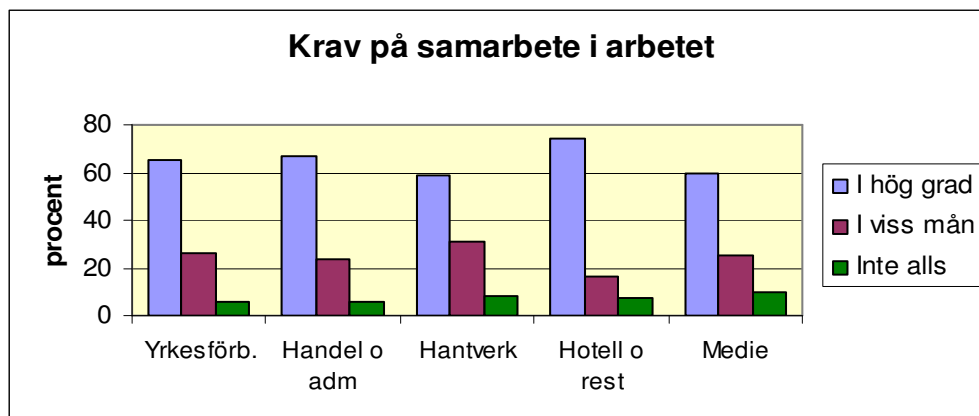
Från diagrammet ovan ser vi ett intressant mönster;

1. mest tjänar män som gått yrkesinriktade program, 17 600 kr/mån
2. näst mest män som gått studieförberedande program, 17 200 kr/mån
3. därefter kvinnor som gått studieförberedande program, 15 900 kr/mån
4. minst tjänar kvinnor som gått yrkesförberedande program, 15 500 kr/månad.

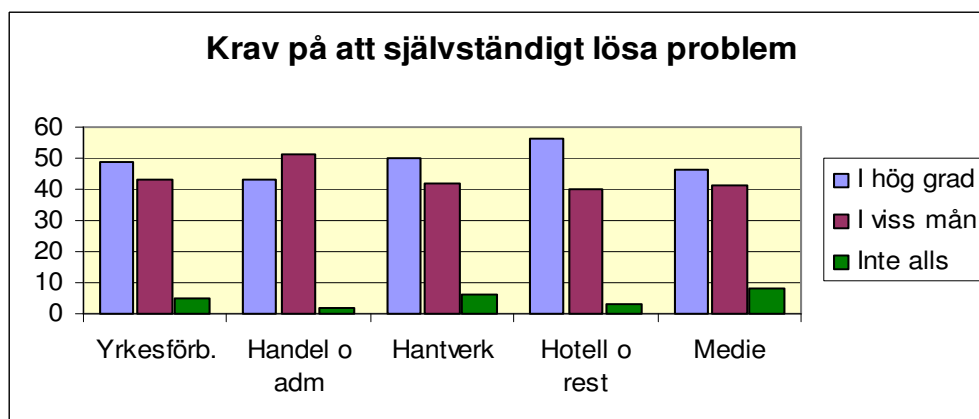
Till detta kan läggas att på de yrkesförberedande programmen är andelen män som arbetar större än andelen kvinnor. Tre av tio kvinnor från dessa program arbetar deltid i jämförelse med en av tio för männen. Slutsatsen är att man tjänar bäst på att vara man – och sämst på att vara kvinna och gå ett yrkesförberedande program.



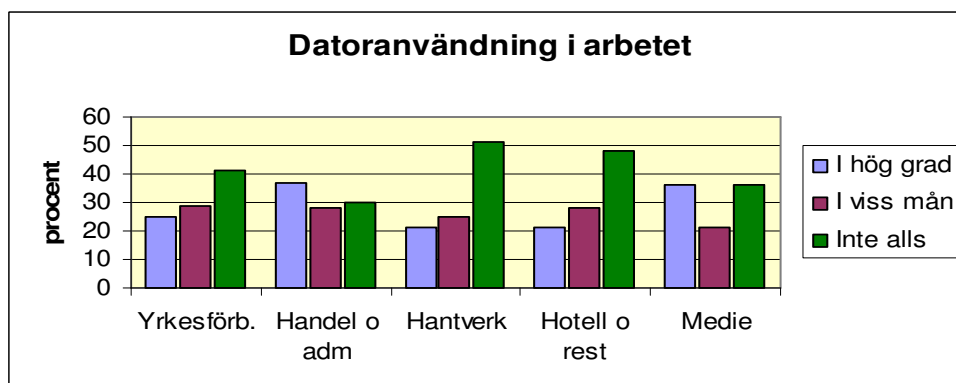
Alla program hamnar på en lönenivå som ligger klart under genomsnittet för de yrkesförberedande programmen. Bäst klarar sig HR medan de övriga hamnar i närheten av genomsnittet för kvinnor på de yrkesförberedande programmen. HP samt HV som uppvisar lägsta lönenivån i servicesektorn har också en stor andel kvinnor på programmen. Här kan antas att den stora förekomsten av deltidsarbete inom tex handeln (HP), vilket också gäller för HV och frisörområdet, gör att den genomsnittliga lönenivån sänks. Dessutom är det drygt 40 procent av tidigare HP-elever som arbetar i andra yrken eller branschområden vars effekt på lönenivån vi tror är negativ, men som vi inte har någon kunskap om.



HR uppvisar högst andel som uppger att arbetet i hög grad ställer krav på samarbete. Andelen som uppger att det inte alls ställs krav på samarbete uppgår till mellan 6 och 10 procent och av dem har MP den högsta andelen.



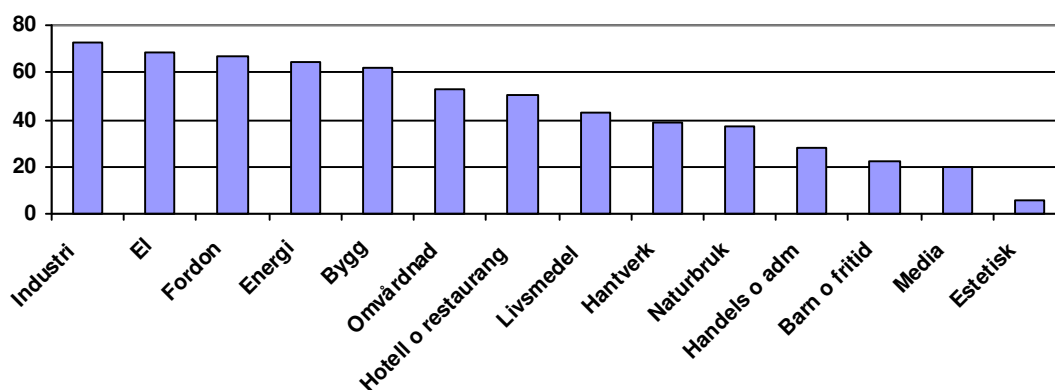
Störst krav på problemlösning ställer HR (56 procent) och lägst krav upplever de som gått HP, 43 procent.



Här kan noteras att HP och MP har lika hög andel som uppger att datorer används i hög grad, 37 och 36 procent. Hälften av alla de som gått HV och HR använder inte datorer i arbetet.

Framgång på arbetsmarknaden för elever från yrkesprogrammen¹¹

Om vi väger samman de resultat som redovisats i tidigare diagram när det gäller lön, andel sysselsatta, arbetslöshet, andel med jobb i de yrken eller områden som utbildningen riktar sig mot, andel i tillsvidarejobb och andel i heltidsjobb får vi fram följande rangordning. Förenklat kan man säga att diagrammet visar en generell bild av programmens arbetsmarknadsanknytning och arbetsvillkor.

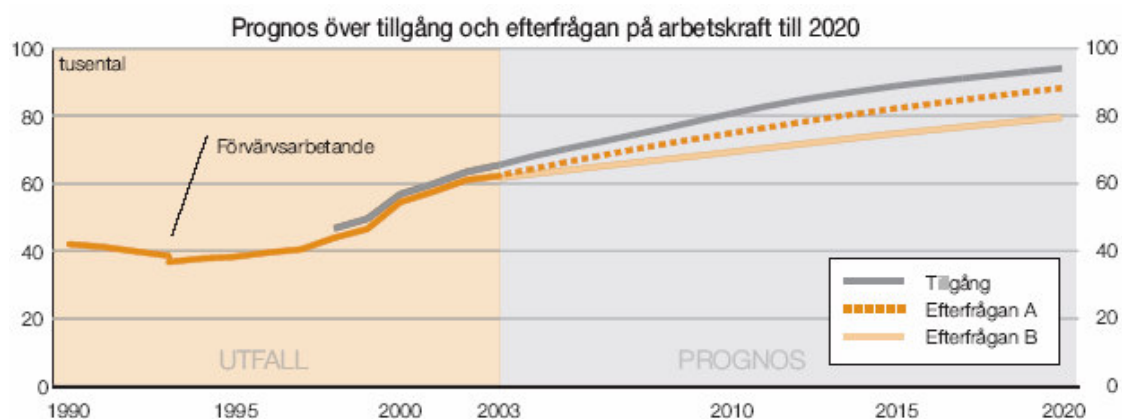


HR är det program som uppvisar den bästa placeringen bland serviceprogrammen följt av HV. HP samt MP har en svag position i slutet av rangordningen.

¹¹ Wennemo, 2005 Avser som tidigare elever avgångna 2001 och deras arbetsmarknadssituation 2004. Arbetsmarknadsindexet består av sex variabler; lön, andel sysselsatta, arbetslöshet, andel med jobb där utbildningen är relevant, andel i tillsvidarejobb och andel i heltidsjobb. De 14 gymnasieprogrammen har rangordnats efter varje variabel. Det med bästa utvecklingen har fått 14 poäng och det med sämst utveckling 1 poäng. Maximal utdelning skulle då bli 84 och minimal utdelning 14 poäng. Diagrammet visar den sammanlagda poängen för samtliga variabler på respektive program.

Om man dessutom studerar SCBs prognoser framträder följande bild¹²

HR

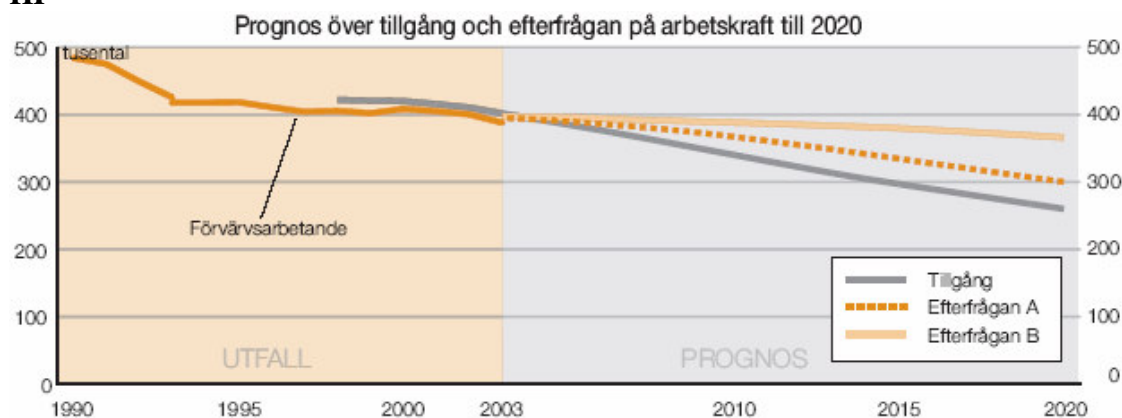


SCB Trender och prognoser 2005, s133

Det finns i nuläget en balans på nytutexaminerade *restaurang och storhushållsutbildade*. Idag finns drygt 62 000 förvärvsarbete med hotell- och restaurangutbildning. 60 procent är under trettiofem år. 60 procent har yrken där det krävs gymnasiekompetens.

Det är ”inne” att jobba i restaurangvärlden och många vill bli TV-kockar, enligt Hotell och Restaurang Facket. Enligt dem blir bara fyrtio till femtio procent från varje klass kvar i branschen efter avslutad utbildning. Det kan dock finnas skäl till en vidare definition av branschen och även inkludera de HR elever som arbetar inom storkök, handeln, vin-agenturer m m.

HP

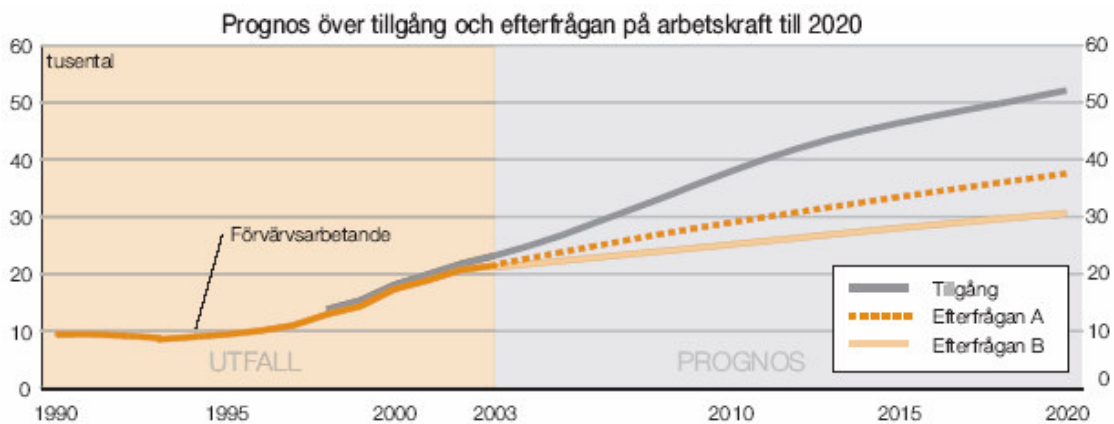


SCB Trender och prognoser 2005, s 95

¹² SCB Trender och prognoser 2005. Efterfrågan A och B i diagrammen grundas på två alternativa antaganden om hur utbildningsnivån och inriktningen i olika näringsgrenar förändrats sedan 1990. Modellen är komplicerad och finns beskriven s 137-143 för den intresserade.

Idag finns det cirka 390 000 arbetande med gymnasial utbildning med inriktning mot ekonomi, handel och administration. Underlaget omfattas av HP samt den ekonomiska linjen. Samhällsvetenskapliga programmets ekonomiska inriktning ingår inte. Många med denna utbildning arbetar i andra näringsgrenar. Drygt 20 procent arbetar inom yrken med krav på eftergymnasial kompetens. För närvarande finns god tillgång på nytexaminerade. Efterfrågan förväntas minska under prognosperioden men inte i samma takt som tillgången på arbetskraft, vilket innebär att det på sikt kan komma att uppstå brist på personer med denna utbildningsbakgrund.

MP



SCB Trender och prognoser 2005, s 95

Antalet förvärvsarbetande med utbildning från medieprogrammet har fördubblats sedan mitten av 1990-talet och uppgår idag till 20 000 personer. Två av tre är under trettio år. Könsfördelningen är relativt jämn men män arbetar i större utsträckning inom grafisk teknik och bokbinderi, medan kvinnor i större utsträckning arbetar inom reklam och grafisk formgivning. Större delen av de som gått igenom programmet arbetar inte i utbildningens målyrke, speciellt gäller detta kvinnorna. Med nuvarande utbildningsvolym kommer antalet medieutbildade att fördubblas under perioden, och vida överstiga efterfrågan på arbetsmarknaden.

Våra förslag till en bättre yrkesförberedande gymnasieutbildning

Skolan

- Kärnämnesundervisningen måste i mycket större utsträckning präglas av programmets karaktär och inriktning.
- Det arbetsplatsförlagda lärandet (APL) måste kvalitetssäkras.
 - Alla elevers rätt till arbetsplatsförlagt lärande med god kvalitet som tillgång till utbildade handledare, strukturerat utbyte mellan arbetsplats och skola ska framgå av skolornas/huvudmännens kvalitetsredovisningar.
- Programrådets ledamöter måste ges praktiska förutsättningar för ett aktivt deltagande.
- Studie- och yrkesvägledningen måste stärkas och ge ungdomar ordentliga underlag för sina program och yrkesval.

Parterna

- Det behövs utvecklade samverkansformer mellan parterna från Arbetsmarknadens yrkesråd till de lokala programråden.
- Arbetsgivarna måste bli tydligare och ta ett större ansvar för branschernas framtida utveckling och arbetskraftsförsörjning genom ökat engagemang i skolan.
 - Preciserat förväntningarna på kunskapsinnehåll och nivå för anställningsbarhet inom branschen/yrkesområdet.
 - Erbjudna PRAO och APL i tillräcklig omfattning på kvalitetssäkrade arbetsplatser som i sig kan vara rekryterande.
- De fackliga organisationerna måste utveckla en strategi för hur representanter i olika samverkansorgan ska kunna rekryteras, tillsättas och utbildas.
- De fackliga organisationerna måste ta aktiv del i det arbetsplatsförlagda lärandet och bidra till kvalitetsutveckling. Urval av APL arbetsplatser, delaktighet i handledarutbildningen samt samverkan skola - arbetsplats är några viktiga uppgifter.

Politiken

- Kommunerna måste i större utsträckning samarbeta regionalt för att kunna erbjuda utbildningar som har resurser för en modern yrkesförberedande gymnasieutbildning. Det perspektivet borde ses som en strategisk fråga för tillväxt, arbetsmarknad och all yrkesutbildning i regionen.
- Huvudmännen måste tillskjuta resurser för att programrådsverksamheten ska kunna fungera på ett tillfredställande sätt och dess ledamöter måste ges praktiska förutsättningar för ett aktivt deltagande.

Bilaga

De nationella gymnasieutbildningarna riktade mot servicesektorn

Handels- och administrationsprogrammet, HP

Handels- och administrationsprogrammet syftar till att ge grundläggande kunskaper för arbete inom varuhandel och tjänsteproduktion samt till att utveckla insikter i företagandets villkor. Programmet syftar även till att ge en grund för ett fortsatt lärande i arbetslivet samt för vidare studier.

Hotell- och restaurangprogrammet, HR

Hotell- och restaurangprogrammet syftar till att ge grundläggande kunskaper för arbete inom hotell- och restaurangverksamhet. Programmet syftar även till att ge en grund för ett fortsatt lärande i arbetslivet och för vidare studier.

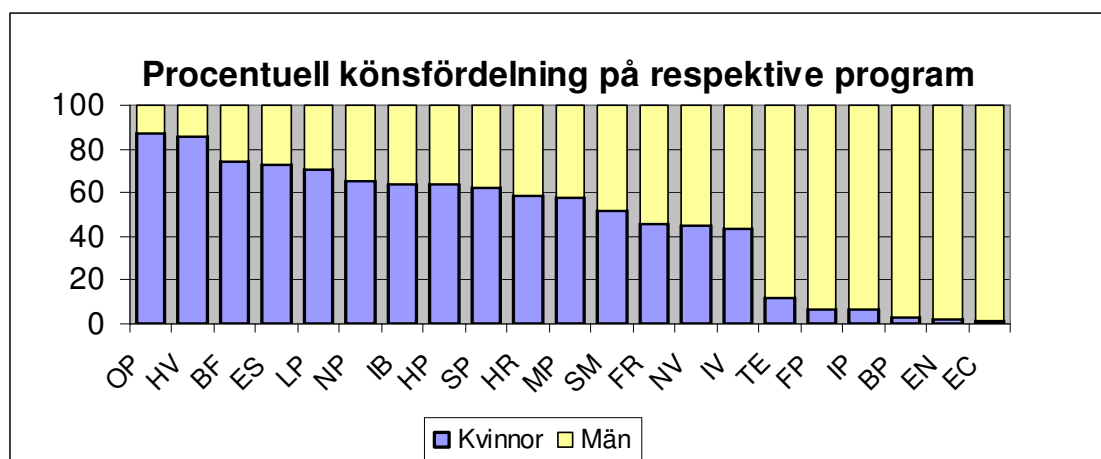
Hantverksprogrammet, HV

Hantverksprogrammet syftar till att ge grundläggande kunskaper för arbete inom olika hantverksområden för produktion, reparation och service samt till att utveckla insikter i företagandets villkor. Programmet syftar även till att ge en grund för ett fortsatt lärande i arbetslivet och för vidare studier.

Medieprogrammet, MP

Medieprogrammet syftar till att ge grundläggande kunskaper inom området kommunikation samt till att ge en bred orientering inom hela medieområdet. Programmet syftar även till att ge en grund för ett fortsatt lärande i arbetslivet och för vidare studier.

Programmens genusprofil¹³



Procentuell könsfördelning på respektive program

	Kvinnor	Män
Omvårdnad (OP)	87,1	12,9
Hantverk (HV)	85,7	14,3
Barn- och fritid (BF)	74,3	25,7
Estetiska (ES)	72,6	27,4
Livsmedel (LP)	70,8	29,2
Naturbruk (NP)	65,7	34,3
International Baccalaureate (IB)	63,8	36,2
Handels- och adm. (HP)	63,7	36,3
Samhällsvetenskap (SP)	62,1	37,9
Hotell- o. restaurang (HR)	58,5	41,5
Medie (MP)	57,9	42,1
Specialutformade program (SM)	51,6	48,4
Utbildningar vid fristående skolor (FR)	46,0	54,0
Naturvetenskap (NV)	45,1	54,9
Individuella program (IV)	43,4	56,6
Teknik (TE)	12,3	87,7
Fordon (FP)	6,6	93,4
Industri (IP)	6,4	93,6
Bygg (BP)	2,9	97,1
Energi (EN)	2,1	97,9
EI (EC)	1,6	98,4

¹³ Skolverkets rapport 248, Beskrivande data 2004, avser elever höstterminen 2003