



Röster om facket och jobbet

*Fackets uppgifter, fackets inflytande
och facklig-politisk samverkan*



Innehåll

Sammanfattning.....	2
1 Inledning.....	4
2 Fackets uppgifter	6
3 Bör facket ha mer eller minde att säga till om	21
4 Synen på facklig-politisk samverkan	30
Tabellbilaga	42

Rapporten har utarbetats av LOs Arbetslivsenhet

För ytterligare information,
kontakta Mats Larsson, telefon 08-796 28 11

Sammanfattning

Den fjärde delen av 2011 års undersökning Röster om facket och jobbet handlar om löntagarnas syn på fackets uppgifter, det fackliga inflytandet samt synen på samarbetet mellan LO och socialdemokratiska partiet.

- ▶ **Fackets uppgifter:** Anställningstrygghet, arbetsmiljö, löner och löneförhandlingar samt skydd mot inkomstförluster är de fyra uppgifter som nästan alla (95-97 procent) LO-medlemmar anser att facket bör arbeta med.
- ▶ **Fackets inflytande:** 50 procent av LO-medlemmarna anser att facket bör ha *mer* att säga till om på arbetsplatsen. Endast 1 procent anser *mindre*.
- ▶ **Facklig-politisk samverkan:** 48 procent är positiva till samarbetet mellan LO och socialdemokratiska partiet och anser att det bör öka eller vara oförändrat. 28 procent anser att det bör minska eller upphöra medan 24 procent inte vet.

Fackets uppgifter

På frågan om vilka uppgifter löntagarna anser att de fackliga organisationerna bör arbeta med svarar nästan alla, mellan 95-97 procent, att *anställningstrygghet, arbetsmiljö, löner och löneförhandlingar* samt *skydd mot inkomstförluster* är uppgifter som facket bör arbeta med. Det gäller bland såväl LO-medlemmar som TCO- och SACO-medlemmarna.

Dessa fyra uppgifter har dessutom legat i absoluta topp i samtliga undersökningar som genomförts mellan år 1988 och 2011

Nästan lika stora andelar, runt 90 procent, anser att facken även bör arbeta med *jämställdhet mellan kvinnor och män, ledighet och semester* samt *arbetstider*.

Något lägre, runt 80 procent av LO-medlemmarna, anser att *medlemsförmåner, opinionsbildning, bekämpa arbetslöshet* och *utveckling av arbetets innehåll och lön* är uppgifter facken bör arbeta med.

De uppgifter som minst andel LO-medlemmar anser att facket bör arbeta med är att *påverka priser på mat och andra konsumentvaror* (27 procent), *utbildning i arbetet* (65 procent).

Fackets inflytande

Hälften av LO-medlemmarna, 50 procent, anser att facket bör ha *mer* att säga till om på arbetsplatsen jämfört med idag. Cirka 40 procent anser att facket *varken bör ha mer eller mindre* att säga till om medan endast 1 procent anser att facket bör ha *mindre* att säga till om - 9 procent svarar vet ej på frågan.

Även bland TCO-medlemmarna är den största svarsandelen de som anser att facket bör ha *mer* att säga till om - 44 procent av TCO-medlemmarna anser detta – medan 42 procent anser att facket *varken bör ha mer eller mindre* att säga till om. Endast 2 procent av TCO-medlemmarna anser att facket bör ha *mindre* att säga till om.

Bland SACO-medlemmarna är det de som anser att facket *varken bör ha mer eller mindre* att säga till om som är den största svarsgruppen, 47 procent, medan 38 procent anser att facket ska ha *mer* att säga till om. Andelen SACO-medlemmar som anser att facket ska ha *mindre* att säga till om är dock nästan lika låg som bland LO- och TCO-medlemmar, 3 procent.

Facklig-politisk samverkan

Knappt hälften, 48 procent, av LO-medlemmarna är positiva till samarbetet mellan LO och socialdemokratiska partiet i den meningen att de anser att samarbetet bör *öka* eller *vara oförändrat*. Av samtliga LO-medlemmar anser 20 procent att samarbetet bör öka och 28 procent att det bör vara oförändrat.

Drygt var fjärde LO-medlem, 28 procent, är negativt inställda till samarbetet mellan LO och det socialdemokratiska partiet, 10 procent anser att det bör minska och 18 procent att det bör upphöra.

Återstår gör 24 procent av LO-medlemmarna som svarat *vet ej* på frågan. Detta är den klart största andelen *vet ej* på en enskild fråga i hela undersökningen. Dessutom varierar andelen *vet ej* kraftigt mellan olika svarsgrupper och mellan olika undersökningsår.

För att ge en mer jämförbar och mer komplett bild av hur olika grupper svarat på frågan om facklig-politisk samverkan har svaren på frågan även beräknats exklusive de som svarat *vet ej*. Då framgår att av de som tagit ställning i frågan anser 64 procent att samarbetet mellan LO och socialdemokratiska partiet bör *öka* eller *vara oförändrat*, medan 36 procent anser att det bör *minska* eller *upphöra*.

Inställningen till samarbetet mellan LO och det socialdemokratiska partiet har förändrats en del över tiden. Det är dock främst andelen som svarat *vet ej* på frågan som varierat. Fördelningen bland de som tagit ställning i frågan har däremot inte varierat nämnvärt och cirka 65 procent har ansett att samarbetet bör *öka* eller *vara oförändrat* samtliga undersökningsår – med undantag för år 1988, då denna andel var 73 procent.

1

Inledning

Tidigare rapporter i 2011 års Röster om facket och jobbet har visat att löntagarnas inställning till det fackliga medlemskapet alltjämnt är positiv och viljan att organisera sig fackligt är fortsatt hög. Likaså är det fackliga intresset alltjämnt högt och många har eller vill ha fackliga förtroendeuppdrag. Antalet förtroendevalda inom LO-förbunden har till och med ökat något i antal. Grunden för den fackliga organisationen och det fackliga arbetet är alltså i högsta grad intakt trots att antalet medlemmar minskat relativt mycket de senaste fem åren.

Del 4 – Fackets uppgifter

Denna rapport, som är den fjärde i 2011 års Röster om facket och jobbet, spinner vidare på tråden från föregående rapporter gällande löntagarnas attityd och inställning till facket, medlemskapet och förtroendeuppdraget. Nu gäller det synen på vilka uppgifter facket bör arbeta med, fackets inflytande på arbetsplatsen samt LOs samverkan med socialdemokratiska arbetarepartiet.

Undersökningen

Undersökningen Röster om facket och jobbet bygger på ett stort antal intervjuer med löntagare i åldern 18-64 år. Såväl LO-medlemmar, som TCO- och SACO-medlemmar är med i undersökningen, liksom ej fackligt anslutna. Syftet med undersökningen är att studera och kartlägga löntagares attityd till facket och olika fackliga kärnfrågor.

Undersökningen har genomförts i samarbete med Statistiska centralbyrån som har ansvarat för urval, intervjuarbete och tabeller. Intervjuerna har skett i form av telefonintervjuer under vintern 2010/2011.

Röster om facket och jobbet har genomförts fem gånger tidigare 1988, 1993, 1998, 2002 och 2006. Även då i samarbete med Statistiska centralbyrån.

Urval

Urvalet i 2011 års undersökning består av totalt 7 100 anställda och har dragits bland de som deltagit i Statistiska centralbyråns arbetskraftsundersökningar (AKU).

Tilläggsurval för vissa LO-förbund

I urvalet ingår tilläggsurval från fyra LO-förbunds medlemsregister. De fyra förbunden är Byggnads, Handels, Livs och Målarna. Tilläggsurvalen är på mellan 200-500 intervjuer per förbund och medger en mer detaljerad redovisning av resultaten för dessa förbund än vad som hade varit möjligt utan tilläggsurval.

Svarsfrekvens och bortfall

Svarsfrekvensen för hela urvalet är 66 procent. Bortfallet består av 18 procent ej anträffade, 14 procent avböjd medverkan och 1 procent förhindrade att medverka. Svarsfrekvensen är därmed lite lägre än 2006 års undersökning (68 procent).

Rapportserie

Undersökningen innehåller ett stort antal frågor som kommer att publiceras i en rapportserie från hösten 2011 till våren 2012. Serien planeras bestå av följande rapporter:

Rof 1 – Synen på löner och löneskillnader

Rof 2 – Det fackliga medlemskapet

Rof 3 – Det fackliga uppdraget och det fackliga intresset

Rof 4 – Fackets uppgifter, fackets inflytande och facklig-politisk samverkan

Rof 5 – Friheter, förmåner och klass

Den första rapporten publicerades i juni 2011, den andra i oktober 2011 och den tredje i januari 2012. Resterande rapporter publiceras vintern/våren 2012.

2

Fackets uppgifter

De fackliga organisationerna arbetar dagligen med en mängd fackliga och politiska uppgifter. Det gäller exempelvis att värna om medlemmarnas löner och anställningsvillkor samt att verka för en generell välfärd, jämställdhet och allas lika värde.

De resurser som facken lägger ner på olika uppgifter måste avgränsas och prioriteras. För att detta ska ske på bästa sätt är det viktigt att veta vilka uppgifter som medlemmarna anser att facket bör arbeta med. En stor del av Röster om facket och jobbet ägnas därför åt just detta.

18 frågor om fackets uppgifter

För att kartlägga vilka uppgifter medlemmarna anser att facket bör arbeta med ställs 18 frågor gällande olika uppgifter, eller områden, som de intervjuade får ta ställning till om de anser att det är uppgifter som facket bör arbeta med eller inte. Frågorna gäller följande uppgifter (hela frågan redovisas i faktarutan *Fråga 17A-V*).

- Anställningstrygghet
- Arbetsmiljö
- Arbetstider
- Ledighet o semester
- Löner och löneförhandlingar
- Skydd mot inkomstförluster
- Fackligt samarbete i Europa
- Inflytande över egna arbetet
- Medlemsförmåner
- Opinionsbildning
- Utbildning i arbetet
- Utveckling av arbetets innehåll och lön
- Bekämpa arbetslöshet
- Integration
- Jämställdhet mellan kvinnor och män
- Motverka svartarbete och eko. brott
- Vård och omsorg
- Priser på mat o andra konsumtionsvaror

Fråga 17A-V

Jag ska nu ställa några frågor som handlar om vad Du tycker att fackliga organisationer bör arbeta med.

Anser Du att facket bör arbeta med ...

... 1 löner och löneförhandlingar?

1. Ja
2. Nej
8. Vet ej

Anser Du att facket bör arbeta med ...

... 2 utbildning i arbetet (personalutbildning)?

... 3 arbetstider?

... 4 vård och omsorg (dvs. påverka tillgång och kvalitet)?

... 5 arbetsmiljö?

... 6 anställningstrygghet?

... 7 jämställdhet mellan kvinnor och män?

... 8 priser på mat och andra konsumtionsvaror (dvs. påverka prisutvecklingen)?

... 9 ledighet och semester?

... 10 skydd mot inkomstförluster vid t.ex. arbetslöshet eller sjukdom?

... 11 anställdas inflytande över det egna arbetet

(dvs. att den anställda själv ska kunna påverka hur arbetet ska utföras)?

... 12 utveckling av arbetets innehåll och lön

(dvs. att arbetet blir mer varierat och ansvarsfyllt och därmed högre lön)?

... 13 bekämpa arbetslösheten?

... 14 opinionsbildning för att främja medlemmarnas intressen?

... 15 medlemsförmåner (t.ex. billig hemförsäkring)?

... 16 fackligt samarbete i Europa?

... 17 integration?

... 18 att motverka svartarbete och ekonomisk brottslighet?

LO-medlemmar

Över 90 procent av LO-medlemmarna prioriterar fem uppgifter

Bland LO-medlemmarna är det fem uppgifter som mer än 90 procent av LO-medlemmarna anser att de fackliga organisationerna ska arbeta med. Det är *anställningstrygghet, skydd mot inkomstförluster, arbetsmiljö, löner och löneförhandlingar* samt *jämställdhet mellan kvinnor och män*.

Högst andel har *anställningstrygghet*, hela 97 procent av LO-medlemmarna anser att detta är en uppgift som de fackliga organisationerna bör arbeta med. Närmast därefter kommer *skydd mot inkomstförluster* med 96 procent och *arbetsmiljö, löner och löneförhandlingar*, båda med 95 procent. Lite lägre andel, 91 procent, anser att *jämställdhet mellan kvinnor och män* är en uppgift som facket bör arbeta med (se diagram 2.1 och tabell 2.1 i tabellbilagan).

Semester och arbetstider strax under 90 procent

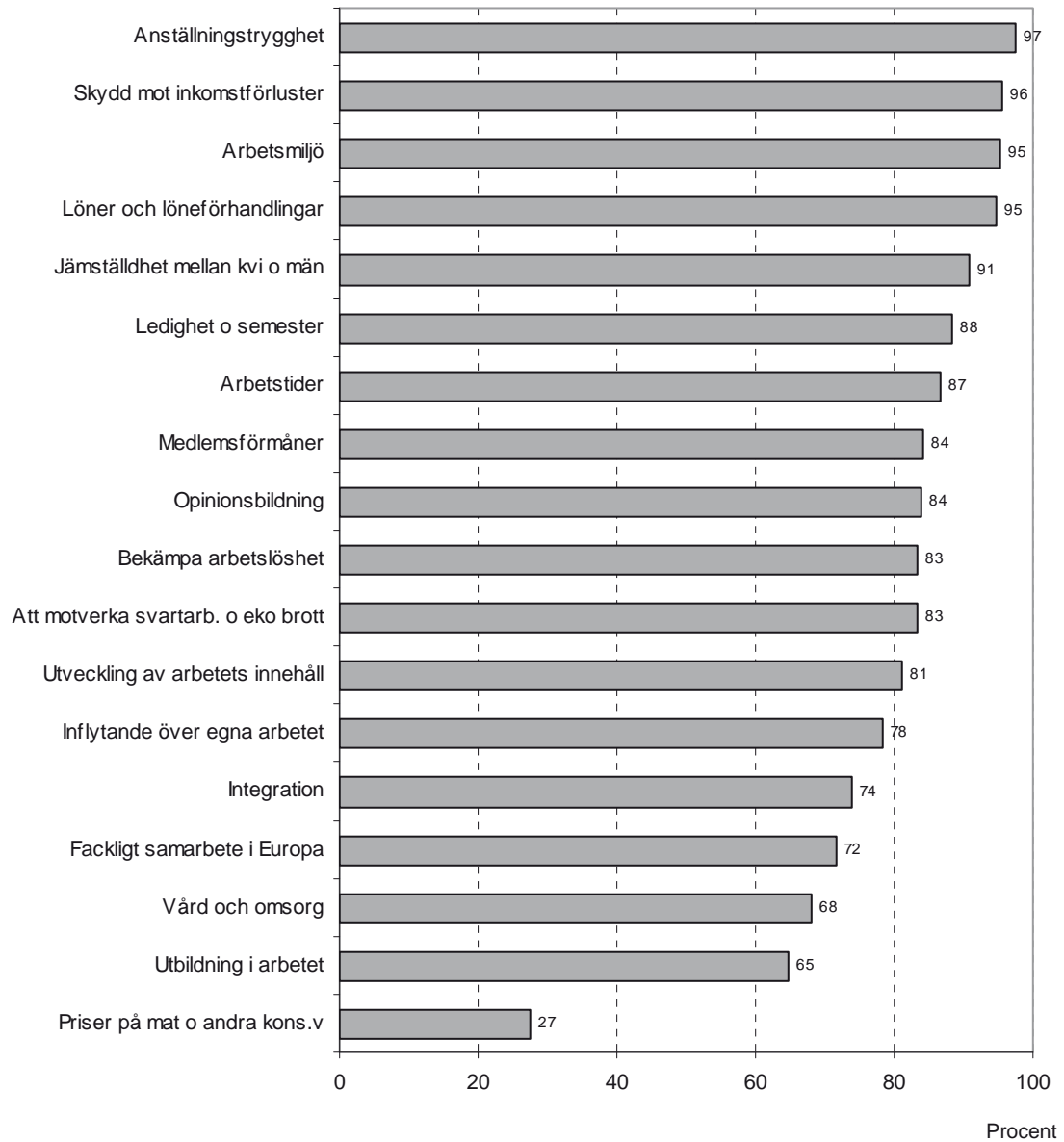
Strax under 90 procent av de tillfrågade anser att *ledighet och semester* (88 procent) samt *arbetstider* (87 procent) är uppgifter som de fackliga organisationerna bör arbeta med.

Därefter är det ett lite hopp ner till fyra uppgifter som 83-84 procent av LO-medlemmarna anser att de fackliga organisationerna bör arbeta med. Det är *medlemsförmåner, opinionsbildning, bekämpa arbetslöshet* samt att *motarbeta svartarbete och ekonomisk brottslighet*.

Priser på mat inget för facket att arbeta med

Den fråga som klart lägst andel LO-medlemmar anser att de fackliga organisationerna bör arbeta med är *priser på mat och andra konsumentvaror*, 27 procent. Priser på mat och andra konsumentvaror avviker därmed rejält från övriga uppgifter som det frågas om, då den uppgift som hamnar närmast över, *utbildning i arbetet*, anser vara en uppgift som 65 procent av LO-medlemmarna anser att de fackliga organisationerna bör arbeta med.

Diagram 2.1 Uppgifter som facket bör arbeta med
LO-medlemmar. Procent



LO-medlemmar – kvinnor och män

Liten skillnad mellan kvinnor och män

Det är liten skillnad mellan vilka uppgifter kvinnor och män anser att de fackliga organisationerna ska arbeta med. För flertalet uppgifter är det endast marginella skillnader på några enstaka procentenheter mellan kvinnor och män. Det gäller bland annat för samtliga av de fem uppgifter som högst andel LO-medlemmar anser att de fackliga organisationerna bör arbeta med.

Exempelvis anser 98 procent av LO-kvinnorna och 97 procent av LO-männen att *anställningstrygghet* är en uppgift som de fackliga organisationerna ska arbeta med. Vidare anser 91 procent av såväl LO-kvinnorna som LO-männen att *jämställdhet mellan kvinnor och män* är en uppgift som de fackliga organisationerna bör arbeta med.

Vård och omsorg mer facklig fråga för kvinnor än för män

För några få uppgifter är det dock en noterbar skillnad mellan vad kvinnor respektive män anser. Störst skillnad är det gällande *vård och omsorg* då 74 procent av LO-kvinnorna och 63 procent av LO-männen anser att detta är en fråga som de fackliga organisationerna bör arbeta med.

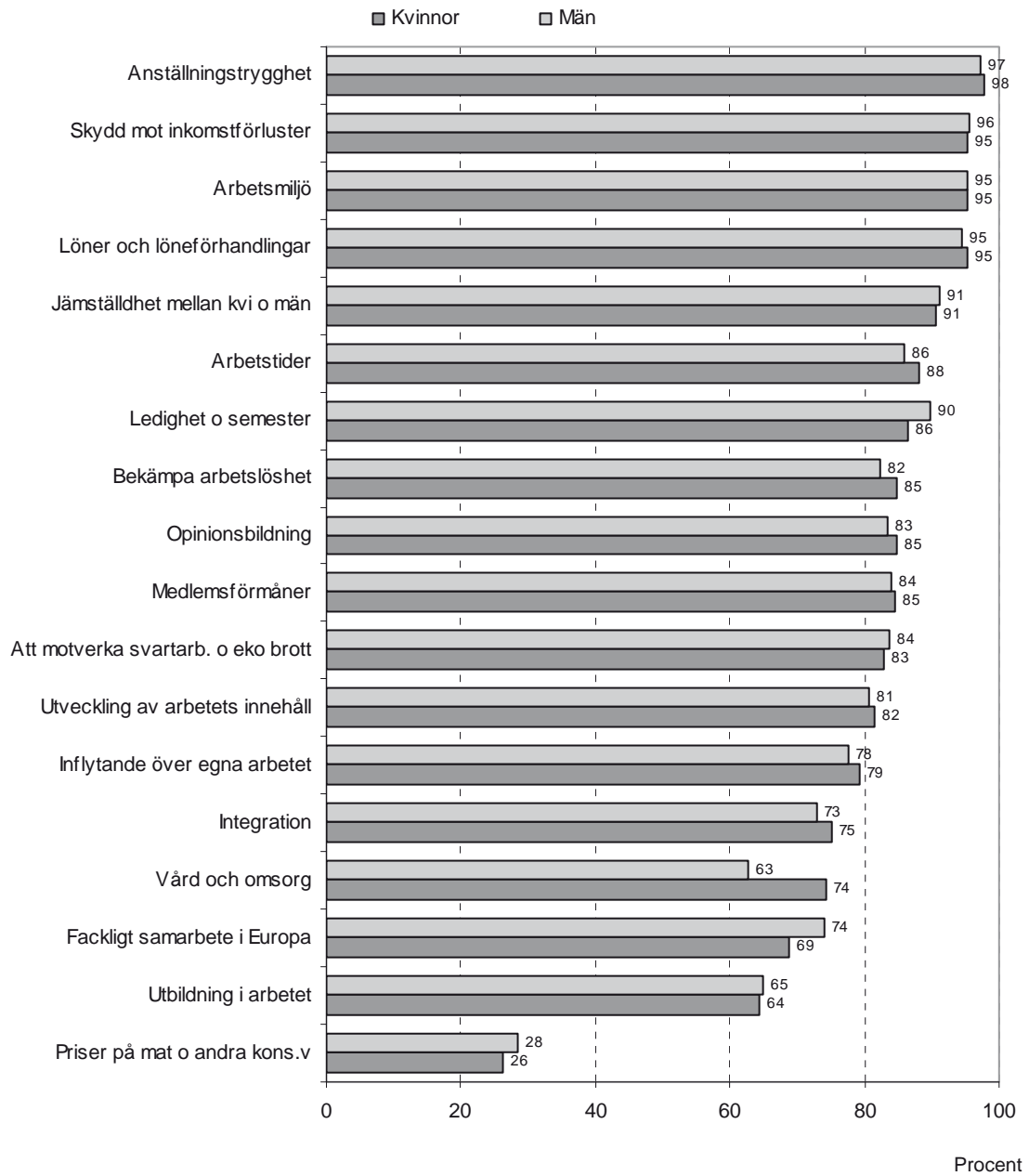
Andra frågor som LO-kvinnor i högre grad än LO-män anser att de fackliga organisationerna bör arbeta med är *arbetstider*, *bekämpa arbetslöshet* samt *opinionsbildning* och *integration*. Skillnaden mellan LO-kvinnor och LO-män ligger dock inom den statistiska felmarginalen för samtliga av dessa frågor.

Fackligt samarbetet i Europa mer facklig fråga för män

Även gällande *fackligt samarbete i Europa* är det en relativt stor skillnad mellan kvinnor och män. Här är det dock män som i högre grad än kvinnor som anser att det är en fråga som de fackliga organisationerna bör arbeta med. Av LO-männen anser 74 procent det medan 69 procent av LO-kvinnorna anser detsamma.

Andra frågor som LO-män i högre grad än LO-kvinnor anser att de fackliga organisationerna bör arbeta med är *ledighet och semester*, *motarbete svartarbete och ekonomisk brottslighet* samt *priser på mat och andra konsumtionsvaror*. Skillnaden mellan LO-män och LO-kvinnor ligger dock inom den statistiska felmarginalen även för dessa.

Diagram 2.2 Uppgifter som facket bör arbeta med
LO-medlemmar - Kvinnor och män. Procent



Ej fackligt anslutna arbetare

Tycker nästan samma som LO-medlemmar

Även de flesta som inte är med i facket har synpunkter på vilka uppgifter som de fackliga organisationerna bör arbeta med. Det är bara några enstaka procent av de ej fackligt anslutna som inte vill svara eller svarar ”vet ej” på frågorna om vad de fackliga organisationerna bör arbeta med. Dessutom visar sig skillnaden vara liten mellan vad de ej fackligt anslutna arbetarna och vad LO-medlemmarna anser att de fackliga organisationerna bör arbeta med (se diagram 2.3 och tabell 2.1 i tabellbilagan).

Samma toppkvartett som för LO-medlemmar

De uppgifter som störst del av de ej fackligt anslutna arbetarna anser att de fackliga organisationerna bör arbeta med är *anställningstrygghet, arbetsmiljö, skydd mot inkomstförluster* samt *löner och löneförhandlingar*. Det är samma fyra uppgifter som även toppade listan för LO-medlemmar.

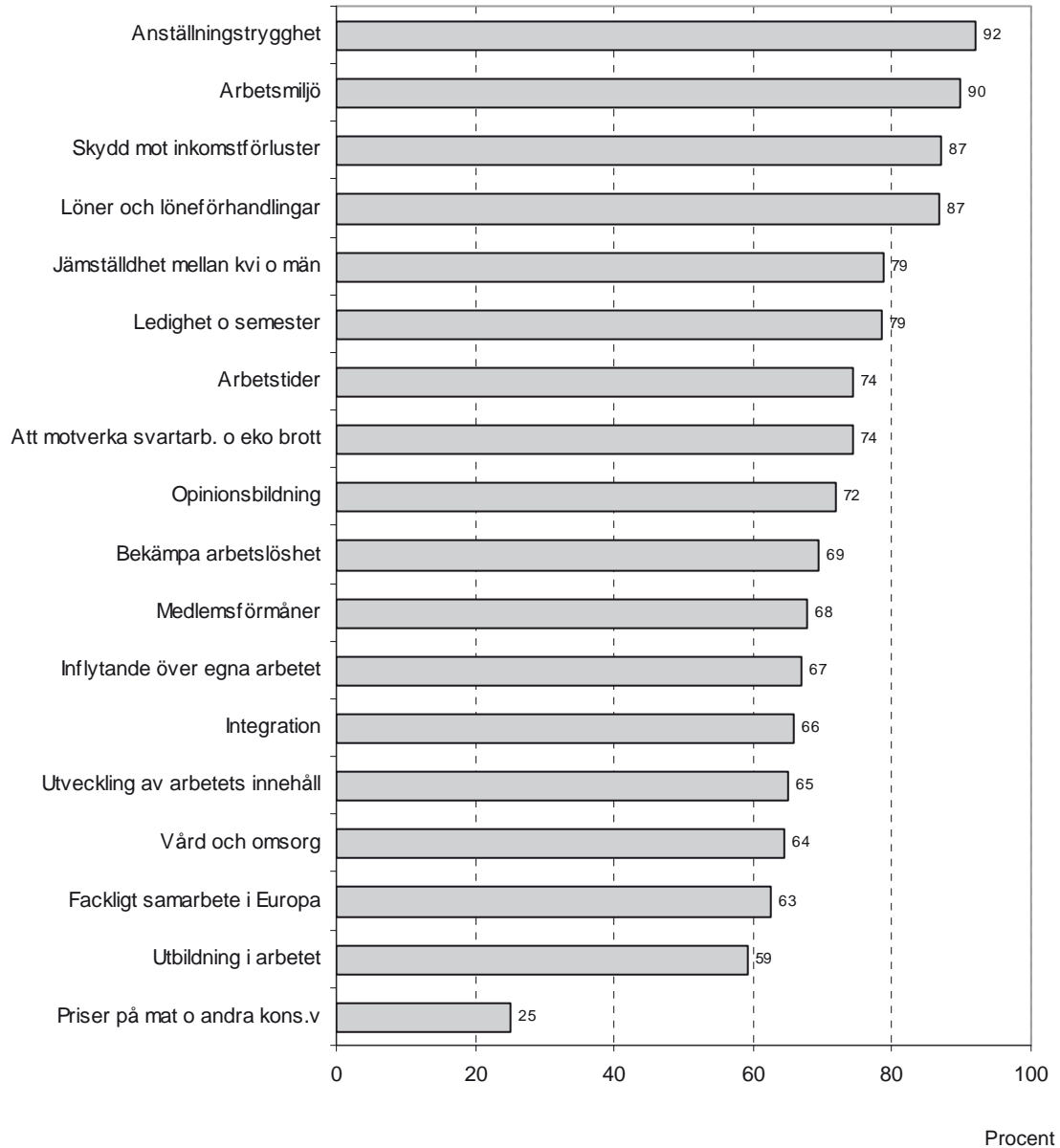
Anställningstrygghet är den uppgift som högst andel ej fackligt anslutna anser är en uppgift som de fackliga organisationerna ska arbeta med, 92 procent. Närmast därefter följer *arbetsmiljö* med 90 procent och *skydd mot inkomstförluster* samt *löner och löneförhandlingar*, båda på 87 procent.

Därefter är det ett lite hopp ner till *jämställdhet mellan kvinnor och män* samt *ledighet och semester* som, i båda fallen, 79 procent av de ej fackligt anslutna arbetarna anser att de fackliga organisationerna bör arbeta med.

Och samma uppgifter i botten

Även de uppgifter som minst andel ej fackligt anslutna arbetare anser att de fackliga organisationerna bör arbeta med är samma uppgifter som även minst andel LO-medlemmar anser att de fackliga organisationerna bör arbeta med. Det gäller framförallt *priser på mat och andra konsumentvaror* men även *utbildning i arbetet, fackligt samarbete i Europa* samt *vård och omsorg*.

Diagram 2.3 Uppgifter som facket bör arbeta med
Ej fackligt anslutna arbetare. Procent



TCO- och SACO-medlemmar

TCO- och SACO-medlemmar är ganska samstämmiga med LO-medlemmarna i vad de anser att de fackliga organisationerna bör arbeta med. Vissa skillnader förekommer dock och då är det främst SACO-medlemmarna som avviker från LO- och TCO-medlemmarna (se diagram 2.4 och tabell 2.1 i tabellbilagan).

Återigen samma toppkvartett

Liksom bland LO-medlemmarna är det även bland TCO- och SACO-medlemmarna högst andelar som anser att de fackliga organisationerna bör arbeta med de fyra uppgifterna *anställningstrygghet, arbetsmiljö, skydd mot inkomstförluster* samt *löner och löneförhandlingar*.

Anställningstrygghet - en uppgift för facket anser 97 procent

Anställningstrygghet är den uppgift som störst andel TCO- och SACO-medlemmar anser är en uppgift som de fackliga organisationerna bör arbeta med. Av TCO-medlemmarna anser 98 procent detta, liksom 96 procent av SACO-medlemmarna, och som framgått tidigare i rapporten, 97 procent av LO-medlemmarna.

Arbetsmiljö - en uppgift för facket anser 95 procent

Även *arbetsmiljö* är en uppgift som medlemmarna i de tre fackliga centralorganisationerna tycks vara överens om att det är en uppgift som de fackliga organisationerna bör arbeta med. Av TCO-medlemmarna anser 95 procent detta liksom 96 procent av såväl SACO- som LO-medlemmarna.

Även för *löner och löneförhandlingar, jämställdhet mellan kvinnor och män* samt *ledighet och semester* är andelarna TCO- och SACO-medlemmar som anser att dessa är uppgifter som de fackliga organisationerna bör arbeta med nästan på samma nivå som LO-medlemmarna

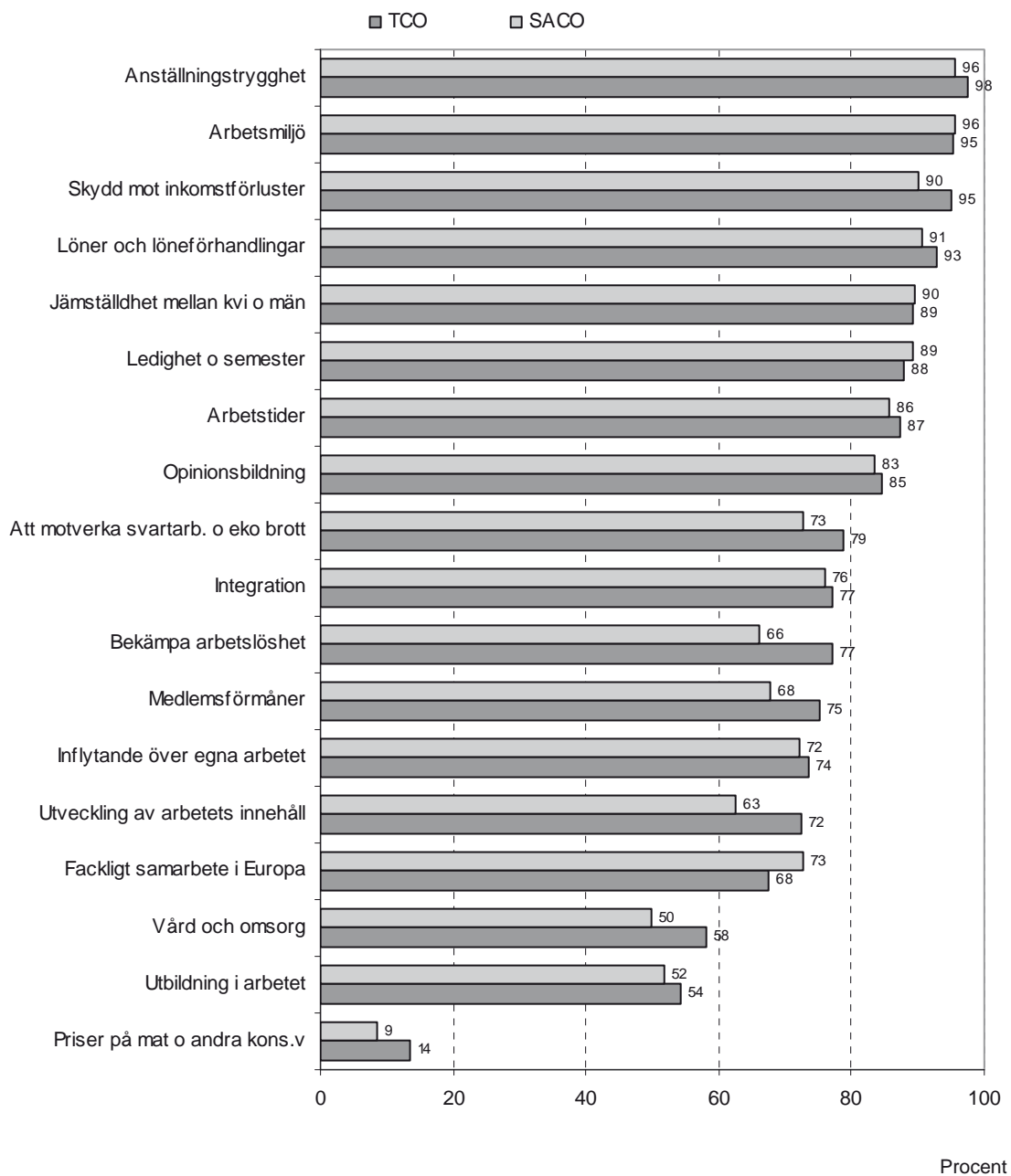
Skydd mot inkomstförluster skiljer dock medlemsgrupperna åt något. Av LO- och TCO-medlemmarna anser 96 respektive 95 procent att detta är en uppgift som de fackliga organisationerna bör arbeta med medan 90 procent av SACO-medlemmar anser samma sak.

Samma tre uppgifter i botten – dock tydligare för TCO och SACO

Bland såväl TCO- och SACO-medlemmar som bland LO-medlemmar är det samma tre uppgifter som minst andel anser att de fackliga organisationerna bör arbeta med. Det är *priser på mat och andra konsumentprodukter, vård och omsorg* samt *utbildning i arbetet*.

Den uppgift som klart lägst andel TCO- och SACO-medlemmar anser att de fackliga organisationerna bör arbeta med är *priser på mat och andra konsumentprodukter*. Av TCO- och SACO-medlemmarna anser endast 9 respektive 10 procent detta, att jämföra med 27 procent av LO-medlemmarna.

Diagram 2.4 Uppgifter som facket bör arbeta med
TCO och SACO-medlemmar. Procent

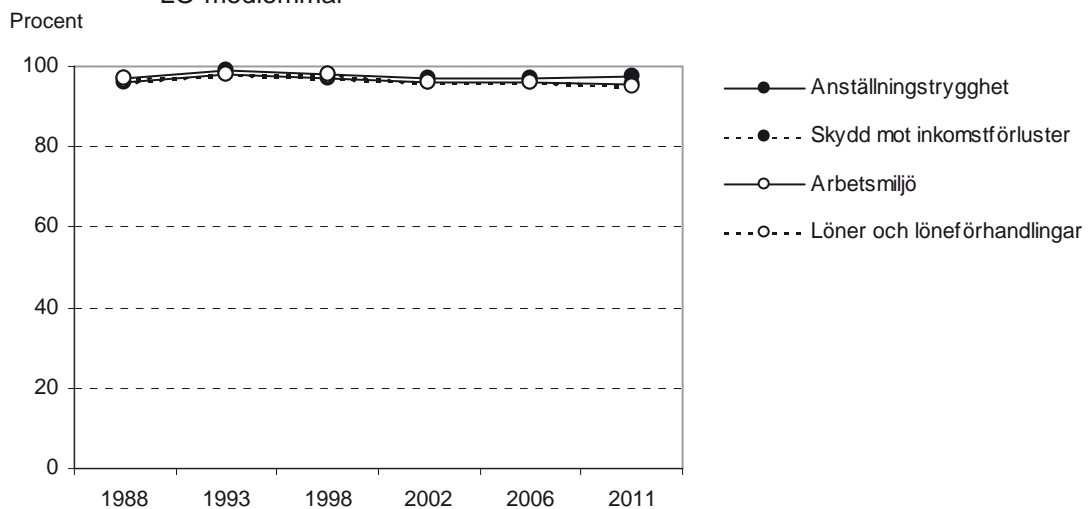


Fackets uppgifter år 1988-2011

Synen på vilka uppgifter de fackliga organisationerna bör arbeta med har varit mycket stabil alla år som Röster om facket och jobbet genomförts. Det gäller inte minst de uppgifter som störst andel av löntagarna anser att facken ska arbeta med.

Anställningstrygghet, inkomstförluster, arbetsmiljö och löner i topp alla år
Samtliga sex gånger som Röster om facket och jobbet genomförts sedan år 1988, har de fyra uppgifterna *anställningstrygghet, skydd mot inkomstförluster, arbetsmiljö* samt *löner och löneförhandlingar* hamnat i absolut topp vad gäller andelen LO-medlemmar som anser att detta är uppgifter som de fackliga organisationerna bör arbeta med. Alla sex undersökningsår har cirka 95 procent av LO-medlemmarna ansett detta (se diagram 2.5 och tabell 2.2 i tabellbilagan).

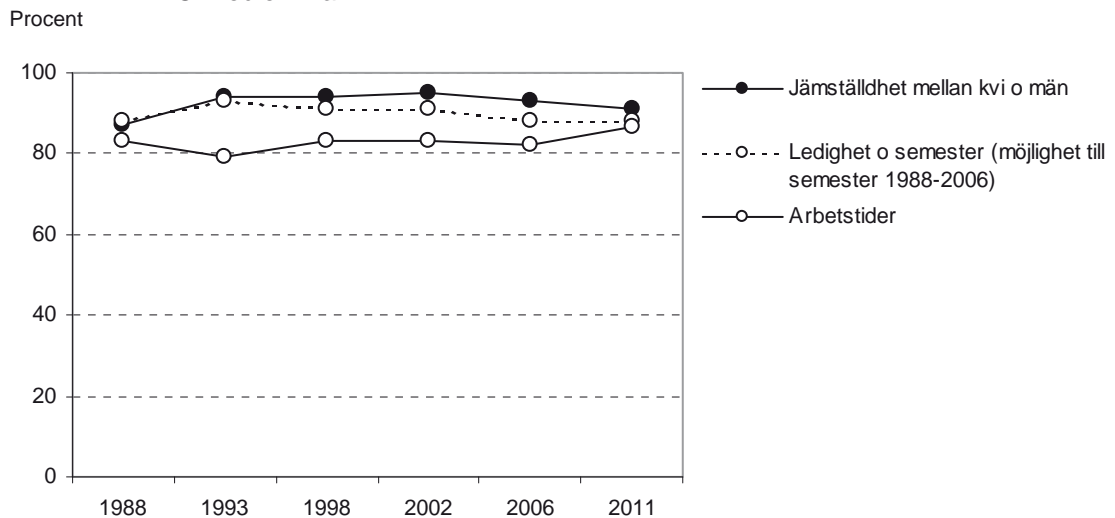
Diagram 2.5 Uppgifter som facket bör arbeta med. År 1988-2011
LO-medlemmar



Jämställdhet, semester och arbetstider skuggar toppkvartetten

Nästan lika stabila som toppkvartetten varit har även de tre uppgifter som kommer närmast därefter varit. Det är uppgifterna *jämställdhet mellan kvinnor och män, ledighet och semester* samt *arbetstider*. Cirka 90 procent av LO-medlemmarna har samtliga undersökningsår ansett att de två förstnämnda är uppgifter som facket bör arbeta med. Den tredje uppgiften, *arbetstider*, avviker dock något från de övriga två då andelen LO-medlemmar som ansett att *arbetstider* är en uppgift som facket bör arbeta med varit något lägre åren 1993-2006, cirka 80 procent (se diagram 2.6).

Diagram 2.6 Uppgifter som facket bör arbeta med. År 1988-2011
LO-medlemmar



Fyra olika vägar till 80 procent

Uppgifterna *medlemsförmåner*, *opinionsbildning*, *bekämpa arbetslöshet* samt *utveckling av arbetets innehåll och lön* ligger år 2011 väl samlade med drygt 80 procent av LO-medlemmarna som anser att dessa är uppgifter som facket bör arbeta med (se diagram 2.7 och tabell 2.2 i tabellbilagan).

Dessa fyra uppgifter har dock inte alls varit lika väl samlade tidigare undersökningsår och de har färdats på olika vägar för att nå dagens 80 procent.

Bekämpa arbetslöshet har alla tidigare undersökningsår legat högre än 80 procent - som högst år 1993 med 96 procent, då det var kris på arbetsmarknaden.

Medlemsförmåner och *utveckling av arbetets innehåll och lön* har däremot legat lägre alla tidigare undersökningsår, som lägst år 1993 med 62 respektive 58 procent.

Opinionsbildning har dock mestadels legat runt 80 procent även tidigare undersökningsår, med undantag av år 2006 då andelen dippade ner till 72 procent.

Utveckling av arbetets innehåll och lön – uppgång med 20 procentenheter

Den uppgift som ökat mest vad gäller andel LO-medlemmar som anser att detta är en uppgift som de fackliga organisationerna bör arbeta med är *utveckling av arbetets innehåll och lön*. År 2011 ansåg 81 procent av LO-medlemmarna detta, medan andelen tidigare undersökningsår legat runt 60

procent. Andelen har alltså ökat med drygt 20 procentenheter år 2011 jämfört med tidigare år.

Frågan är dock inte exakt densamma år 2011 som tidigare år då delen gällande *lön* endast varit med år 2011. Åren 1988-2006 frågades det bara om *utveckling av arbetets innehåll*. Troligen förklarar tillägget av *lön* stor del av den kraftiga uppgången år 2011.

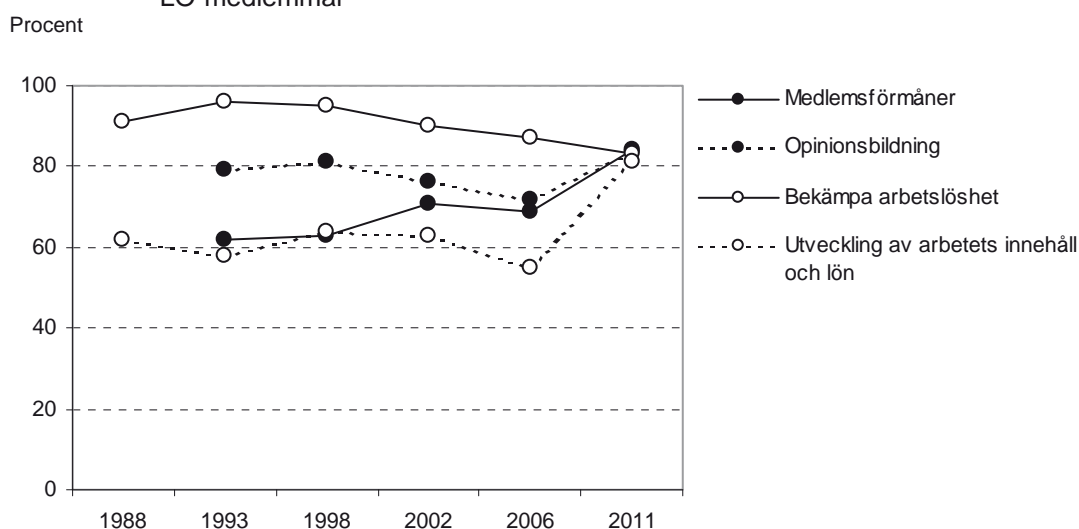
Möjligen gav tillägget om *lön* en olycklig formulering av frågan i den meningen att det då frågas om två saker i en och samma fråga, vilket inte brukar vara bra i statistiska sammanhang. Frågeställarna var dock fullt medvetna om detta när ändringen genomfördes då ändringen motiverades med att just denna koppling mellan *arbetets innehåll* och *lön* är viktig då syftet med att utveckla arbetets innehåll, exempelvis med ökat ansvar eller kunnande, är just att detta i slutändan även ska påverka den anställdes lön.

Förhoppningsvis har även de intervjuade uppfattat frågan just på detta sätt och därmed i klart högre grad än tidigare år ansett att detta är en uppgift som de fackliga organisationerna bör arbeta med.

Ingen tidsserie för svartarbete och ekonomisk brottslighet

Även uppgiften att *motarbeta svartarbete och ekonomisk brottslighet* kvalar in i den grupp som drygt 80 procent av LO-medlemmarna anser är uppgifter som de fackliga organisationerna bör arbeta med. Frågan om svartarbete och ekonomisk brottslighet har dock ej varit med i tidigare undersökningar och därmed finns ingen tidsserie att redovisa.

Diagram 2.7 Uppgifter som facket bör arbeta med. År 1988-2011
LO-medlemmar



Två uppgifter som lyft sig upp till 75-strecket

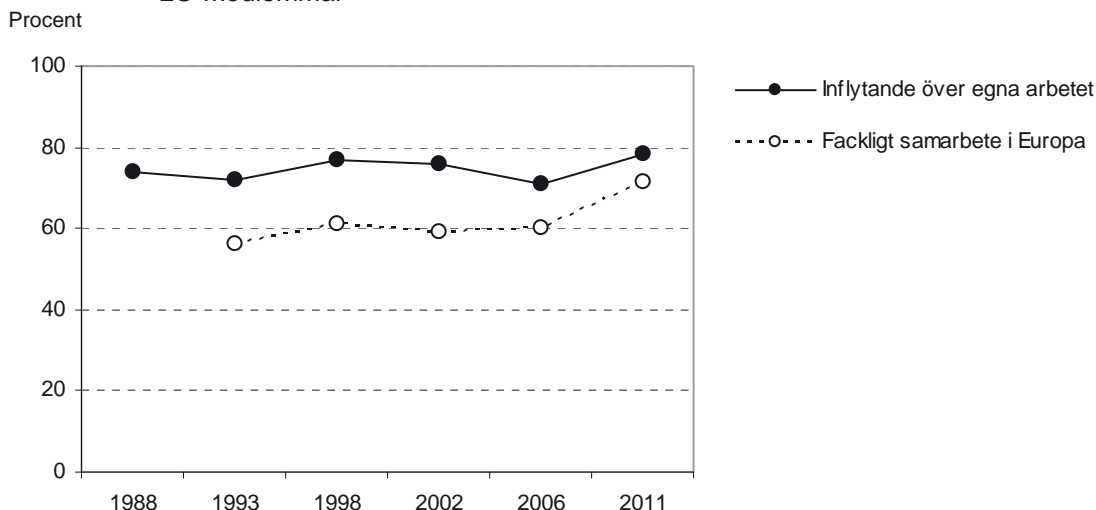
På frågorna gällande *inflytande över det egna arbetet* och *fackligt samarbete i Europa* svarar cirka 75 procent av LO-medlemmarna att det är uppgifter som de fackliga organisationerna bör arbeta med. Det är för båda uppgifterna de högsta noteringar som uppmätts för respektive uppgift (se diagram 2.8).

Inflytande över det egna arbetet har dock legat ganska nära denna nivå även i tidigare undersökningar medan uppgiften *fackligt samarbete i Europa* i tidigare undersökningar legat klart lägre, runt 60 procent, vad gäller andel LO-medlemmar som anser att det är en uppgift som de fackliga organisationerna bör arbeta med. Mellan år 2006 och år 2011 har denna andel alltså ökat med 12 procentenheter, från 60 procent till 72 procent.

Ingen tidsserie för integration

Även uppgiften *integration* kvalar in i den grupp som cirka 75 procent av LO-medlemmarna anser är en uppgift som de fackliga organisationerna bör arbeta med. Frågan om integration har dock ej varit med i tidigare undersökningar och därmed finns ingen tidsserie att redovisa.

Diagram 2.8 Uppgifter som facket bör arbeta med. År 1988-2011
LO-medlemmar



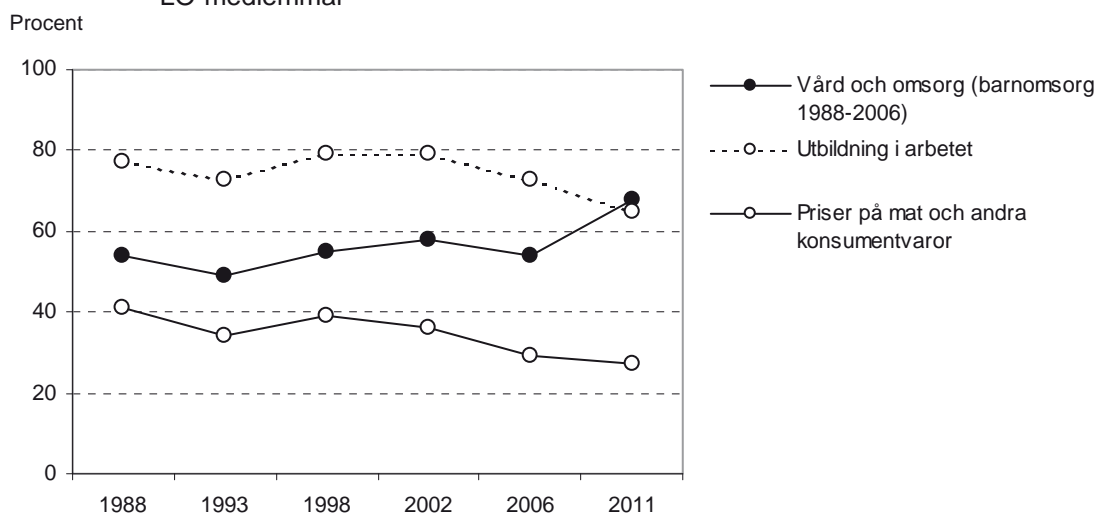
Samma trio i botten alla år

De tre uppgifter som minst andel LO-medlemmar år 2011 anser är de uppgifter som de fackliga organisationerna bör arbeta med - *priser på mat och andra konsumentvaror, utbildning i arbetet* och *vård och omsorg* – har legat i botten även tidigare undersökningsår. Framförallt gäller detta *priser på mat och andra konsumentvaror* som samlat minst andel anhängare samtliga undersökningsår. Andelen har dessutom minskat ganska mycket de tre senaste undersökningsåren (se diagram 2.9 och tabell 2.2 i tabellbilagan).

Även uppgiften *utbildning i arbetet* har minskat relativt mycket de senaste undersökningsåren, från cirka 80 procent åren 1988-2002 till 65 procent år 2011.

Vård och omsorg har däremot ökat kraftigt det senaste undersökningsåret, från runt 54 procent år 2006 till 68 procent år 2011. Frågan är dock inte helt jämförbar alla år då den för åren 1998-2006 endast gällde *barnomsorg* medan frågan i undersökningen år 2011 utvecklats till att omfatta det vidare begreppet *vård och omsorg*.

Diagram 2.9 Uppgifter som facket bör arbeta med. År 1988-2011
LO-medlemmar



Sammanfattning av fackets uppgifter år 1988-2011

Röster om facket och jobbet 4 visar med all tydlighet att LO-medlemmarna anser att deras fackliga organisationer bör arbeta med *anställningstrygghet, skydd mot inkomstförluster, arbetsmiljö* samt *löner och löneförhandlingar*. Samtliga undersökningsår har dessa fyra uppgifter fått ett nästan 100-procentigt bifall från medlemmarna vad gäller att detta är uppgifter som deras fackliga organisationer bör arbeta med.

Nästan lika högt bifall från medlemmarna har uppgifterna *jämställdhet mellan kvinnor och män, ledighet och semester* samt *arbetstider* fått då närmare 90 procent av LO-medlemmarna anser att dessa tre är uppgifter som de fackliga organisationerna bör arbeta med.

Minst stöd från medlemmarna ges det för att de fackliga organisationerna ska arbeta med att försöka påverka tillgång och kvalité på *vård och omsorg* eller försöka påverka *priser och prisutveckling på mat* och andra konsumentvaror.

3

Bör facket ha mer eller mindre att säga till om på arbetsplatsen

Tidigare i rapportserien Rösterna om facket och jobbet har framgått att de fackliga organisationerna har ett stort antal fackligt förtroendevalda, totalt 325 000, som dagligen sköter det fackliga arbetet på arbetsplatserna runt om i Sverige (se *Rof 3 – Det fackliga uppdraget och det fackliga intresset*).

Hur detta fackliga arbete fungerar i praktiken varierar givetvis från arbetsplats till arbetsplats. En förutsättning för att det ska fungera är givetvis att arbetsplatsen har ett fackligt ombud eller fackklubb och att en stor del av de anställda är medlemmar i facket. Men även motpartens, arbetsgivarens, inställning till facket är viktig.

Fråga om fackligt inflytande

För att få en bild av vad de anställda anser om det fackliga arbetet på lokal nivå ställs en fråga om detta i undersökningen. Frågan gäller om de anställda anser att facket bör ha *mer eller mindre* att säga till om på arbetsplatsen än idag. Hela frågan redovisas faktarutan *Fråga 18*.

Frågan gäller alltså inte exakt hur mycket, eller vad man vill att facket ska ha att säga till om, utan inriktar sig istället på att pejla om de anställda anser att facket bör vara med och bestämma mer eller mindre än vad som sker idag.

Fråga 18

Tycker du att den lokala fackliga organisationen bör ha mer eller mindre att säga till om på din arbetsplats än idag?

1. Bör ha mer att säga till om
2. Bör ha mindre att säga till om
3. Varken mer eller mindre / bör vara som idag
8. Vet ej

Samtliga anställda - 39 procent *mer* och 4 procent *mindre*

Av samtliga anställda anser 39 procent att facket ska ha *mer* att säga till om medan 42 procent anser att facket ska ha *varken mer eller mindre* att säga till om. Fyra procent anser att facket ska ha *mindre* att säga till om och 15 procent har svarat *vet ej* eller inte velat svara på frågan (se diagram 3.1 och tabell 3.1).

Det skiljer dock ganska mycket mellan hur olika grupper av anställda svarat på frågan. Inte minst mellan LO-medlemmar och TCO- och SACO-medlemmar liksom mellan fackligt anslutna och ej anslutna.

LO-, TCO- och SACO-medlemmar

LO-medlemmar - 50 procent *mer* och 1 procent *mindre*

Bland LO-medlemmar är den klart största svarsgruppen den som anser att facket bör ha *mer* att säga till om på arbetsplatsen. Ganska exakt hälften, 50 procent, av LO-medlemmarna anser detta, medan 40 procent anser att facket ska ha *varken mer eller mindre* att säga till om och endast 1 procent anser att facket ska ha *mindre* att säga till om. Nio procent har svarat *vet ej* (se diagram 3.2 och tabell 3.1).

Jämfört med samtliga anställda så är det alltså en klart större andel bland LO-medlemmarna som anser att facket ska ha *mer* att säga till om. Dessutom är den andel som anser att facket ska ha *mindre* att säga till om mindre bland LO-medlemmar än bland samtliga anställda.

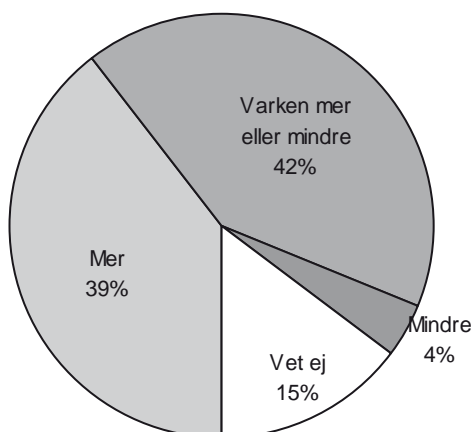
TCO-medlemmar - 44 procent *mer* och 2 procent *mindre*

Även bland TCO-medlemmar är den största svarsgruppen den som anser att facket ska ha *mer* att säga till om, 44 procent. Andelen som anser att facket ska ha *varken mer eller mindre* att säga till om är dock nästan lika stor då 42 procent av TCO-medlemmarna anser detta.

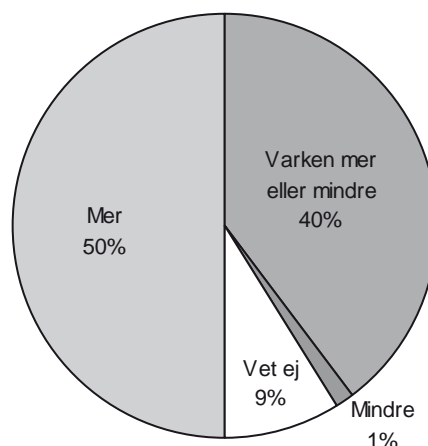
Andelen TCO-medlemmar som anser att facket ska ha *mindre* att säga till om är dock nästan lika liten som bland LO-medlemmar, 2 procent (se diagram 3.3 och tabell 3.1).

Diagram 3.1-3.2 Bör facket ha mer eller mindre att säga till om
Samtliga anställda och LO-medlemmar. Procent

3.1 Samtliga anställda

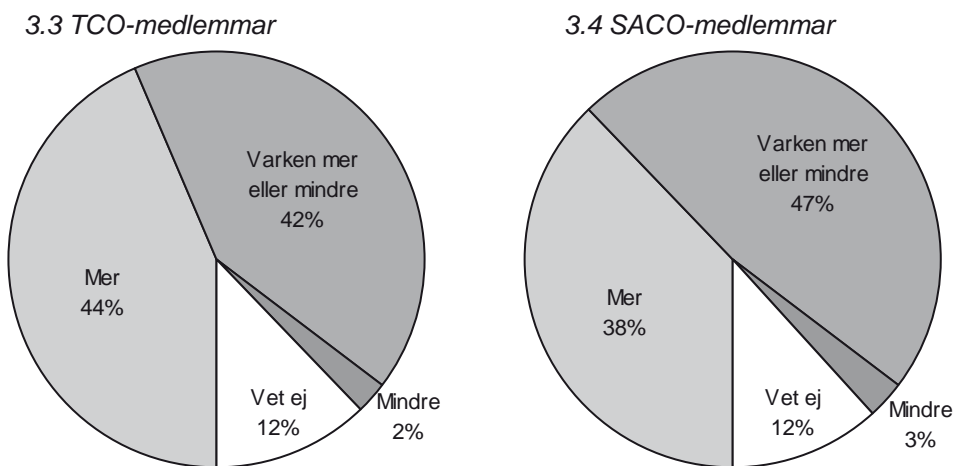


3.2 LO-medlemmar



Varken mer eller mindre anser nästan hälften av SACO-medlemmarna SACO-medlemmarna skiljer sig från LO- och TCO-medlemmar främst genom att den svarsgrupp som anser att facket ska ha *varken mer eller mindre* att säga till om är klart störst. Nästan hälften, 47 procent av SACO-medlemmarna anser detta medan 38 procent anser att facket ska ha *mer* att säga till om och 3 procent *mindre* att säga till om (se diagram 3.4).

Diagram 3.3-3.4 Bör facket ha mer eller mindre att säga till om TCO- och SACO-medlemmar. Procent



Tabell 3.1 Bör facket ha mer eller mindre att säga till om på arbetsplatsen. Procent

		Mer	Varken mer eller mindre	Mindre	Vet ej
LO-medlemmar	Kvinnor	52	36	1	11
	Män	49	43	2	7
	Samtliga	50	40	1	9
TCO-medlemmar	Kvinnor	47	37	2	14
	Män	37	50	3	9
	Samtliga	44	42	2	12
SACO-medlemmar	Kvinnor	40	45	2	12
	Män	35	50	4	11
	Samtliga	38	47	3	12
Summa fackligt anslutna	Kvinnor	47	38	2	13
	Män	43	46	3	8
	Samtliga	45	42	2	11
Ej fackligt anslutna arbetare	Kvinnor	32	32	3	33
	Män	29	37	5	29
	Samtliga	31	35	4	31
Ej fackligt anslutna tjänstemän	Kvinnor	23	42	9	27
	Män	15	51	19*	14
	Samtliga	19	47	14*	20
Samtliga	Kvinnor	43	39	3	16
	Män	36	45	6	13
	Samtliga	40	42	4	15

* Osäker skattning på grund av litet antal i urval för denna grupp

Kvinnor och män

Kvinnor mer *mer* – män mer *mindre*

Kvinnor och män skiljer sig något åt vad gäller frågan om facket ska ha mer eller mindre att säga till om. Skillnaden ligger främst i att kvinnor i högre grad än män anser att facket ska ha *mer* att säga till om medan män i högre grad än kvinnor anser att facket bör ha *varken mer eller mindre* att säga till om.

Bland samtliga anställda anser 43 procent av kvinnorna och 36 procent av männen att facket bör ha *mer* att säga till om medan 38 procent av kvinnorna och 45 procent av männen anser att facket bör ha *varken mer eller mindre* att säga till om på arbetsplatsen (se diagram 3.5-3.6 samt tabell 3.1).

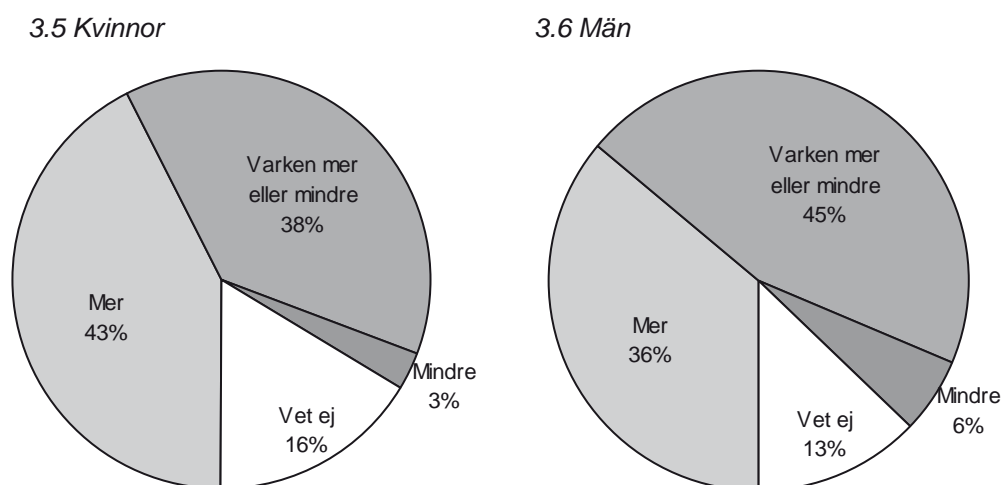
Störst skillnad bland TCO-medlemmar – minst bland LO-medlemmar

Dessa skillnader mellan kvinnor och män gäller bland såväl LO-, TCO- och SACO-medlemmar liksom bland ej fackligt anslutna. Skillnaden mellan könen är dock störst bland TCO-medlemmar medan den är minst bland LO-medlemmar.

Bland TCO-medlemmar anser nästan hälften av kvinnorna, 47 procent, och 37 procent av männen att facket ska ha *mer* att säga till om, det vill säga en skillnad på 10 procentenheter till kvinnornas favör.

Mellan LO-kvinnor och LO-män är skillnaden bara 3 procentenheter, då 52 procent av LO-kvinnorna och 49 procent av LO-männen anser att facket ska ha *mer* att säga till om på arbetsplatsen (se tabell 3.1)

Diagram 3.5-3.6 Bör facket ha mer eller mindre att säga till om
Kvinnor och män. Samtliga anställda. Procent



LO-förbunden

Det förekommer en del skillnader mellan medlemmarna i de olika LO-förbunden vad gäller hur mycket man anser att facket bör ha att säga till om på arbetsplatsen. Det gäller främst andelen medlemmar som anser att facket bör ha *mer* respektive *varken mer eller mindre* att säga till om på arbetsplatsen. Andelen medlemmar som anser att facket bör ha *mindre* att säga till om är dock nästan lika liten inom samtliga LO-förbund.

Mest *mer* inom SEKO, Livs, Kommunal och IF-Metall

Högst andel medlemmar som anser att facket bör ha *mer* att säga till om på arbetsplatsen är det inom SEKO, Livs, Kommunal och IF-Metall. Inom dessa fyra LO-förbund anser mer än hälften, 53-57 procent, av medlemmarna att facket bör ha *mer* att säga till om på arbetsplatsen.

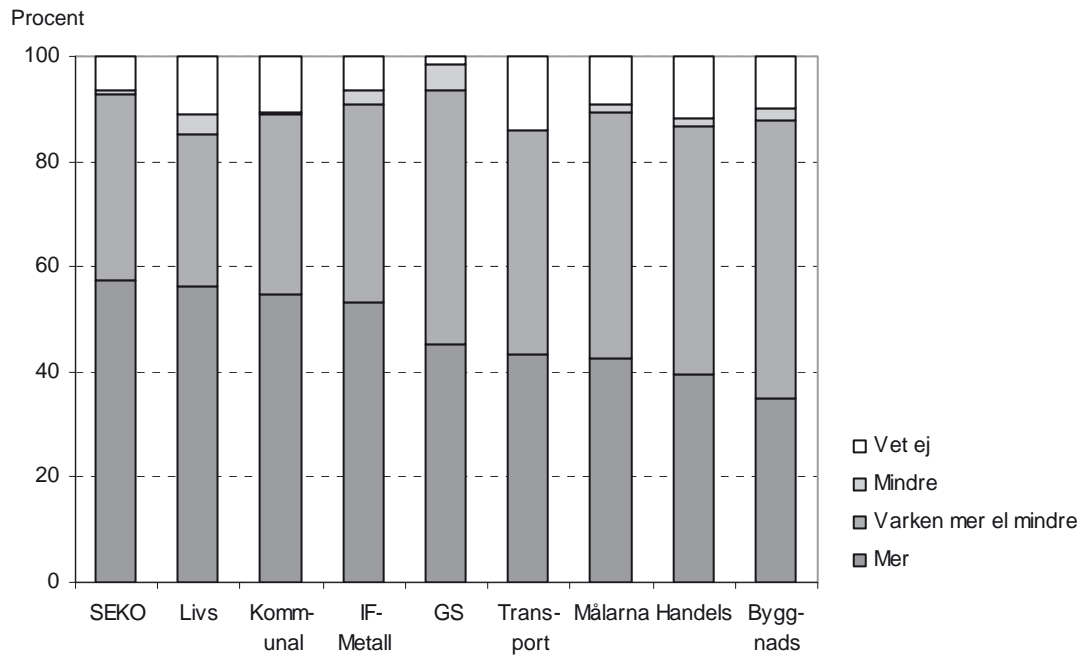
Därefter är det ett hopp ner med cirka tio procentenheter till nästa grupp om fyra LO-förbund – GS, Transport, Målarna och Handels – av vars medlemmar mellan 40-45 procent anser att facket bör ha *mer* att säga till om.

Minst *mer* inom Byggnads – men mest *varken mer eller mindre*

Lägst andel medlemmar som anser att facket bör ha *mer* att säga till om på arbetsplatsen har Byggnads, 36 procent.

Denna relativt låga andel medlemmar i Byggnads som svarar *mer* vägs dock upp av att Byggnads har störst andel medlemmar som anser att facket bör ha *varken mer eller mindre* att säga till om, 53 procent år 2011. Dessutom anser endast 2 procent av Byggnads medlemmar att facket bör ha *mindre* att säga till.

Diagram 3.7 Bör facket ha mer eller mindre att säga till om LO-förbund.



Tabell 3.2 Bör facket ha mer eller mindre att säga till om på arbetsplatsen LO-förbund

	Mer	Varken mer eller mindre	Mindre	Vet ej	Summa
Byggnads	35	53	2	10	100
GS	45	48	5	2	100
Handels	40	47	1	12	100
IF-Metall	53	38	3	6	100
Kommunal	55	34	1	10	100
Livs	56	29	4	11	100
Mälarna	42	47	2	9	100
SEKO	57	35	1	6	100
Transport	43	43	0	14	100
LO totalt	50	40	2	9	100

Ej fackligt anslutna arbetare

Arbetare som inte är fackligt anslutna kan vid en första anblick tyckas avvika ganska rejält från de som är fackligt anslutna vad gäller synen på om facket ska ha mer eller mindre att säga till om. En närmare granskning visar dock att skillnaden inte är så stor.

Nästan lika stora delar mer, varken mer eller mindre och vet ej

Av samtliga ej fackligt anslutna arbetare anser 31 procent att facket bör ha mer att säga till om, 34 procent varken mer eller mindre, 4 procent mindre och 31 procent vet ej (se diagram 3.7)

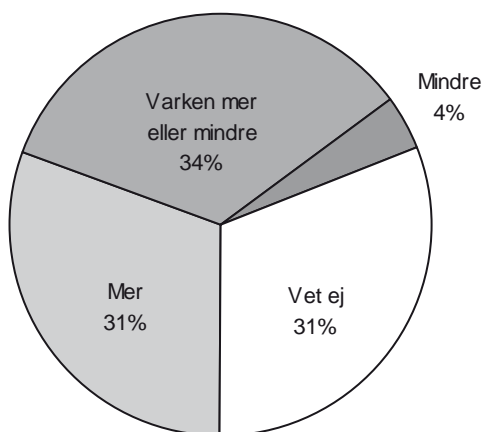
Skillnaden tycks alltså vara ganska stor mellan ej fackligt anslutna arbetare och LO-medlemmar. Men en närmare granskning visar att det främst är andelen *vet ej* som skiljer. Av de ej fackligt anslutna arbetarna svarar nästan en tredjedel, 31 procent, *vet ej* jämfört med nio procent av LO-medlemmarna.

Med eller utan vet ej

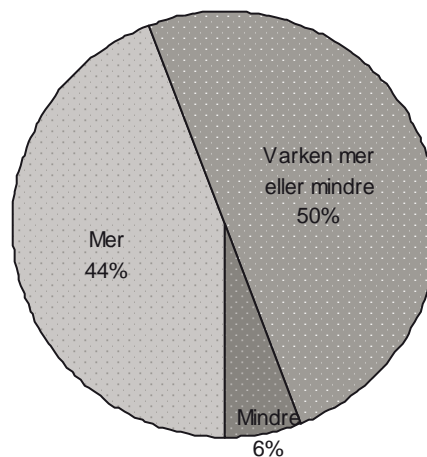
Om de som svarat *vet ej* räknas bort och endast de som svarat *mer*, *varken mer eller mindre* eller *mindre* jämförs, så visar sig 44 procent av dessa anse att facket bör ha mer att säga till om, 50 procent varken mer eller mindre och 6 procent mindre (se diagram 3.8). Det vill säga ungefär samma fördelning som bland LO-medlemmar.

Diagram 3.7-3.8 Bör facket ha mer eller mindre att säga till om
Ej fackligt anslutna arbetare. Procent

3.7 Inklusiv Vet ej



3.8 Exklusiv Vet ej



Bör facket ha mer eller mindre att säga till om år 1988-2011

Mer har ökat över hela mätperioden

Åsikterna har varierat en del över tiden vad gäller om facket bör ha mer eller mindre att säga till om på arbetsplatsen. Sett över hela den period som Rösterna om facket och jobbet har genomförts, år 1988-2011, så har andelen fackligt anslutna som anser att facket ska ha *mer* att säga till om ökat bland såväl LO-medlemmar som bland TCO- och SACO-medlemmar.

Bland LO-medlemmarna har andelen ökat från 44 procent år 1988 till 50 procent år 2011. Bland TCO-medlemmar har den ökat från 34 procent till 44 procent och bland SACO-medlemmar från 33 procent till 38 procent mellan åren 1988 till 2011 (se diagram 3.9 och tabell 3.2).

Dessa uppgångar har huvudsakligen skett på bekostnad av den andel som anser att facket bör ha *varken mer eller mindre* att säga till om, vilken alltså minskat i ungefär motsvarande grad (se diagram 3.10 och tabell 3.2).

Toppnotering år 1998

Noteringarna för år 2011, gällande hur stora andelar som anser att facket bör ha *mer* att säga till om på arbetsplatsen, är dock inga toppnoteringar. Bland LO-medlemmarna inföll toppnoteringen år 1998 då 57 procent ansåg att facket bör ha *mer* att säga till om. För TCO- och SACO-medlemmar inföll den år 2002 då 48 procent av TCO-medlemmarna och 45 procent av SACO-medlemmarna ansåg att facket bör ha *mer* att säga till om.

Efter åren med toppnoteringar har andelen som anser att facket bör ha *mer* att säga till om minskat något bland såväl LO- som TCO- och SACO-medlemmar. Andelen är dock alltså högre än vad den var åren 1988 och 1993.

Tabell 3.2 Bör facket ha mer eller mindre att säga till om på arbetsplatsen år 1988-2011. Procent

	1988	1993	1998	2002	2006	2011
LO-medlemmar						
Mer	44	44	57	54	49	50
Varken mer el mindre	44	46	34	35	39	40
Mindre	4	3	4	3	3	1
Vet ej	8	7	5	8	9	9
TCO-medlemmar						
Mer	34	33	45	48	44	44
Varken mer el mindre	53	56	46	39	43	42
Mindre	5	4	4	3	4	2
Vet ej	8	7	5	9	9	12
SACO-medlemmar						
Mer	33	28	41	45	38	38
Varken mer el mindre	50	60	43	42	47	47
Mindre	8	5	8	5	5	3
Vet ej	9	7	8	9	10	12

Diagram 3.9 Facket bör ha *mer* att säga till om
LO-, TCO- och SACO-medlemmar år 1988-2011

Procent

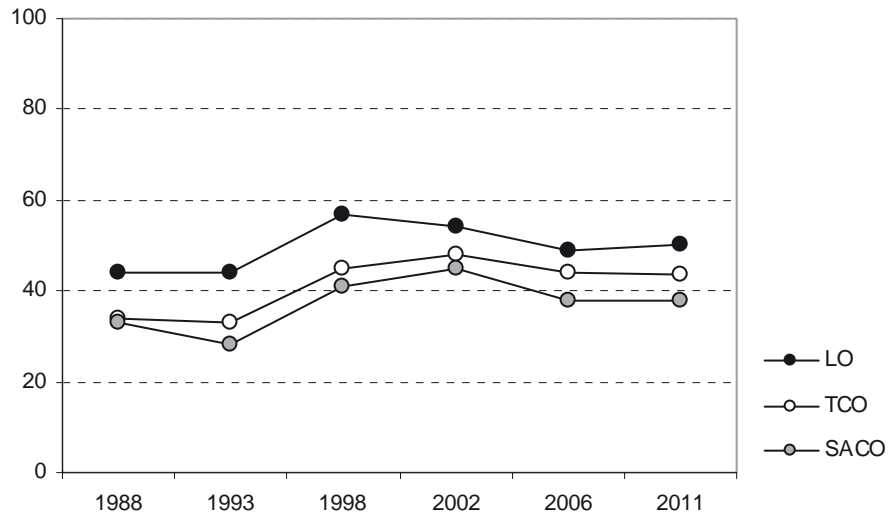
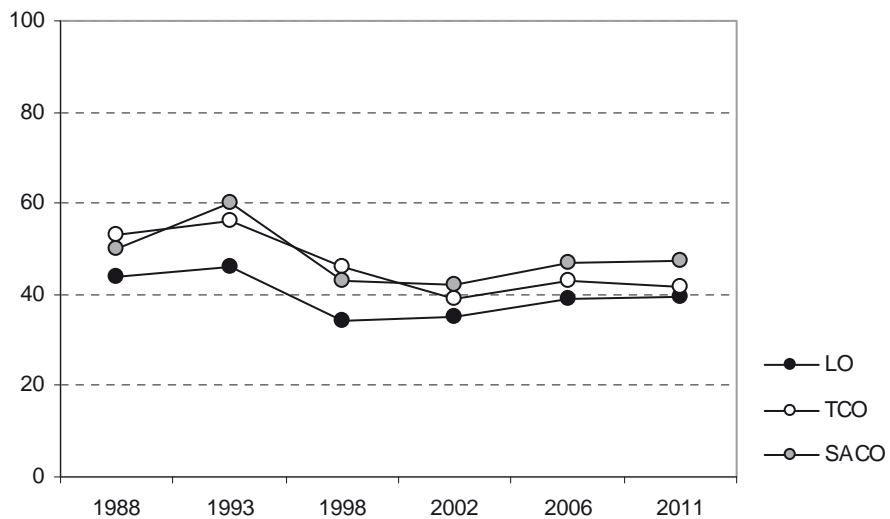


Diagram 3.10 Facket bör ha *varken mer eller mindre* att säga till om
LO-, TCO- och SACO-medlemmar år 1988-2011

Procent



4

Synen på facklig-politisk samverkan

Samarbetet mellan LO och socialdemokratiska partiet

LO samverkar med socialdemokratiska partiet för att påverka politiska frågor som har betydelse för LO-förbundens medlemmar. Denna facklig-politiska samverkan har sin historiska grund i att LO och socialdemokraterna delar samma ideologi. Samverkan sker främst genom att fackliga medlemmar engagerar sig politiskt men även genom att organisationerna bedriver gemensam verksamhet i form av kurser, valrörelser och första maj-firande.

Frågan

I Röster om facket och jobbet ingår en fråga om vad LO-medlemmarna anser om den facklig-politiska samverkan mellan LO och socialdemokratiska partiet. De tillfrågade får svara om de anser att den ska öka, vara oförändrad, minska eller upphöra.

Frågan ställs endast till de som är medlemmar i något LO-förbund, så kallade LO-medlemmar. Hela frågan redovisas i faktarutan Fråga 14c).

Fråga 14C

Frågan ställs enbart till medlemmar i LO-förbund

Vad anser du om samarbetet mellan LO och socialdemokratiska partiet? Bör det öka, vara oförändrat, minska eller upphöra.

1. Öka
2. Vara oförändrat
3. Minska

Knappt hälften, 48 procent, positiva

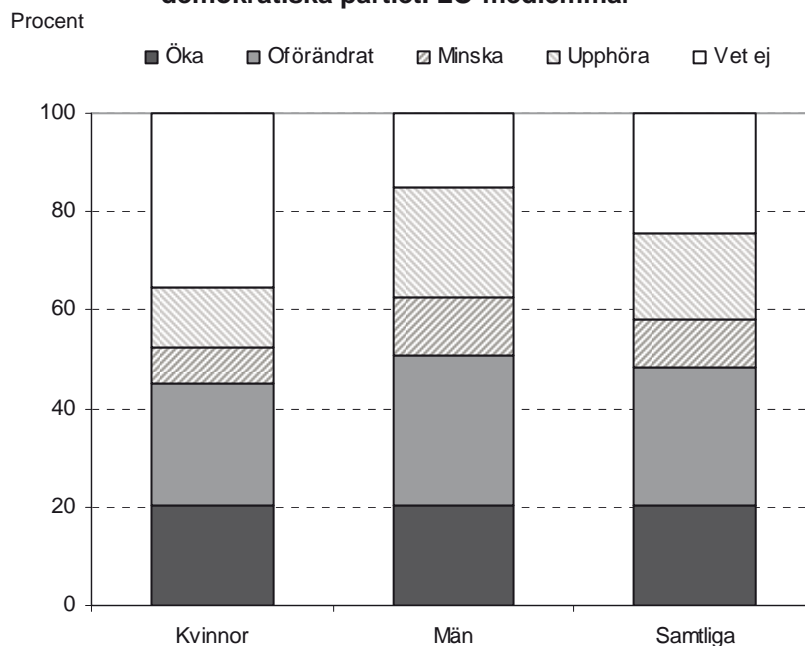
Svaren på frågan visar att knappt hälften av LO-medlemmarna är positiva till samarbetet mellan LO och socialdemokratiska partiet i den meningen att de anser att samarbetet bör *öka* eller *vara oförändrat*. Av samtliga LO-medlemmar anser 20 procent att samarbetet bör öka och 28 procent att det bör vara oförändrat. Totalt är alltså 48 procent positiva i någon grad (se tabell diagram 4.1 och tabell 4.1).

Den återstående halvan med LO-medlemmar som inte är positiva till det facklig-politiska samarbetet är kan i sin tur delas upp i två nästan lika stora halvor - en halva som är negativa till samarbetet och en halva som svarat *vet ej*.

Tabell 4.1 Vad anses om samarbetet mellan LO och socialdemokratiska partiet? LO-medlemmar. Procent

	Bör öka	Oförändrat	Minska	Upphöra	Vet ej	Summa
Samtliga	20	28	10	18	24	100
Kvinnor	20	25	7	12	35	100
Män	21	31	12	22	15	100

Diagram 4.1 Vad anses om samarbetet mellan LO och socialdemokratiska partiet. LO-medlemmar



28 procent negativa

Av samtliga LO-medlemmar är 28 procent, drygt en fjärdedel, negativa till samarbetet mellan LO och socialdemokratiska partiet i den meningen att de anser att det bör minska eller upphöra. Totalt anser 10 procent av LO-medlemmarna att samarbetet bör *minska* och 18 procent att det ska *upphöra*.

24 procent vet ej

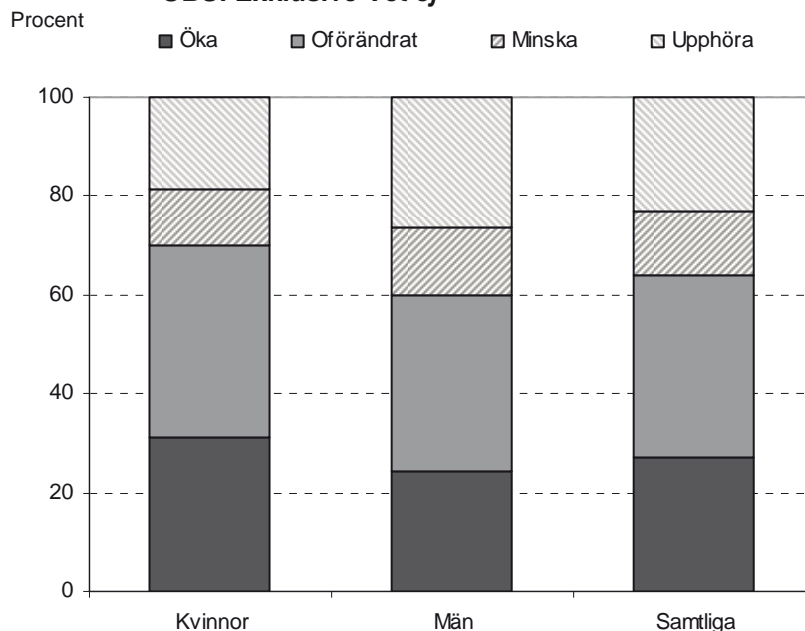
Återstår gör 24 procent av LO-medlemmarna som svarat *vet ej* på frågan. Knappt var fjärde LO-medlem har alltså ingen åsikt vad gäller samarbetat mellan LO och socialdemokratiska partiet. Detta är den klart största andelen *vet ej* på en enskild fråga i hela undersökningen. På de flesta frågor är det endast några enstaka procent av LO-medlemmarna som svarat *vet ej*.

Dessutom varierar andelen *vet ej* kraftigt mellan såväl olika svarsgrupper som mellan olika undersökningsår - vilket gör det svårt att objektivt jämföra svaren för olika grupper och olika år.

Exklusive *vet ej* kompletterar bilden

För att underlätta jämförelse och även för att ge en tydligare och mer komplett bild av hur olika grupper svarat på frågan om facklig-politisk samverkan så redovisas i diagram 4.2 svaren för endast de som tagit ställning i frågan genom att svara *öka*, *oförändrat*, *minska* eller *upphöra*. De som svarat *vet ej* är däremot exkluderade.

Diagram 4.2 Vad anses om samarbetet mellan LO och socialdemokratiska partiet. LO-medlemmar
OBS! Exklusive Vet ej



Klar majoritet positiva bland de som har en åsikt

Om de som svarat *vet ej* på frågan om vad de anser om samarbetet mellan LO och socialdemokratiska partiet räknas bort, framgår att av de som tagit ställning i frågan anser 64 procent att samarbetet mellan LO och socialdemokratiska partiet bör *öka* eller *vara oförändrat* medan 36 procent anser att det bör *minska* eller *upphöra*.

Av de LO-medlemmar som har en uppfattning i frågan om LOs fackliga politiska samverkan är alltså en klar majoritet, nästan två tredjedelar, som är positiva och tycker att den ska *öka* eller *vara oförändrad* medan drygt en tredjedel är negativa och tycker att den ska *minska* eller *upphöra*.

Kvinnor och män

Män både mer positiva och mer negativa än kvinnor

Synen på samarbetet mellan LO och socialdemokratiska partiet skiljer sig något mellan kvinnor och män. Enligt tabell 4.1 och diagram 4.1 framgår den kanske något motsägelsefulla bilden att män är såväl mer positiva som mer negativa till samarbetet än kvinnor. Detta finner sin förklaring i att kvinnor i betydligt högre grad än män svarat *vet ej* på frågan

52 procent positiva män – 45 procent positiva kvinnor

Av samtliga LO-medlemmar är 52 procent av männen och 45 procent av kvinnorna positiva till samarbetet mellan LO och socialdemokratiska partiet i den meningen att de anser att samarbetet bör öka eller vara oförändrat.

34 procent negativa män – 19 procent negativa kvinnor

En större del av männen än av kvinnorna är även negativa till samarbetet då 34 procent av männen och 19 procent av kvinnorna anser att samarbetet bör minska eller upphöra.

15 procent män vet ej – 35 procent kvinnor vet ej

LO-männen är alltså både mer positiva och mer negativa än LO-kvinnorna, vilket kan tyckas ologiskt. Men i statistikens värld är det mesta möjligt och förklaringen i detta fall är helt enkelt att en betydligt större del av kvinnorna än av männen svarat *vet ej* på frågan. Av kvinnorna har 35 procent svarat *vet ej* och av männen 15 procent. Drygt en tredjedel av kvinnorna har alltså svarat *vet ej*, vilket är mer än dubbelt så mycket som bland männen.

Men exklusive *vet ej* är kvinnorna mest positiva

På grund av att andelen som svart *vet ej* på frågan skiljer sig så pass mycket mellan kvinnor och män så kan det här vara av intresse att återigen betrakta svaren för endast de som tagit ställning i frågan, det vill säga att de som svarat *vet ej* exkluderas.

Om de som svarat *vet ej* räknas bort framträder en annan bild av framförallt andelen *positiva* kvinnor och män. Då blir nämligen andelen som är positiva till samarbetet mellan LO och socialdemokratiska partiet större bland kvinnor än bland män. Av LO-kvinnorna svarar 70 procent och av LO-männen 60 procent att samarbetet bör *öka* eller *vara oförändrat* medan resterande 30 procent av LO-kvinnorna och 40 procent av LO-männen anser att samarbetet bör *minska* eller *upphöra*.

Ålder

Synen på samarbetet mellan LO och socialdemokratiska partiet varierar ganska mycket mellan LO-medlemmar i olika åldrar. En närmare granskning visar, än en gång, att det främst är andelen som svarat *vet ej* som varierar.

Andelen positiva ökar upp till 50-årsåldern

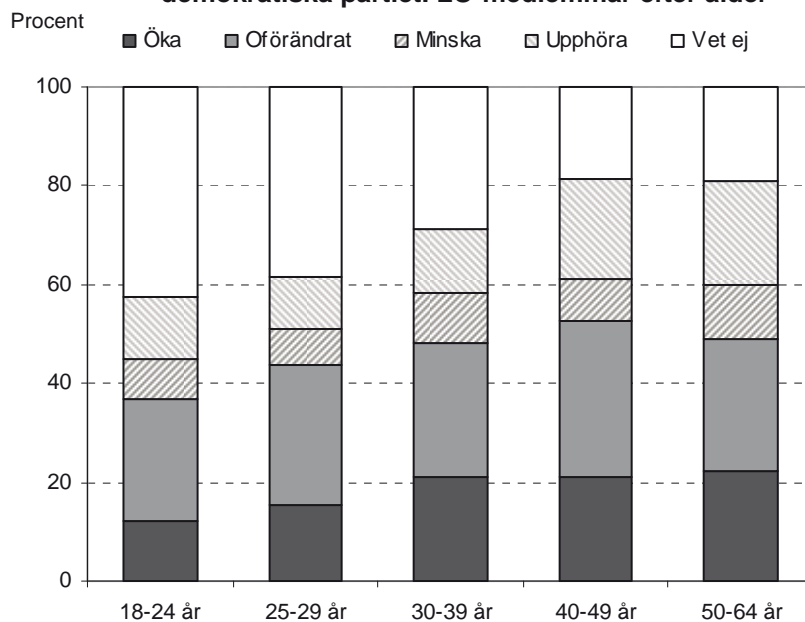
Andelen LO-medlemmar som är positiva till samarbetet mellan LO och socialdemokratiska partiet ökar ju äldre de blir – åtminstone upp till 50-årsåldern. Mest positiva till samarbetet mellan LO och socialdemokratiska partiet är de i åldern 40-49 år. Av dessa anser 53 procent att det bör *öka* eller *vara oförändrat*. Närmast efter kommer 50-64-åringarna och 30-39-åringarna med 49 procent respektive 48 procent positiva.

Lägst andel som är positiva är det bland de yngsta, de i åldern 18-24 år. Av dessa anser 37 procent att samarbetet mellan LO och socialdemokratiska partiet bör *öka* eller *vara oförändrat* (se diagram 4.3 och tabell 4.2).

Vet ej vanligaste svaret för ungdomar

Bland de yngsta är det dock de som svarat *vet ej* som är den största svarsgruppen. Hela 42 procent av 18-24-åringarna svarar *vet ej* på frågan, liksom 39 procent av 25-29-åringarna. I de högre åldersgrupperna är andelen *vet ej* mindre och bland de över 40 år är den 19 procent.

Diagram 4.3 Vad anses om samarbetet mellan LO och socialdemokratiska partiet. LO-medlemmar efter ålder



Tabell 4.2 Vad anses om samarbetet mellan LO och socialdemokratiska partiet?
LO-medlemmar. Procent

	Bör öka	Oförändrat	Minska	Upphöra	Vet ej	Summa
18-24 år	12	25	8	13	42	100
25-29 år	15	29	7	11	38	100
30-39 år	21	27	11	13	29	100
40-49 år	21	32	9	20	19	100
50-64 år	22	27	11	21	19	100
Samtliga	20	28	10	18	24	100

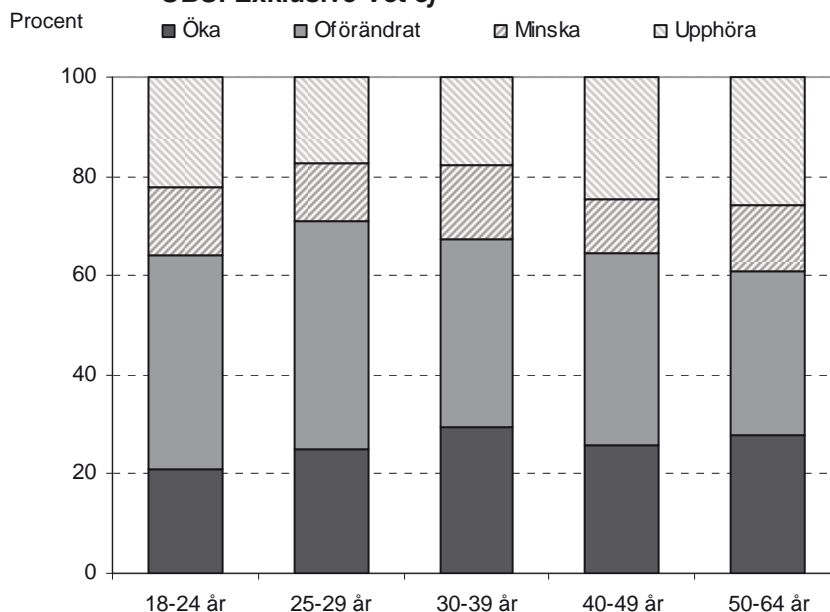
Exklusive *vet ej* är skillnaden liten mellan åldersgrupperna

Eftersom andelen *vet ej* skiljer sig så pass mycket mellan åldersgrupperna kan det vara av intresse att återigen betrakta svarsfördelningen exklusive de som svarat *vet ej*.

Bortses det från de som svarat *vet ej* på frågan om samarbetet mellan LO och socialdemokratiska partiet visar det sig att de yngsta LO-medlemmarna är väl så positiva till detta samarbete som de äldre. Mest positiva visar sig 25-29 åringarna vara då hela 71 procent av de 25-29-åringar som har en uppfattning i frågan anser att samarbetet mellan LO och socialdemokratiska partiet ska *öka* eller *vara oförändrat*.

Även en majoritet, 64 procent, av de 18-24-åringar som har en uppfattning i frågan är positiva. Det är nästan lika stor del positiva som bland 40-49-åringarna, 65 procent, och till och med lite mer än bland 50-64-åringarna, 61 procent (se diagram 4.4).

Diagram 4.4 Vad anses om samarbetet mellan LO och socialdemokratiska partiet. LO-medlemmar efter ålder
OBS! Exklusive *Vet ej*



LO-förbunden

Målarna mest positiva

Målareförbundet är det förbund vars medlemmar till störst del anser att samarbetet mellan LO och socialdemokratiska partiet bör *öka* eller *vara oförändrat*. Totalt 63 procent av Målarnas medlemmar anser detta.

Majoritet positiva även inom andra förbund

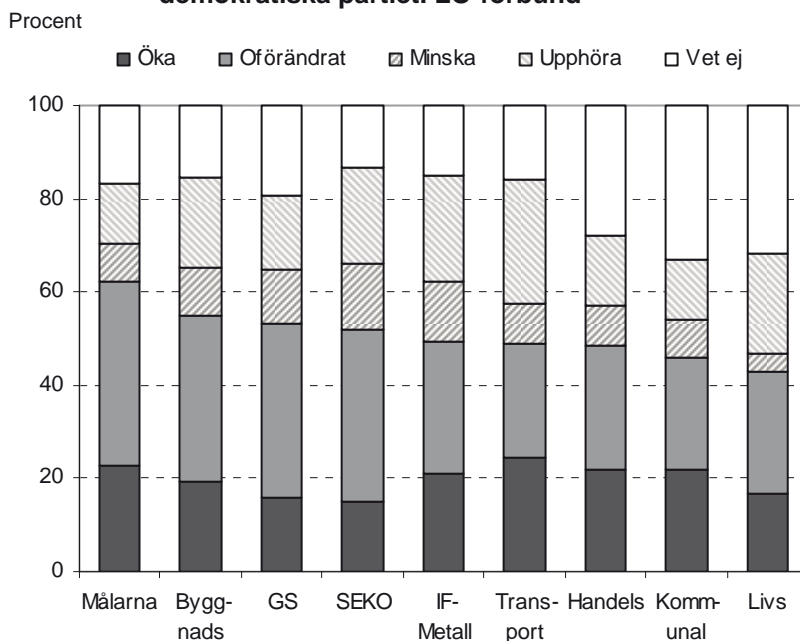
Även bland medlemmarna inom Byggnads, GS och IF-Metall anser en majoritet, drygt 50 procent, av medlemmarna att samarbetet bör *öka* eller *vara oförändrat*. Medlemmarna inom Transport, Handel och Kommunal är dock inte långt efter då cirka 49 procent av dessa anser detta.

Lägst andel medlemmar som anser att samarbetet bör *öka* eller *vara oförändrat* är det inom Livs, 43 procent (se diagram 4.5 och tabell 4.3).

Transport, IF-Metall och SEKO mest negativa – Målarna och Kommunal minst

Det skiljer även en del mellan LO-förbunden vad gäller andelen medlemmar som är negativa till samarbetet mellan LO och socialdemokratiska partiet. Störst andel negativa är det bland medlemmarna inom Transport, IF-Metall och SEKO. Bland dessa anser cirka 35 procent, drygt var tredje medlem, att samarbetet bör *minska* eller *upphöra*. Närmast efter kommer Byggnads med 30 procent och GS med 28 procent. Minst andel negativa medlemmar är det inom Målarna och Kommunal, 21 procent.

Diagram 4.5 Vad anses om samarbetet mellan LO och socialdemokratiska partiet. LO-förbund



Tabell 4.3 Vad anses om samarbetet mellan LO och socialdemokratiska partiet?
LO-förbund. Procent

	Bör öka	Oförändrat	Minska	Upphöra	Vet ej	Summa
Byggnads	19	36	10	19	16	100
GS	16	37	12	16	19	100
Handels	22	27	8	15	28	100
IF-Metall	21	28	13	23	15	100
Kommunal	22	24	8	13	33	100
Livs	17	26	4	22	32	100
Målarna	23	40	8	13	17	100
SEKO	15	37	14	21	13	100
Transport	25	24	9	27	16	100
LO totalt	20	28	10	18	24	100

Mest vet ej inom Kommunal och Livs

Även andelen *vet ej* varierar mellan förbunden. Störst andel *vet ej* är det bland medlemmarna inom Kommunal och Livs, 33 respektive 32 procent. Det är ungefär dubbelt så stor andel som bland medlemmarna i SEKO, IF-Metall, Byggnads, Transport och Målarna. Bland dessa har mellan 13-17 procent svarat *vet ej*.

Exklusive vet ej – Målarna befäster positionen som mest positiva

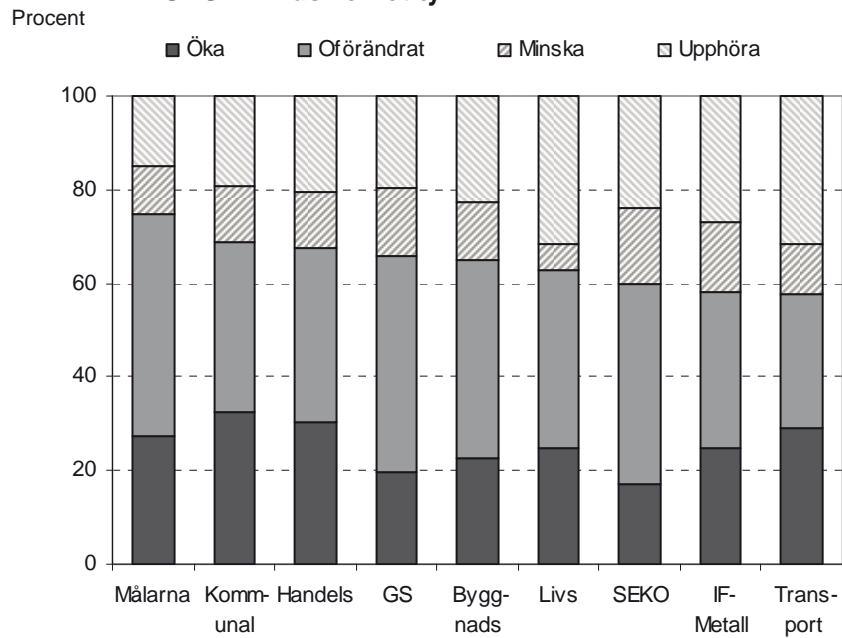
Eftersom andelen *vet ej* varierar så pass mycket kan det återigen vara av intresse att komplettera bilden av LO-förbundens medlemmars syn på samarbetet mellan LO och socialdemokratiska partiet genom att exkludera de som svarat *vet ej* och enbart studera de som tagit ställning i frågan.

Bortses från de som svarat *vet ej* på frågan befäster Målarna sin position som de mest positiva till samarbetet. Hela 72 procent av de som har en uppfattning i frågan, anser att samarbetet mellan LO och socialdemokratiska partiet ska *öka* eller *vara oförändrat*. Närmast efter kommer medlemmarna i Kommunal och Handels med 69 respektive 68 procent.

Störst andel *vet ej* har Livs. Om det bortses från dessa visar det sig att en klar majoritet av de Livs-medlemmar som har en åsikt i frågan, är positivt inställda, 63 procent.

Lägst andel positiva, om alla *vet ej* räknas bort, är det inom IF-Metall och Transport, 58 procent (se diagram 4.6).

Diagram 4.6 Vad anses om samarbetet mellan LO och socialdemokratiska partiet. LO-förbunden
OBS! Exklusive Vet ej



År 1988-2011

Inställningen till samarbetet mellan LO och det socialdemokratiska partiet har förändrats en del under de år Röster om facket och jobbet genomförts. Det visar sig att andelen LO-medlemmar som är positiva liksom som de som är negativa till samarbetet mellan LO och det socialdemokratiska partiet har följts åt över tiden och förändrats i samma riktning flertalet undersökningsår. Det visar sig dock att det är de som svarat *vet ej* som ligger bakom dessa till synes ologiska parallella variation av andelen positiva och negativa (se diagram 4.7 och tabell 4.3).

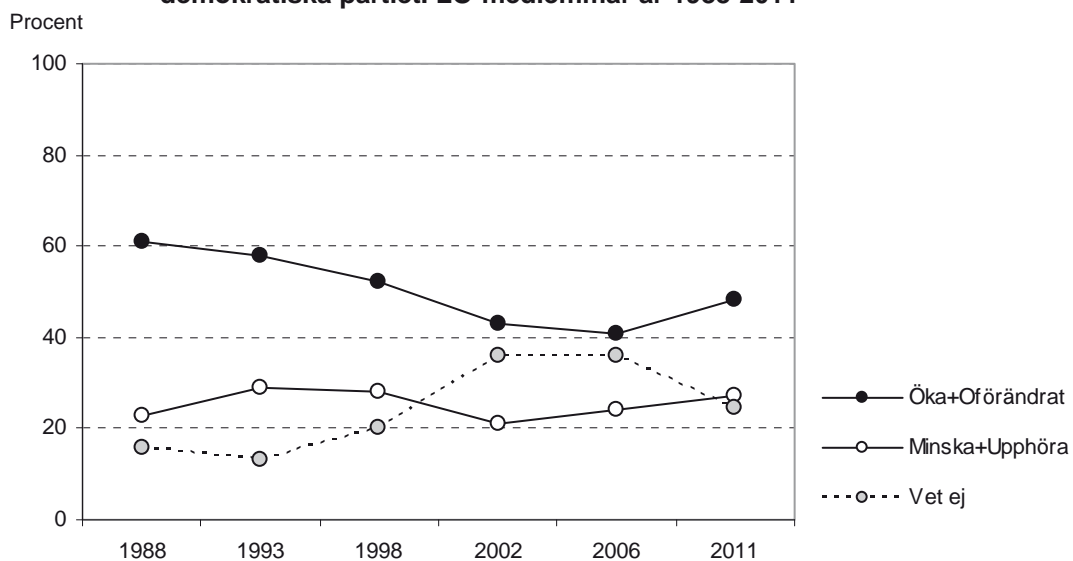
Andelen positiva har minskat

Andelen LO-medlemmar som anser att samarbetet mellan LO och det socialdemokratiska partiet bör öka eller vara oförändrat har minskat över tiden, från som mest 61 procent år 1988 ner till 41 procent år 2006. Därefter har andelen dock ökat igen till dagens 48 procent.

Men även andelen negativa har minskat

Om andelen LO-medlemmar som är positiva till samarbetet mellan LO och det socialdemokratiska partiet *minskat* så kan det förväntas att andelen negativa *ökat* i motsvarande utsträckning. Så har dock *inte* skett alla undersökningsår. Visserligen ökade andelen negativa från 23 procent år 1988 till 29 procent år 1993, men därefter minskade andelen till 21 procent år 2002. Detta samtidigt som även andelen positiva minskade. Efter år 2002 har andelen negativa åter ökat till 27 procent år 2011 - samtidigt som även andelen positiva ökat.

Diagram 4.7 Vad anses om samarbetet mellan LO och socialdemokratiska partiet. LO-medlemmar år 1988-2011



Tabell 4.3 Vad anser du om samarbetet mellan LO och Socialdemokratiska partiet?
LO-medlemmar år 1988-2011. Procent

Samarbetet bör:	1988	1993	1998	2002	2006	2011
Öka	25	26	23	17	17	20
Vara oförändrat	36	32	29	26	24	28
Minska	10	14	11	8	9	10
Upphöra	13	15	17	13	15	18
Vet ej	16	13	20	36	36	24
Summa	100	100	100	100	100	100

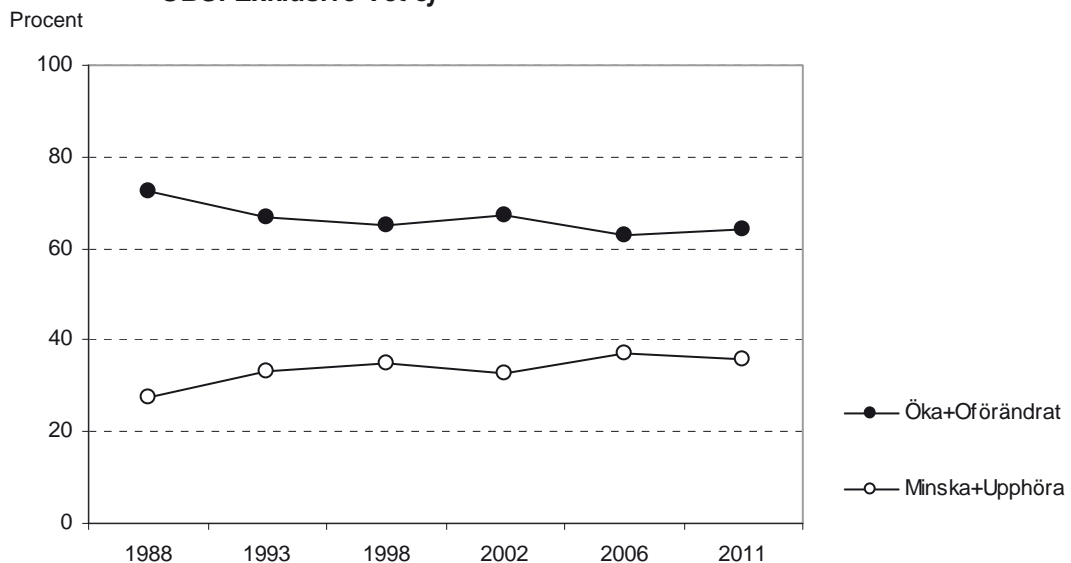
Tredubbling av *Vet ej*

Förklaringen till att andelen positiva och andelen negativa har följts åt flera undersökningsår är att andelen som svarat *vet ej* på frågan ökat kraftigt. År 1993 svarade 13 procent av LO-medlemmarna *vet ej* på frågan om vad de ansåg om samarbetet mellan LO och det socialdemokratiska partiet. Därefter nästan tredubblades andelen *vet ej* till 36 procent år 2002 och 2006. År 2011 minskade dock andelen *vet ej* till 24 procent.

Exklusive *vet ej* – stabilt 65 procent positiva och 35 procent negativa

Om det bortses från de som svarat *vet ej* framträder en mer stabil fördelning över tiden vad gäller de som svarat positivt eller negativt om samarbetet mellan LO och det socialdemokratiska partiet.

Diagram 4.8 Vad anses om samarbetet mellan LO och socialdemokratiska partiet. LO-medlemmar år 1988-2011. OBS! Exklusive *Vet ej*



Av de som tagit ställning i frågan, och alltså inte svarat *vet ej*, har cirka 65 procent svarat att samarbetet bör öka eller vara oförändrat samtliga undersökningsår – med undantag för år 1988, då hela 73 procent var positiva (se diagram 4.8).

I motsvarande grad har andelen som anser att samarbetet bör minska eller upphöra legat relativt stabilt runt 35 procent samtliga undersökningsår – återigen med undantag för år 1988 då 27 procent var negativa till samarbetet.

Tabellbilaga

Tabell 2.1 Fråga 17A-V

Vilka uppgifter bör fackliga organisationer arbeta med. Procent Anställda

Anser du att facket bör arbeta med (frågor gällande)...

		F17A Löner och löne- förhandlingar			F17B Utbildning i arbetet			F17C Arbetstider			F17D Vård och omsorg			F17F Arbetsmiljö		
		Ja	Nej	Vet ej	Ja	Nej	Vet ej	Ja	Nej	Vet ej	Ja	Nej	Vet ej	Ja	Nej	Vet ej
LO-medlemmar	Kvinnor	95	3	2	64	29	7	88	8	4	74	19	7	95	3	2
	Män	95	4	2	65	31	4	86	13	2	63	29	8	95	4	1
	Samtliga	95	3	2	65	30	5	87	11	3	68	24	8	95	4	1
TCO-medlemmar	Kvinnor	95	5	1	59	38	3	89	9	1	60	30	10	96	4	1
	Män	90	7	3	46	50	4	84	14	3	55	41	4	95	5	0
	Samtliga	93	6	2	54	42	3	87	11	2	58	34	8	95	4	1
SACO-medlemmar	Kvinnor	93	5	2	54	41	5	85	15	1	52	40	8	96	4	0
	Män	87	12	1	49	50	2	87	13	0	47	49	4	95	5	1
	Samtliga	91	8	2	52	45	4	86	14	1	50	44	6	96	4	0
Summa fackligt anslutna	Kvinnor	95	4	1	60	35	5	88	10	2	63	28	9	96	4	1
	Män	92	6	2	57	40	4	85	13	2	58	36	6	95	4	1
	Samtliga	93	5	2	58	37	4	87	11	2	61	32	8	95	4	1
Ej fackligt anslutna arbetare	Kvinnor	85	6	9	60	29	11	75	18	7	70	22	9	92	3	5
	Män	88	8	4	59	30	12	74	21	5	60	29	10	88	7	5
	Samtliga	87	7	6	59	29	11	74	20	6	64	26	10	90	6	5
Ej fackligt anslutna tjänstemän	Kvinnor	87	9	5	53	44	4	84	15	1	49	40	11	95	5	0
	Män	88	12	0	44	54	1	87	13	0	50	38	12	87	13	0
	Samtliga	87	11	2	48	49	3	85	14	1	50	39	11	91	9	0
Arbetare	Kvinnor	93	4	4	64	28	8	84	11	5	72	21	8	95	3	3
	Män	92	5	3	63	31	6	82	15	3	62	30	9	93	5	2
	Samtliga	92	4	3	63	30	7	83	13	4	66	26	8	94	4	2
Tjänstemän	Kvinnor	93	5	2	56	40	4	87	12	1	57	33	10	96	4	1
	Män	89	10	1	47	51	3	86	13	1	52	41	7	93	7	1
	Samtliga	91	7	2	52	44	3	87	12	1	55	37	9	94	5	1
Samtliga	Kvinnor	93	5	3	59	36	5	86	11	2	62	30	9	95	4	1
	Män	91	7	2	55	41	4	84	14	2	57	36	8	93	6	1
	Samtliga	92	6	2	57	38	5	85	13	2	59	33	8	94	5	1

forts. tabell 2.1 Fråga 17 A-V

Anser du att facket bör arbeta med (frågor gällande)...

		F17G Anställningstrygghet			F17H Jämställdhet mellan kvinnor och män			F17I Priser på mat och andra konsumtvaror			F17K Ledighet och semester			F17L Skydd mot inkomst- förluster		
		Ja	Nej	Vet ej	Ja	Nej	Vet ej	Ja	Nej	Vet ej	Ja	Nej	Vet ej	Ja	Nej	Vet ej
LO-medlemmar	Kvinnor	98	1	2	91	6	3	26	62	12	86	10	3	95	2	3
	Män	97	2	1	91	7	2	28	65	6	90	8	2	96	4	1
	Samtliga	97	1	1	91	7	3	27	64	9	88	9	2	96	3	2
TCO-medlemmar	Kvinnor	99	1	0	91	7	2	14	81	6	89	10	1	95	4	1
	Män	96	4	0	86	11	3	13	84	3	86	13	1	95	4	1
	Samtliga	98	2	0	89	9	2	14	82	5	88	11	1	95	4	1
SACO-medlemmar	Kvinnor	96	3	1	92	7	1	7	87	6	90	9	1	89	10	1
	Män	95	5	1	86	13	1	10	87	3	88	12	1	91	7	2
	Samtliga	96	4	1	90	10	1	9	87	5	89	10	1	90	8	2
Summa fackligt anslutna	Kvinnor	98	1	1	91	7	2	17	75	8	88	10	2	94	4	2
	Män	96	3	1	89	9	2	21	74	5	88	11	1	95	4	1
	Samtliga	97	2	1	90	8	2	19	75	7	88	10	2	94	4	1
Ej fackligt anslutna arbetare	Kvinnor	95	1	4	81	13	7	25	57	19	77	17	6	88	7	6
	Män	90	5	4	77	16	7	25	66	8	80	16	4	87	9	5
	Samtliga	92	4	4	79	15	7	25	62	13	79	17	5	87	8	5
Ej fackligt anslutna tjänstemän	Kvinnor	91	9	0	82	18	0	21	71	8	69	24	7	87	10	3
	Män	95	5	0	74	25	1	14	79	7	98	3	0	88	8	4
	Samtliga	93	7	0	78	22	1	17	75	8	84	13	4	88	9	3
Arbetare	Kvinnor	97	1	3	88	7	4	26	60	14	83	13	4	94	3	3
	Män	95	3	2	87	9	3	27	66	7	86	11	2	94	4	2
	Samtliga	96	2	2	88	8	4	27	64	10	85	12	3	94	4	3
Tjänstemän	Kvinnor	97	3	0	89	10	1	14	79	6	85	12	2	92	6	2
	Män	96	4	0	83	15	2	13	82	5	91	9	0	92	7	2
	Samtliga	96	4	0	87	12	2	14	80	6	88	11	2	92	6	2
Samtliga	Kvinnor	97	2	1	89	9	2	18	73	9	84	13	3	93	5	2
	Män	95	4	1	84	13	3	20	74	6	89	10	2	92	6	2
	Samtliga	96	3	1	87	11	3	19	74	7	86	12	2	92	6	2

forts. tabell 2.1 Fråga 17 A-V

Anser du att facket bör arbeta med (frågor gällande)...

		F17N Anställdas inflytande över egna arbetet			F17O Utveckling av arbetets innehåll och lön			F17P Bekämpa arbets- löshet			F17R Opinionsbildning			F17S Medlemsförmåner		
		Ja	Nej	Vet ej	Ja	Nej	Vet ej	Ja	Nej	Vet ej	Ja	Nej	Vet ej	Ja	Nej	Vet ej
LO-medlemmar	Kvinnor	79	14	7	82	14	5	85	12	4	85	7	9	85	12	3
	Män	78	19	3	81	16	4	82	15	3	83	12	5	84	14	3
	Samtliga	78	17	5	81	15	4	83	13	3	84	10	7	84	13	3
TCO-medlemmar	Kvinnor	75	21	5	76	21	3	80	16	4	85	9	6	79	20	2
	Män	72	23	6	67	30	3	72	25	4	84	14	3	69	28	3
	Samtliga	74	22	5	72	24	3	77	19	4	85	11	4	75	23	2
SACO-medlemmar	Kvinnor	74	22	4	64	31	5	66	30	4	85	11	4	67	31	2
	Män	69	29	2	61	37	2	66	29	6	81	15	4	69	28	3
	Samtliga	72	25	3	63	33	4	66	30	4	83	13	4	68	30	2
Summa fackligt anslutna	Kvinnor	76	19	6	75	20	4	79	17	4	85	9	6	78	19	3
	Män	74	22	4	74	23	3	76	20	4	83	13	4	77	20	3
	Samtliga	75	20	5	75	22	4	78	18	4	84	11	5	78	20	3
Ej fackligt anslutna arbetare	Kvinnor	67	24	9	66	24	10	70	25	5	71	15	14	67	25	8
	Män	67	24	9	64	27	9	69	26	5	73	16	11	69	26	5
	Samtliga	67	24	9	65	26	9	69	25	5	72	16	12	68	26	6
Ej fackligt anslutna tjänstemän	Kvinnor	68	26	6	63	36	1	83	14	3	75	11	14	54	42	4
	Män	60	41	0	45	55	0	68	28	4	64	32	4	53	44	3
	Samtliga	63	34	3	54	46	0	75	21	3	69	22	9	53	43	4
Arbetare	Kvinnor	76	17	8	79	15	6	81	15	4	80	9	11	80	16	5
	Män	74	21	5	76	18	6	78	18	4	80	13	7	79	18	3
	Samtliga	75	19	6	77	17	6	79	16	4	80	11	9	79	17	4
Tjänstemän	Kvinnor	73	22	5	70	27	3	78	19	4	84	10	7	71	27	3
	Män	67	30	2	59	39	2	70	26	4	77	20	3	65	32	3
	Samtliga	71	25	4	65	32	3	75	22	4	81	14	5	69	29	3
Samtliga	Kvinnor	74	20	6	73	23	4	79	17	4	82	10	8	74	23	3
	Män	71	25	4	68	29	4	74	23	4	79	16	5	72	25	3
	Samtliga	73	23	5	71	26	4	76	20	4	81	13	7	73	24	3

forts. tabell 2.1 Fråga 17 A-V

Anser du att facket bör arbeta med (frågor gällande)...

		F17T Fackligt samarbete i Europa			F17U Integration			F17V Att motverka svartarbete och eko.brott		
		Ja	Nej	Vet ej	Ja	Nej	Vet ej	Ja	Nej	Vet ej
LO-medlemmar	Kvinnor	69	16	15	75	12	13	83	13	5
	Män	74	18	8	73	20	7	84	14	3
	Samtliga	72	17	11	74	17	10	83	13	4
TCO-medlemmar	Kvinnor	68	21	11	78	14	9	79	18	3
	Män	67	21	12	76	17	7	78	20	2
	Samtliga	68	21	12	77	15	8	79	19	3
SACO-medlemmar	Kvinnor	74	18	9	81	15	4	73	25	2
	Män	71	22	6	70	26	4	72	28	1
	Samtliga	73	20	8	76	20	4	73	26	1
Summa fackligt anslutna	Kvinnor	69	19	12	77	14	9	79	17	4
	Män	72	19	9	73	20	7	80	18	2
	Samtliga	70	19	11	75	17	8	80	18	3
Ej fackligt anslutna arbetare	Kvinnor	58	24	18	69	19	12	73	20	7
	Män	66	23	11	64	27	9	75	22	3
	Samtliga	63	24	14	66	24	10	74	21	5
Ej fackligt anslutna tjänstemän	Kvinnor	58	27	15	57	31	12	76	24	1
	Män	68	26	6	72	27	1	78	22	1
	Samtliga	64	26	10	65	29	6	77	23	1
Arbetare	Kvinnor	65	19	16	73	14	13	81	14	6
	Män	72	19	10	69	23	8	81	16	3
	Samtliga	69	19	13	71	19	10	81	15	4
Tjänstemän	Kvinnor	67	21	12	74	18	8	77	21	2
	Män	69	23	8	74	22	4	78	21	1
	Samtliga	68	22	10	74	19	7	77	21	2
Samtliga	Kvinnor	67	20	13	74	16	10	78	18	3
	Män	70	21	10	71	23	6	79	19	2
	Samtliga	68	20	11	73	19	8	78	19	3

Tabell 2.2 Fråga 17 A-V år 1998-2011

	Anser du att facket bör arbeta med (frågor gällande)... LO-medlemmar					
	År 1988	1993	1998	2002	2006	2011
Löner och löneförhandlingar	97	98	98	96	96	95
Utbildning i arbetet	77	73	79	79	73	65
Arbetstider	83	79	83	83	82	87
Vård och omsorg (barnomsorg år 1988-2006)	54	49	55	58	54	68
Arbetsmiljö	96	98	97	96	96	95
Anställningstrygghet	97	99	98	97	97	97
Jämställdhet mellan kvi o män	87	94	94	95	93	91
Priser på mat o andra kons.v	41	34	39	36	29	27
Ledighet o semester (möjlighet till semester år 1988-2006)	88	93	91	91	88	88
Skydd mot inkomstförluster...	96	98	97	96	96	96
Inflytande över egna arbetet	74	72	77	76	71	78
Utveckling av arbetets innehåll	62	58	64	63	55	81
Bekämpa arbetslöshet	91	96	95	90	87	83
Opinionsbildning	..	79	81	76	72	84
Medlemsförmåner	..	62	63	71	69	84
Fackligt samarbete i Europa	..	56	61	59	60	72
Integration	74
Att motverka svartarb. o eko brott	83

Rapporten kan hämtas som pdf-dokument på LOs hemsida eller beställas från LO-distribution:

lo@strombergdistribution.se

Telefax: 026-24 90 26

Mars 2012

ISBN 978-91-566-2766-8

www.lo.se

PÅ OMSLAGET:

Gunilla Mellgren, 46 år, Kommunal,

djurskötare vid Broströms Lantbruk AB i Haxäng, Brunflo

FOTO: Lars Forsstedt