



Lönerapport år 2013

Löner och löneutveckling år 2000–2012
efter klass och kön

Författare: Mats Larsson, Arbetslivsenheten



© Landsorganisationen i Sverige 2013

Omslagsfoto: Lars Forsstedt

Grafisk form: LO

Tryck: LO-Tryckeriet, Stockholm 2013

ISBN 978-91-566-2894-8

LO 13.09 100

Innehåll

Sammanfattning	4
1 Löner år 2012	6
2 Löneutveckling	8
3 Faktisk vs avtalad löneutveckling år 2010-2012	12
4 Löneutveckling i kronor	14
5 Löneutveckling år 2000–2012	16
Reallöneutveckling	19
6 Kvinnor och män	21
Löneutveckling för kvinnor och män år 2012	23
Löneutveckling för kvinnor och män år 2000-2012	24
Standardvägda löner och relativlöner	26
Relativlön och andel kvinnor år 2000 och 2012	30
7 Löner i 19 sektorer	34
Bilaga 1	Metod och dataunderlag Strukturrensning Standardvägning Statistisk osäkerhet
Bilaga 2	Månadslön och löneutveckling år 2012 för arbetare och tjänstemän

Rapporten har utarbetats av LOs Arbetslivsenhet

För ytterligare information,
kontakta Mats Larsson, telefon 08-796 28 11

Sammanfattning

- ▶ **Lönegapet nu 10 200 kronor.** År 2012 var medellönen för arbetare 23 500 kronor och för tjänstemän 33 700. Lönegapet är därmed 10 200 kronor, eller 43 procent, mellan arbetare och tjänstemän.
- ▶ **Lönerna har ökat lite mer för arbetare.** År 2010-2012 ökade lönerna med 7,2 procent för arbetare och 7,0 procent för tjänstemän, det vill säga 0,2 procentenheter mer för arbetare. Men räknat i kronor har lönerna ökat klart mer för tjänstemännen
- ▶ **Reallönerna har ökat** med 2,4 procent för arbetare år 2010-2012.
- ▶ **Lönerna ökade mer för kvinnor än för män,** men inte bland arbetare

23 500 kronor för arbetare och 33 700 kronor för tjänstemän

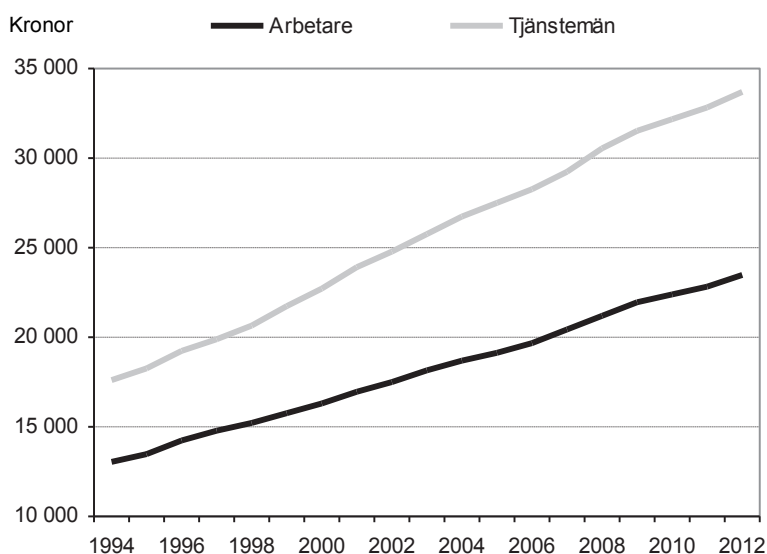
Medellönen för samtliga anställda var 29 100 kronor i månaden år 2012. Skillnaden är dock alltså stor mellan arbetare och tjänstemän då medellönen för en arbetare är 23 500 kronor och för en tjänsteman 33 700 kronor. Medellönen för tjänstemän är därmed 10 200 kronor, eller 43 procent, högre än för arbetare.

Det visar LOs årliga bearbetning av Statistiska centralbyråns lönestrukturstatistik för år 2012.

Löneökningar åter på "normal" nivå

Efter historiskt låga löneökningar år 2010 och 2011 återgick löneökningarna år 2012 till mer "normal" nivå. För arbetare ökade lönerna med 2,9 procent och för tjänstemän med 2,6 procent. Det vill säga tre tiondels procent mer för arbetare.

Genomsnittlig månadslön år 1994-2012



Även mer för arbetarna år 2010-2012

Även totalt för år 2010-2012 har lönerna ökat lite mer för arbetare än för tjänstemän, 7,2 procent för arbetare och 7,0 procent för tjänstemän. Det innebär även att lönerna för arbetare ökat mer än de höjningar som regleras i de centrala kollektivavtalen. Det gäller dock bara inom privat sektor där lönerna ökat med en dryg procentenhet mer än enligt avtalen. Inom kommun och landsting har lönerna däremot ökat med knappt en procentenhet mindre än enligt avtal.

Månadslön år 2012

	Arbetare	Tjänstemän	Samtliga
Samtliga	23 500	33 700	29 100
Privat sektor	24 200	35 500	30 100
Offentlig sektor	21 500	30 500	27 000

Löneökning år 2012

	Arbetare	Tjänstemän	Samtliga
Samtliga	2,9	2,6	2,7
Privat sektor	3,0	2,8	2,8
Offentlig sektor	2,5	2,2	2,3

Löneökning 3 senaste åren, år 2010-2012

	Arbetare	Tjänstemän	Samtliga
Samtliga	7,2	7,0	7,1
Privat sektor	7,5	7,3	7,4
Offentlig sektor	6,4	6,4	6,4

2,4 procent i reallöneökning

En stor del av den nominella löneökningen har dock ätits upp av inflationen då konsumentpriserna ökade med 4,8 procent år 2010-2012. Reallönen har därmed ökat med 2,4 procent för arbetare och 2,2 procent för tjänstemän år 2010-2012.

1 590 kronor till arbetarna och 2 210 kronor till tjänstemännen

Räknas löneutvecklingen i kronor i stället för procent så framstår en helt annan bild av löneutvecklingen. Räknat i kronor ökade lönerna för arbetare i genomsnitt med 1 590 kronor och för tjänstemän med 2 210 kronor år 2010-2012. Lönerna ökade alltså med 620 kronor mindre för arbetare än för tjänstemän. Lönegapet mellan arbetare och tjänstemän har därmed växt ytterligare och de senaste 18 åren har det ökat varje år - från 4 300 kronor år 1994 till 10 200 kronor år 2012.

Räknas lönegapet i procent så blir bilden lite annorlunda då lönegapet främst ökade mellan åren 1995-2006. Därefter har det legat relativt stadigt runt 43-44 procent.

Lönerna ökade mer för kvinnor än för män

Medellönen för samtliga kvinnor var 26 700 kronor och för samtliga män 31 500 kronor år 2012. En skillnad på 4 800 kronor till männens favor.

De senaste åren har lönerna dock ökat mer för kvinnor än för män och för hela 2000-talet har kvinnors lön räknat i procent av männens lön ökat från 81,3 procent år 2000 till 84,8 procent år 2012. Minskningen av löneskillnaden går alltså i en långsam men till synes stabil takt.

1

Löner år 2012

23 500 kronor för arbetare och 33 700 kronor för tjänstemän

För samtliga anställda var medellönen 29 100 kronor i månaden år 2012. Skillnaden i medellön mellan arbetare och tjänstemän är dock stor då medellönen var 23 500 kronor för arbetare och 33 700 kronor för tjänstemän. Medellönen är alltså 10 200 kronor, eller 43 procent, högre för tjänstemän än för arbetare.

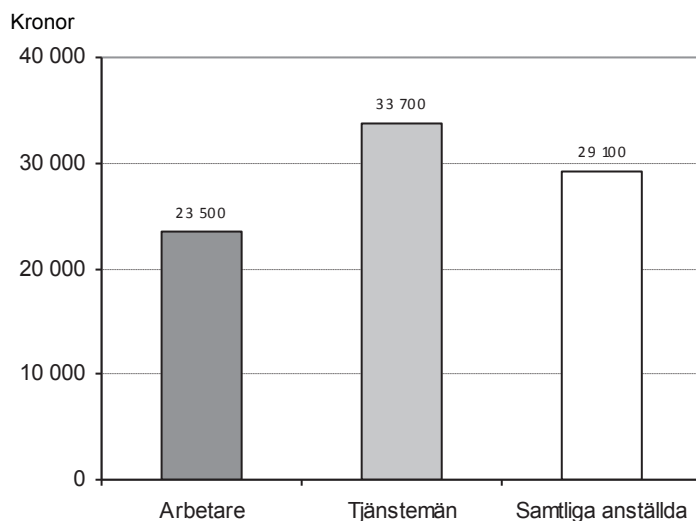
Medellönen skiljer sig även mellan privat och offentlig sektor då lönerna är högre inom privat än inom offentlig sektor. Fördelat efter både klass och sektor så är det följaktligen tjänstemän inom privat sektor som har högst medellön, 35 500 kronor, medan arbetare inom offentlig sektor har lägst medellön, 21 500 kronor (se tabell 1.1).

Tabell 1.1 Månadslön år 2012

	Arbetare	Tjänstemän	Samtliga
Samtliga	23 500	33 700	29 100
Privat sektor	24 200	35 500	30 100
Tillverkningsindustri	25 100	39 900	31 300
Byggnadsindustri	28 000	35 600	30 000
Privat tjänsteproduktion	22 700	34 500	29 600
Offentlig sektor	21 500	30 500	27 000
Stat	23 100	32 800	32 200
Kommun	21 400	28 000	24 600
Landsting	22 300	33 300	30 500

Detta framgår av LOs årliga bearbetning av Statistiska centralbyråns lönestrukturstatistik för år 2012 (mer om metod och dataunderlag i bilaga 1).

Diagram 1.1 Genomsnittlig månadslön år 2012



Löner år 2012 - sex sektorer

Arbetare och tjänstemän fördelade på sex sektorer - tillverkningsindustri, byggnadsindustri, privat tjänsteproduktion, stat, kommun och landsting - visar att lönerna är högst inom tillverknings- och byggnadsindustrin. Det gäller bland såväl arbetare som tjänstemän (se diagram 1.2).

Högst lön för industritjänstemän och byggnadsarbetare

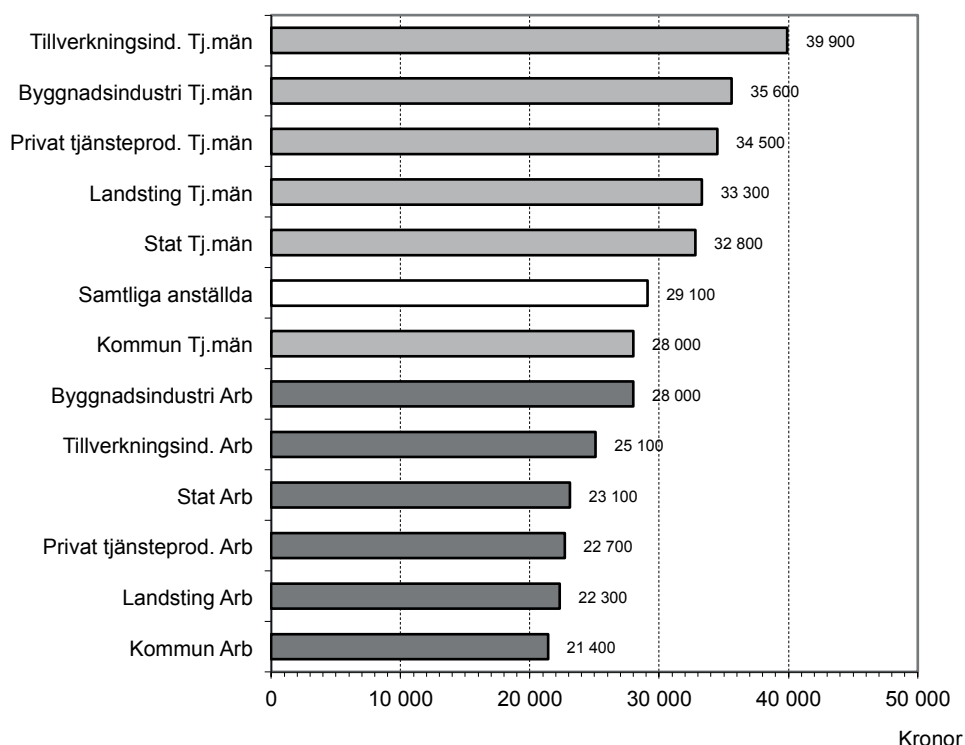
Högst medellön har industritjänstemän med 39 900 kronor i månaden. En bit efter följer tjänstemän inom byggnadsindustrin och privat tjänsteproduktion med 35 600 kronor respektive 34 500 kronor.

Bland arbetare är det byggnadsarbetarna som har högst medellön, 28 000 kronor, följt av industriarbetarna med 25 100 kronor.

Lägst lön för kommunala arbetare och tjänstemän

Lägst medellön bland såväl arbetare som tjänstemän är det inom kommunal sektor där medellönen för arbetare är 21 400 kronor och för tjänstemän 28 000 kronor.

Diagram 1.2 Genomsnittlig månadslön år 2012
Arbetare och tjänstemän. Sex sektorer



2

Löneutveckling

Medellönen ökade i genomsnitt med 2,7 procent år 2012. För arbetare ökade lönerna med 2,9 procent och för tjänstemän med 2,6 procent. Lönerna ökade alltså lite mer för arbetare än för tjänstemän och lönerna har därmed jämnats ut en aning, åtminstone relativt.

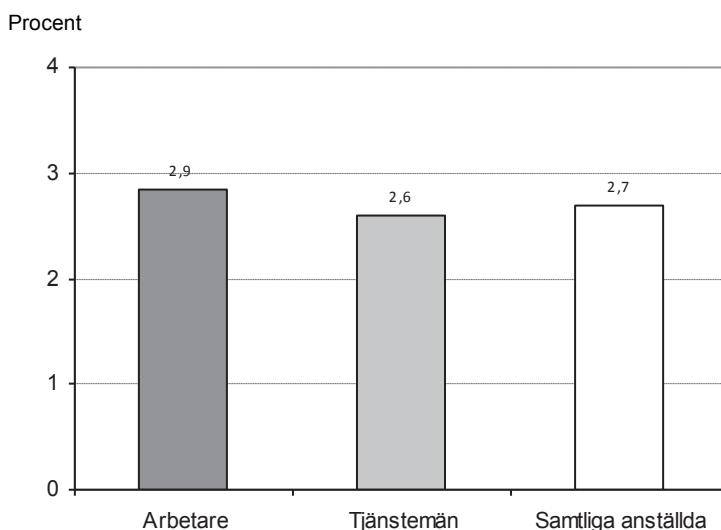
Att lönerna ökat mer i procent för arbetare än för tjänstemän är numera inte så ovanligt. Det har faktiskt skett fyra av de sex senaste åren. Dessförinnan var det dock ovanligt och år 1994-2006 ökade lönerna mer för arbetare än för tjänstemän endast ett år, år 1997.

Tre senaste åren ger mer stabil bild

Förändringar av medellön för ett enskilt år bör dock tolkas med försiktighet då den korta mätperioden lätt påverkas av bland annat enskilda lönerevisioner. För att ge en mer stabil bild av den senaste löneutvecklingen så redovisas därför i det följande den totala löneutvecklingen för de tre senaste åren, år 2010-2012.

Orsaken till att just de *tre* senaste åren används är att de flesta kollektivavtalen för åren 2010-2012 var uppdelad i två avtalsperioder, en för år 2010-2011 och en för år 2012.

Diagram 2.1 Löneökning år 2012



Löneutveckling år 2010-2012

7,2 procent för arbetare och 7,0 procent för tjänstemän

Sammantaget för åren 2010-2012 ökade medellönen med 7,2 procent för arbetare och med 7,0 procent för tjänstemän. Lönerna har alltså ökat lite mer för arbetare än för tjänstemän de tre senaste åren.

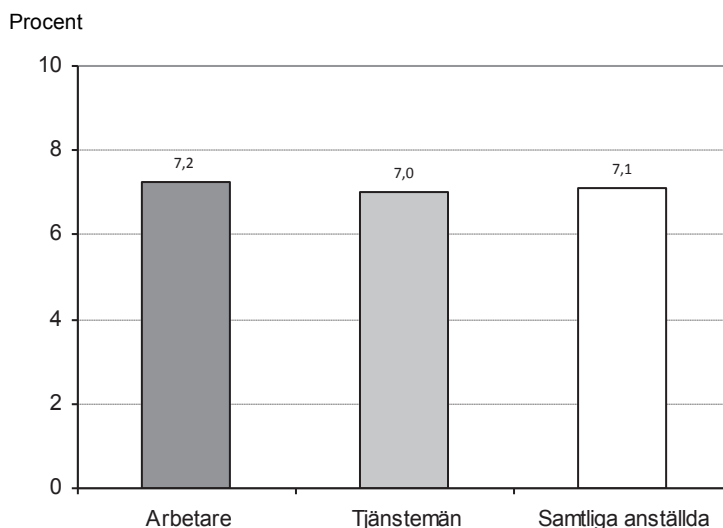
Skillnaden är visserligen att betrakta som marginell och inom den statistiska felmarginalen men den visar ändå att arbetarna mer än väl hållit jämna steg med tjänstemännen i löneutveckling de tre senaste åren (se diagram 2.2 och tabell 2.1).

En procentenhet mer till privat sektor

Lönerna har ökat mer inom privat sektor än inom offentlig sektor. För samtliga anställda har lönerna ökat med 7,4 procent inom privat sektor och 6,4 procent inom offentlig sektor. Det vill säga en procentenhet mer inom privat sektor. Skillnaden är ungefär lika stor bland såväl arbetare som tjänstemän (se tabell 2.1).

	Arbetare	Tjänstemän	Samtliga
Samtliga	7,2	7,0	7,1
Privat sektor	7,5	7,3	7,4
Tillverkningsindustri	8,8	8,8	8,8
Byggnadsindustri	6,9	4,9	6,3
Privat tjänsteproduktion	7,2	7,0	7,1
Offentlig sektor	6,4	6,4	6,4
Stat	6,4	6,8	6,8
Kommun	6,4	5,6	5,9
Landsting	6,3	7,3	7,2

Diagram 2.2 Löneökning år 2010-2012



Mest inom tillverkningsindustrin

Fördelat på sex sektorer så har lönerna ökat mest inom tillverkningsindustrin där lönerna ökat med 8,8 procent för både arbetare och tjänstemän. Närmast därefter kommer tjänstemän inom landstingssektorn med 7,3 procent och arbetare inom privat tjänsteproduktion med 7,2 procent.

Den svenska tillverkningsindustrin tycks alltså klarat de senaste årens kriser i ekonomin relativt bra. Åtminstone vad gäller lönebildning. Vad gäller antal anställda så har det gått sämre då antalet anställda inom tillverkningsindustrin har minskat med 120 000 personer sedan år 2007. Av dessa var cirka 80 000 arbetare och 40 000 tjänstemän.

Minst löneökning inom stat, kommun och landsting

Minst har lönerna ökat inom stat, kommun och landsting. I genomsnitt har lönerna där ökat med 6,4 procent för såväl arbetare som tjänstemän. För arbetare är skillnaden mellan stat, kommun och landsting endast marginell men bland tjänstemän är skillnaden större. Mest ökade lönerna för tjänstemän inom landstingssektorn, 7,3 procent, och minst inom kommunal sektor, 5,3 procent.

Lärarna – låg löneökning p.g.a. sent avtal år 2012

Den relativt låga löneökningen för tjänstemän inom kommunal sektor förklaras till stor del av att det centrala avtalet för lärare och förskollärare inom förskola, grundskola och gymnasieskola blev klart först i september år 2012. Avtalet gav drygt fyra procent i löneökning första avtalsåret men detta ska även förhandlas på lokal nivå innan lönerevisionen kan genomföras och då även registreras i lönestatistiken, vilket troligen sker år 2013.

Simulerade lärarlöner visar på 7,1 procent i stället för 5,6 procent

För att ändå få en uppfattning om hur mycket lärarnas avtal skulle ha påverka löneökningarna om avtalet slutits tidigare, så har en simulering av löneökningar på 4,0 procent för lärare inom för-, grund- och gymnasieskola i kommunal sektor beräknats.

Simuleringen visar att *om* medellönen för alla lärare inom kommunal sektor ökat med 4,0 procent år 2012 så skulle detta medföra att medellönen för tjänstemän inom *kommunal sektor* skulle öka med 7,1 procent år 2010-2012 istället för de 5,6 procent som den ”osimulerade” lönestatistiken (LSS) visar, det vill säga cirka 1,5 procentenhet mer enligt simuleringen (se tabell 2.2).

För tjänstemän inom *offentlig sektor* (stat, kommun och landsting) medför simuleringen att medellönen ökar med 7,1 procent år 2010-2012 istället för 6,4 procent.

För tjänstemän inom *samtliga sektorer* (privat och offentlig sektor) medför simuleringen att medellönen ökar med 7,3 procent år 2010-2012 istället för 7,0 procent.

Men det är 5,6 procent som gäller – allt annat är hypotetiskt

Simuleringen visar alltså att lönerna skulle ha ökat klart mer för tjänstemän om lärarnas avtal hunnit förhandlas lokalt och även betalas ut före november år 2012. Faktum kvarstår dock att några lönerevisioner för lärare inte genomförts och att medellönen för tjänstemän inom kommunal sektor de facto bara har ökat med 5,6 procent år 2010-2012 enligt den officiella lönestatistiken.

Troligen finns det anledning att återkomma till lärarnas löner i 2014 års lönerapport.

Tabell 2.2 Simulerad löneökning för tjänstemän

Löneökning för tjänstemän enligt simulerad 4,0 procents löneökning för lärare* år 2012 samt enligt ordinarie lönestatistik (LSS).

Tjänstemän efter sektor	Löneökning Enligt LSS	Simulering
Kommunal sektor		
År 2010-2012	5,6	7,1
År 2000-2012	50,6	55,1
Offentlig sektor (stat, kommun och landsting)		
År 2010-2012	6,4	7,1
År 2000-2012	54,0	55,1
Samtliga tjänstemän (privat och offentlig sektor)		
År 2010-2012	7,0	7,3
År 2000-2012	55,1	55,5

* Simuleringen är beräknad på ca 200 000 lärare inom förskola, grundskola och gymnasieskola i kommunal sektor.

3

Faktisk och avtalad löneutveckling

De löneökningar som ingick i kollektivavtalen gällande år 2010-2012 kan nu jämföras med de faktiska löneökningar som uppmätts enligt den officiella lönestatistiken.

Avtalade löneökningar

De avtalade löneökningarna enligt de centrala kollektivavtalen för år 2010-2012 var i genomsnitt 6,5 procent för arbetare och 5,3 procent för tjänstemän. För samtliga anställda blir detta i genomsnitt 5,9 procent¹ (se tabell 3.1).

De lägre siffrorna för tjänstemän förklaras främst av att en stor del av TCO- och SACO-förbundens avtal är så kallade sifferlösa avtal, det vill säga avtal som inte anger löner och löneökningar utan istället innehåller procedurregler som ger den enskilde rätt och möjlighet att själv förhandla om sin lön.

De flesta fick mer än avtalat

En jämförelse av de avtalade löneökningarna med de faktiska löneökningarna visar att lönerna i genomsnitt ökat mer än vad avtalen stipulerat för såväl arbetare som tjänstemän. För samtliga anställda ökade lönerna i genomsnitt med 7,1 procent vilket var drygt en procentenhet mer än de 5,9 procent som var genomsnittet för de avtalade löneökningarna. För arbetare ökade lönerna med 0,7 procentenheter mer än avtalat (7,2 procent vs 6,5 procent) och för tjänstemän med 1,7 procentenheter mer (7,0 procent vs 5,3 procent) (se diagram 3.1).

Men arbetare i kommun och landsting fick mindre

Det är dock främst inom privat sektor som den faktiska löneökningen blivit större än den avtalade. För arbetare inom kommun och landsting har den faktiska löneökningen istället blivit *mindre* än den avtalade.

Tabell 3.1 Löneökningar enligt avtal 2010-2012
Privat och offentlig sektor. Procent

	2010	2011	2012	Totalt ¹
Arbetare	1,8	2,1	2,6	6,5
därav:				
Privat sektor	1,4	2,1	2,6	6,1
Kommun och landsting	2,4	2,3	2,6	7,3
Tjänstemän	1,2	1,5	2,6	5,3
därav:				
Privat sektor	0,8	1,7	2,6	5,1
Kommun och landsting	1,8	1,3	2,6	5,7
Samtliga anställda	1,5	1,8	2,6	5,9

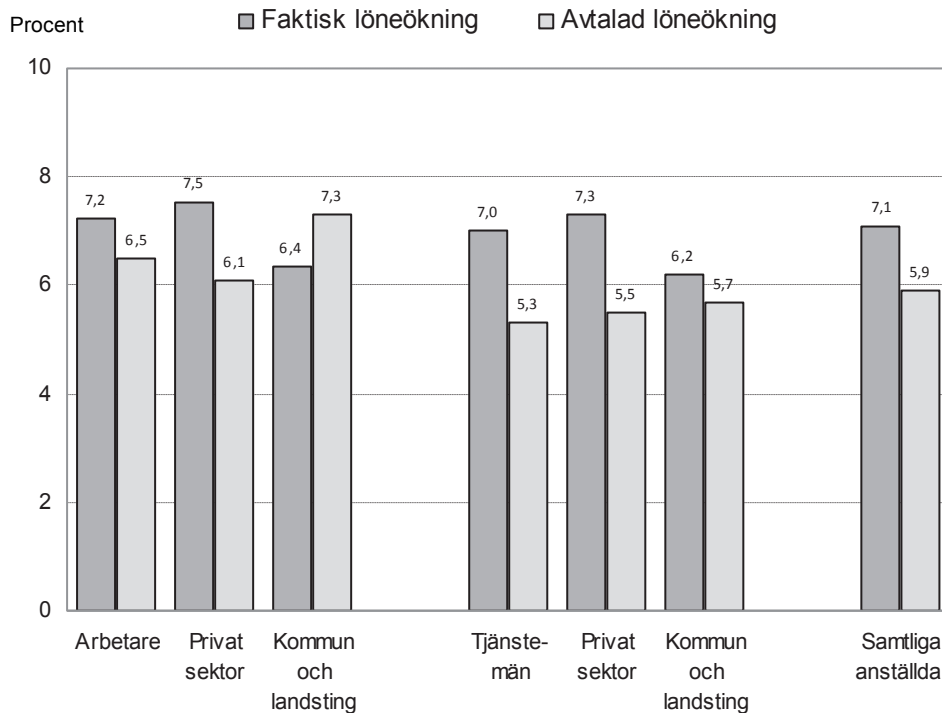
År 2010 och 2011 enl. Medlingsinstitutets årsrapport 2010
År 2012 enligt egna uppskattningar

¹ Att summera procenttal rakt av är inte korrekt rent matematiskt men då många avtal innehåller skrivningar om avräkningar, fördelningar o.likn. så är det i praktiken omöjligt att exakt beräkna avtalens totala värde vad gäller löneökningar. En summering av de årliga procenttalen bedöms här räcka för att ge en bild av de totala avtalade löneökningarna.

Enligt kollektivavtalen inom kommun och landsting skulle lönerna öka med minst 7,3 procent år 2010-2012. Men enligt SCBs lönestatistik har de i praktiken bara ökat med 6,4 procent, nästan en procentenhet mindre än avtalat.

En förklaring till detta är att tidsbegränsat anställda ej omfattats av avtalet i samma utsträckning som fast anställda och därmed fått lägre löneökningar.

Diagram 3.1 Avtalad och faktisk löneökning år 2010-2012



4

Löneutveckling i kronor

Löneutvecklingen anges vanligen i procent men i allt fler kollektivavtal anges löneökningarna i kronor, eller både och. Därför ges här även en redovisning av löneutvecklingen räknat i antal kronor. Detta ger dessutom en helt annan bild av löneutvecklingen än om den räknas i procent.

Löneutveckling år 2010-2012 i kronor

1 590 kronor till arbetare och 2 210 till tjänstemän

Sammantaget för åren 2010-2012 ökade medellönen för arbetare med 1 590 kronor och för tjänstemän med 2 210 kronor, det vill säga 620 kronor mer för tjänstemän än för arbetare (se diagram 4.1 och tabell 4.1).

3 230 kronor till industritjänstemännen

Fördelat på sex sektorer så ökade medellönen med klart mest antal kronor för tjänstemän inom tillverkningsindustrin, 3 230 kronor. För arbetarna inom tillverkningsindustrin ökade medellönen med 2 030 kronor, det vill säga 1 200 kronor mindre än för tjänstemännen.

1 280 kronor till kommunalarbetarna

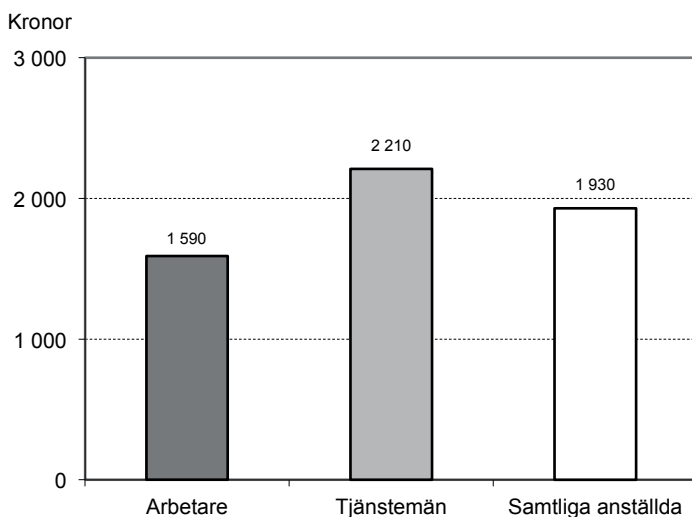
Minst antal kronor i löneökning fick arbetarna inom kommun och landsting, 1 280 kronor respektive 1 320 kronor.

Tabell 4.1 Löneökning år 2010-2012. Kronor

	Arbetare	Tjänstemän
Samtliga	1 590	2 210
Privat sektor	1 700	2 420
Tillverkningsindustri	2 030	3 230
Byggnadsindustri	1 810	1 670
Privat tjänsteproduktion	1 520	2 270
Offentlig sektor	1 290	1 830
Stat	1 390	2 090
Kommun	1 280	1 480
Landsting	1 320	2 280

.. Skattningen för osäker för att redovisas

Diagram 4.1 Löneökning år 2010-2012



0,2 procent mer till arbetarna blev ändå 620 kronor mindre

Löneökning räknad i kronor eller procent ger alltså två helt olika bilder av de tre senaste årens löneutveckling. Räknat i procent så ökade lönerna för arbetare med 0,2 procent *mer* än för tjänstemän men räknat i kronor så ökade lönerna för arbetare med 620 kronor *mindre* än för tjänstemän. Detta luktar falsk matematik men förklaringen är enkel.

Lönegapet är förklaringen

Förklaringen till att kronor och procent ger så olika bild är att medellönen är så pass mycket högre för tjänstemän än för arbetare. Löneökning med lika många procent ger därför betydligt fler kronor i genomsnitt till tjänstemännen än till arbetare. För att lönerna ska öka mer för arbetare i *både* procent och kronor krävs att lönerna ökar med drygt *en procentenhet* mer för arbetare än för tjänstemän (räknat på den löneökningstakt som gällt de senast tio åren). Om lönerna för tjänstemän exempelvis ökar med 3,0 procent, vilket motsvarar 1 011 kronor räknat på 2012 års löner, måste lönerna för arbetare öka med 4,3 procent för att även det ska motsvara 1 011 kronor.

5

Löneutveckling år 2000–2012

Sen millennieskiftet har medellönen för samtliga anställda ökat från 19 800 kronor till dagens 29 100 kronor. Det är en ökning med 53 procent och motsvarar en årlig löneökningstakt på 3,3 procent.

Sex procentenheter mindre till arbetarna

För arbetarna har lönerna dock bara ökat med totalt 49 procent medan lönerna för tjänstemän ökat med 55 procent. Lönerna har alltså ökat med sex procentenheter mindre för arbetare än för tjänstemän och lönegapet mellan arbetare och tjänstemän har blivit större.

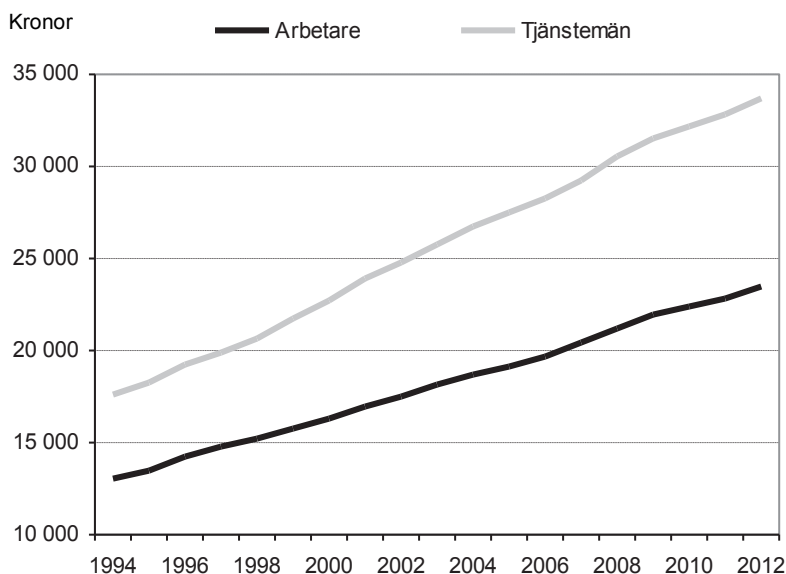
...eller 3 800 kronor mindre

Sex procentenheter på tretton år låter kanske inte så mycket men räknas skillnaden i kronor istället för procent blir det mer påtagligt hur lönegapet mellan arbetare och tjänstemän ökat. Räknat i kronor har lönerna ökat med i genomsnitt 7 200 kronor för arbetare och med 11 000 kronor för tjänstemän år 2000-2012, det vill säga med 3 800 kronor mindre för arbetare än för tjänstemän (se diagram 5.1 och tabell 5.1).

Tabell 5.1 Löneökning i kronor och procent år 2000-2012

	Kronor	Procent
Arbetare	7 200	49
Tjänstemän	11 000	55
Samtliga anställda	9 300	53

Diagram 5.1 Genomsnittlig månadslön år 1994*- 2012



* Lönestrukturstatistiken började produceras i sin nuvarande form år 1994. De första tre åren var dock inte alla yrkesgrupper med i undersökningen. Det gällde främst högre tjänstemän. Därför avgränsas den historiska löneutvecklingen i denna rapport till år 2000 och framåt.

Lönegapet för andra året större än 10 200 kronor

Lönegapet mellan arbetare och tjänstemän har alltså ökat med 3 800 kronor på tolv år, från 6 400 kronor år 2000 till 10 200 kronor år 2012. Därmed blir år 2012 det andra året i rad som lönegapet överstiger 10 000 kronor (se diagram 5.2a).

Räknat i procent så har lönegapet ökat från 40 procent år 2000 till 43 procent år 2012. Det vill säga att medellönen nu är 43 procent högre för tjänstemän än för arbetare (se diagram 5.2b).

Diagram 5.2a Lönegapet mellan arbetare och tjänstemän år 1994–2012. Kronor

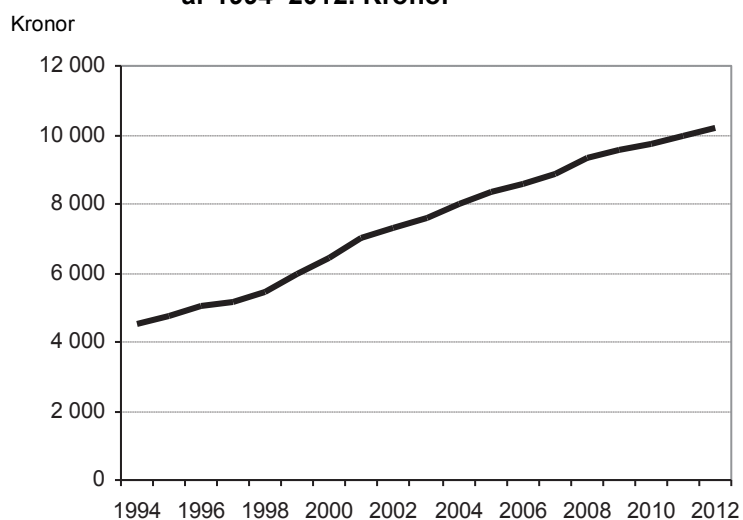
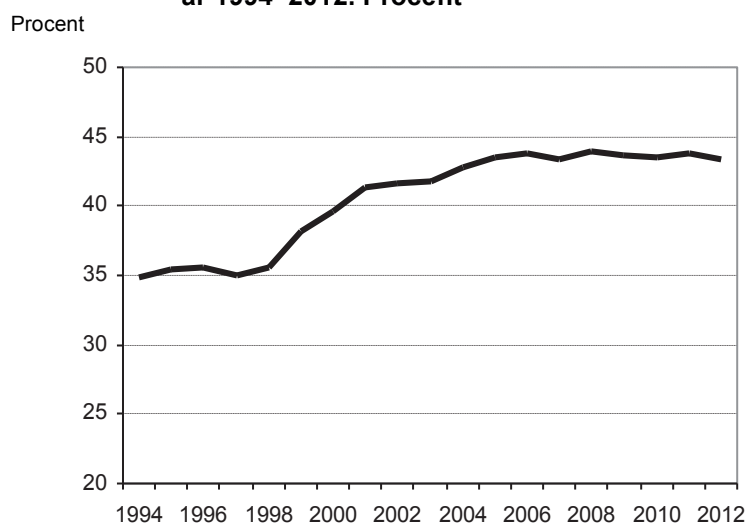


Diagram 5.2b Lönegapet mellan arbetare och tjänstemän år 1994–2012. Procent



Lönegapet i procent eller kronor ger olika bilder av utvecklingen

Som framgår av diagram 5.2a och 5.2b så har lönegapet utvecklats olika beroende på om det räknas i kronor eller procent. Räknas lönegapet i kronor så har det ökat stadigt alla år ända sedan år 1994 (diagram 5.2a). Räknas det i procent blir bilden en annan. I procent ökade lönegapet framförallt mellan åren 1997-2001, från 35 procent till 41 procent. Därefter ökade det i lite lägre takt i ytterligare några år tills att det år 2006 nådde 44 procent. Därefter har lönegapet varit relativt oförändrat och legat runt 43-44 procent.

Orsaken till att lönegapet räknat i kronor eller procent ger olika bild beror på, som nämnts tidigare i rapporten, att medellönen är så pass mycket högre för tjänstemän än för arbetare. Om lönerna ökar med lika många procent för både arbetare och tjänstemän innebär det att lönegapet inte förändras räknat i procent men att det ändå ökar räknat i kronor.

Real löneutveckling

Inflationen måste räknas in

Som framgått tidigare i rapporten så blir bilden av löneutvecklingen olika om den redovisas i kronor eller procent. Men för att ytterligare komplettera bilden av löneutvecklingen bör även inflationen beaktas. Därför redovisas här den så kallade reala löneutvecklingen, det vill säga nominell löneutveckling minus inflation. Inflationen uppskattas här med SCBs Konsumentprisindex (KPI).

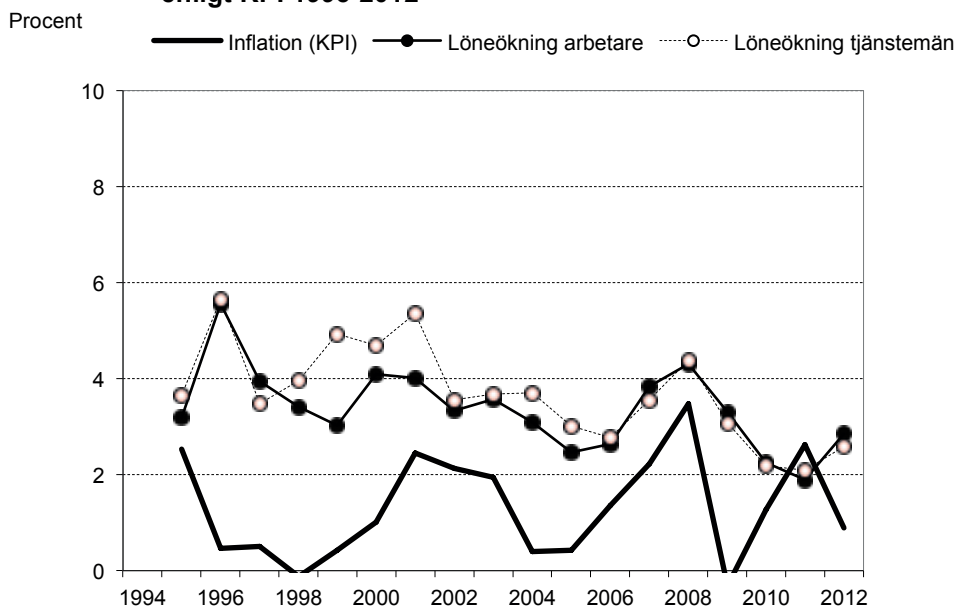
2,0 procent i reallöneökning för arbetare år 2012

Enligt KPI ökade konsumentpriserna i genomsnitt med 0,9 procent år 2012. Samtidigt ökade lönerna med 2,9 procent för arbetare och 2,6 procent för tjänstemän. Lönerna ökade alltså mer än inflationen för såväl arbetare som tjänstemän. Löntagarnas köpkraft har därmed ökat och den så kallade reallönen ökade med 2,0 procent för arbetare och 1,7 procent för tjänstemän.

2,4 procent i reallöneökning för arbetare år 2010-2012

Totalt för år 2010-2012 var inflationen 4,8 procent samtidigt som lönerna ökade med 7,2 procent för arbetare och 7,0 procent för tjänstemän. Reallönerna har därmed ökat med 2,4 procent för arbetare och 2,2 procent för tjänstemän år 2010-2012 (se diagram 5.3 - 5.5).

Diagram 5.3 Löneökningstakt (nominell) och inflationstakt enligt KPI 1995-2012



Drygt två procent i reallöneökning i genomsnitt år 1994-2012

Den lönestatistik som här används är inte fullt jämförbar före och efter år 1993 på grund av att statistiken då till stora delar gjordes om. Men det kan ändå konstateras att för åren 1995 till 2012 så har reallönerna ökat med i genomsnitt 2,1 procent för arbetare och 2,4 procent för tjänstemän. Det vill säga ungefär lika mycket som år 2012.

Diagram 5.4 Nominell löneökning år 1954-2012*
Arbetare

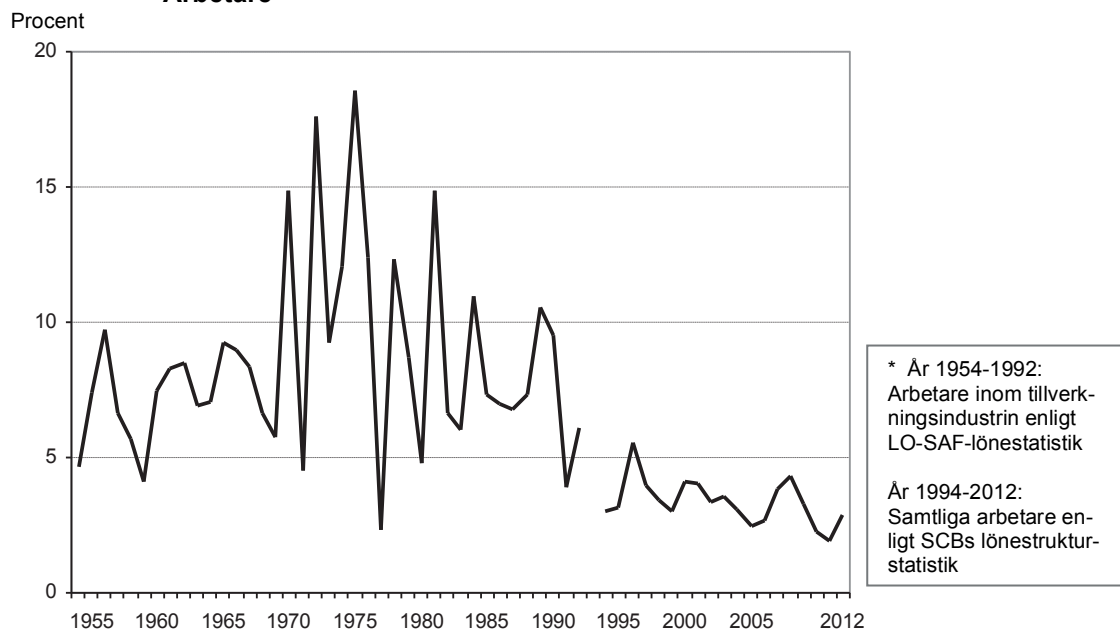
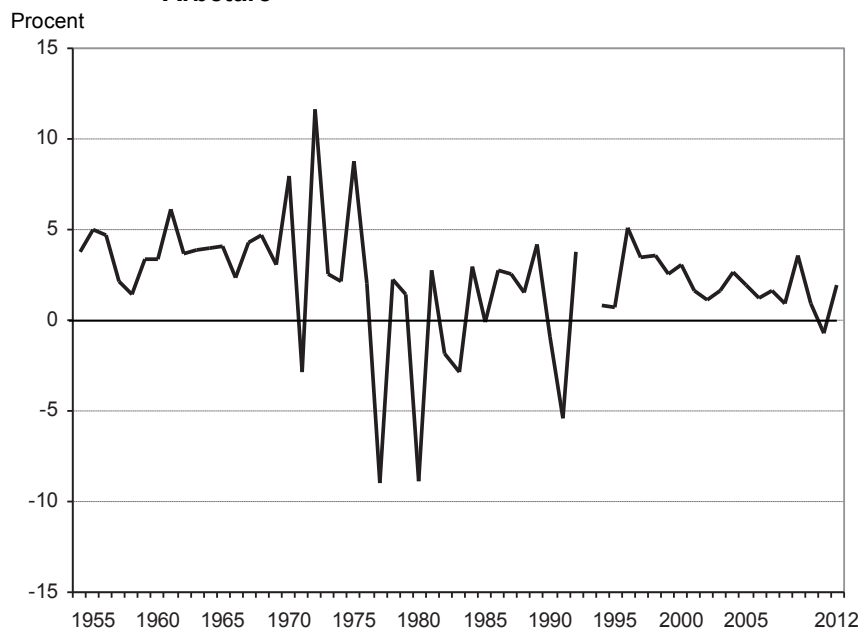


Diagram 5.5 Real löneökning år 1954-2012*
Arbetare



6

Kvinnor och män

Kvinnors lön 4 800 kronor lägre än mäns lön

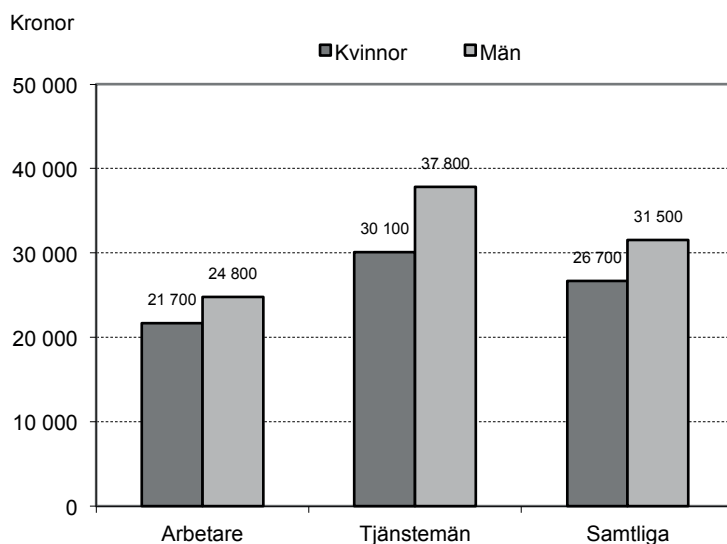
Den genomsnittliga månadslönen för kvinnor är 26 700 kronor och för män 31 500 kronor. Medellönen för kvinnor är därmed 4 800 kronor lägre än för män. Räknat i procent motsvarar medellönen för kvinnor 85 procent av medellönen för män.

Mindre skillnad bland arbetare än bland tjänstemän

Fördelat på arbetare och tjänstemän så är löneskillnaden mellan kvinnor och män mindre bland arbetare än bland tjänstemän. Bland arbetare är medellönen för kvinnor 21 700 kronor och för män 24 800 kronor, det vill säga 3 100 kronor högre för män. Räknat i procent motsvarar kvinnors medellön 88 procent av medellönen för män bland arbetare (se diagram 6.1 och tabell 6.1).

Bland tjänstemän är medellönen för kvinnor 30 100 kronor och för män 37 800 kronor, en skillnad på 7 700 kronor till männens favör, och kvinnornas medellön motsvarar 80 procent av medellönen för män.

Diagram 6.1 Genomsnittlig månadslön år 2012



Tabell 6.1 Månadslön för kvinnor och män år 2012 samt kvinnors lön i procent av mäns lön - med och utan standardvägning efter yrke*

	Arbetare		Kvinnors lön i % av mäns lön		Tjänstemän		Kvinnors lön i % av mäns lön		Samtliga anställda		Kvinnors lön i % av mäns lön	
	Kvinnor	Män	Ej stand. vägt	Stand. vägt *	Kvinnor	Män	Ej stand. vägt	Stand. vägt *	Kvinnor	Män	Ej stand. vägt	Stand. vägt *
Samtliga sektorer	21 700	24 800	88	97	30 100	37 800	80	92	26 700	31 500	85	94
Privat sektor	22 000	25 100	88	95	31 000	39 000	79	89	27 400	31 700	86	91
Offentlig sektor	21 400	22 100	97	102	29 100	33 700	86	96	25 900	30 300	85	98

* Standardvägningen är beräknad efter 4-siffer ssyk enligt LSS för hela ekonomin år 2012

Mindre skillnad inom offentlig sektor än inom privat sektor

Löneskillnaden mellan kvinnor och män är mindre inom offentlig sektor än inom privat sektor. Bland arbetare inom offentlig sektor motsvarar medellönen för kvinnor 97 procent av medellönen för män och bland tjänstemän 86 procent.

Inom privat sektor är motsvarande siffror 88 procent för arbetare och 79 procent för tjänstemän.

Löneutveckling för kvinnor och män år 2010-2012

Mer procent till kvinnorna – men inte bland arbetarna

År 2010-2012 ökade lönerna mer för kvinnor än för män bland samtliga anställda, 7,4 för kvinnor och 6,9 för män. Fordelat på arbetare och tjänstemän blir dock bilden en annan då det endast var bland tjänstemän som lönerna har ökat mer för kvinnor.

Bland arbetare ökade lönerna med 6,9 procent för kvinnor och med 7,4 procent för män och bland tjänstemän med 7,7 procent för kvinnor och 6,6 procent för män (se diagram 6.2 och tabell 6.2).

200 kronor mer kronor till männen

Räknat i kronor ökade dock lönerna mer för män än för kvinnor bland såväl arbetare som tjänstemän. Bland arbetare ökade medellönen för kvinnor med 1 400 kronor och för män med 1 700 kronor, det vill säga 300 kronor mer för män. Bland tjänstemän ökade medellönen för kvinnor med 2 100 kronor och för män med 2 300 kronor, det vill säga 200 kronor mer för män (se diagram 6.3 och tabell 6.2).

Diagram 6.2 Löneökning i procent år 2010-2012

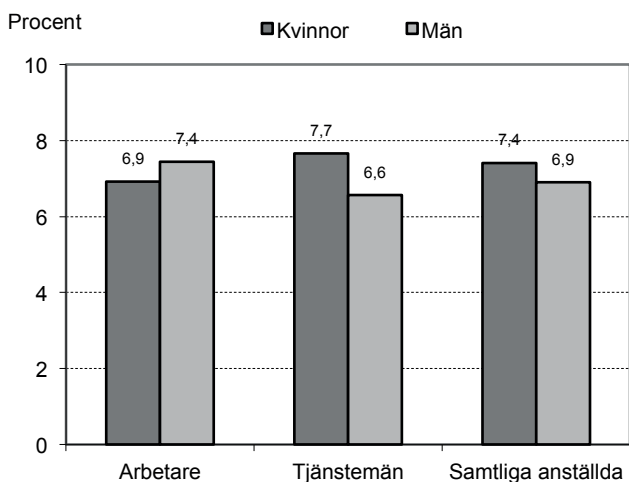
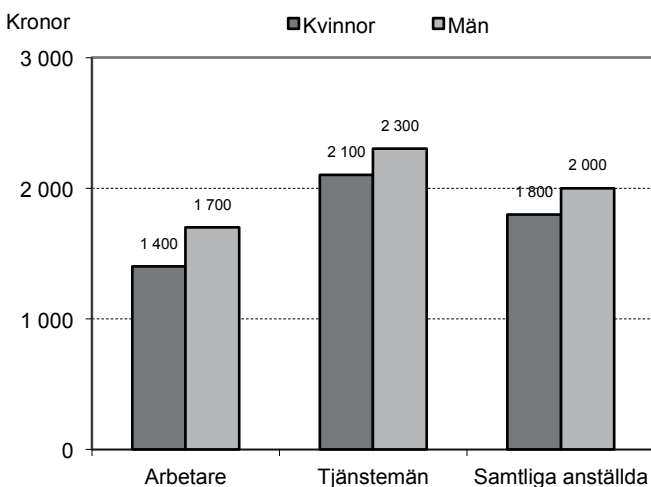


Diagram 6.3 Löneökning i kronor år 2010-2012



Tabell 6.2 Löneökning för kvinnor och män år 2010-2012. Procent och kronor per månad

	Procent						Kronor					
	Arbetare		Tjänstemän		Samtliga		Arbetare		Tjänstemän		Samtliga	
	Kvinnor	Män	Kvinnor	Män	Kvinnor	Män	Kvinnor	Män	Kvinnor	Män	Kvinnor	Män
Samtliga	6,9	7,4	7,7	6,6	7,4	6,9	1 400	1 700	2 100	2 300	1 800	2 000
Privat sektor	7,5	7,5	8,4	6,7	8,1	7,1	1 500	1 800	2 400	2 500	2 100	2 100
Offentlig sektor	6,3	6,9	6,7	5,8	6,6	6,0	1 300	1 400	1 800	1 800	1 600	1 700

Löneutveckling år 2000-2012

Mer procent till kvinnorna bland såväl arbetare som tjänstemän

Den senaste tretton åren, år 2000-2012, har lönerna ökat mer för kvinnor än för män. Bland samtliga anställda har lönerna ökat med cirka sex procent mer för kvinnor än för män, 57 procent för kvinnor och 51 procent för män.

Det är dock främst bland tjänstemän som lönerna ökat mer för kvinnor än för män, 59 procent för kvinnor och med 52 procent för män. Bland arbetare var skillnaden mindre, 52 procent för kvinnor och 49 procent för män (se diagram 6.4 och tabell 6.3).

Men 900 kronor mer till männen

Räknat i antal kronor ökade dock lönerna mer för män än för kvinnor. Bland arbetare ökade medellönen för kvinnor med 7 400 kronor och för män med 8 100 kronor, det vill säga 700 kronor mer för män. Bland tjänstemän ökade medellönen för kvinnor med 11 200 kronor och för män med 13 000 kronor, 2 800 kronor mer för män (se diagram 6.5 och tabell 6.3).

Diagram 6.4 Löneökning i procent år 2000-2012

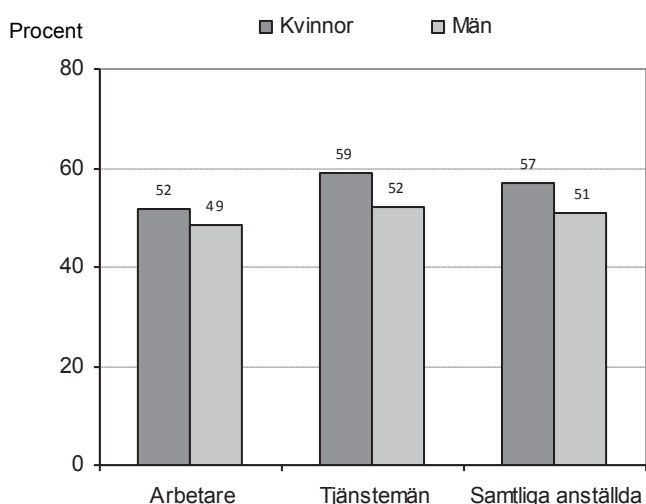
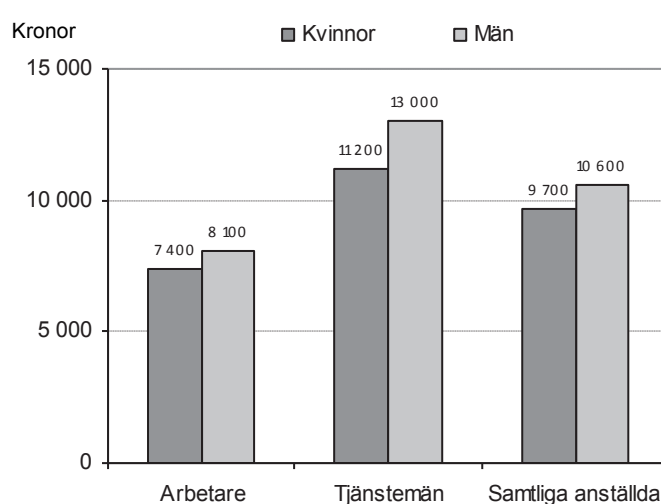


Diagram 6.5 Löneökning i kronor år 2000-2012



Tabell 6.3 Löneökning för kvinnor och män år 2000-2012. Procent och kronor per månad

	Procent						Kronor					
	Arbetare		Tjänstemän		Samtliga		Arbetare		Tjänstemän		Samtliga	
	Kvinnor	Män	Kvinnor	Män	Kvinnor	Män	Kvinnor	Män	Kvinnor	Män	Kvinnor	Män
Samtliga	52	49	59	52	57	51	7 400	8 100	11 200	13 000	10 100	10 600
Privat sektor	51	48	62	53	58	51	7 500	8 200	11 800	13 400	10 000	10 700
Offentlig sektor	52	52	56	51	55	51	7 400	7 500	10 500	11 300	9 200	10 300

Löneskillnaden har minskat på 2000-talet

Trots att löneskillnaden mellan kvinnor och män har ökat räknat i kronor så har den ändå minskat relativt. Det har den dessutom gjort trendmässigt hela 2000-talet och medellönen för kvinnor närmar sig mäns.

Från 81,3 procent till 84,8 procent på 12 år

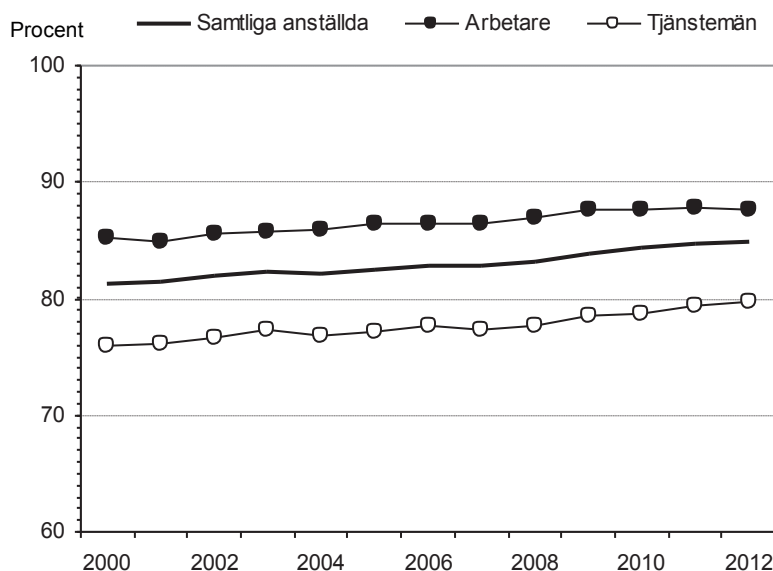
Utvecklingen av den relativa löneskillnaden mellan kvinnor och män illustreras lämpligen med *kvinnors medellön i procent av mäns medellön*. För samtliga anställda var denna 81,3 procent år 2000. År 2012 hade den ökat till 84,8 procent. Kvinnors lön i procent av mäns lön har alltså ökat med 3,5 procentenheter på 2000-talet (se diagram 6.6).

Bland arbetare har kvinnors lön i procent av mäns lön ökat från 85,2 procent år 2000 till 87,6 procent år 2012 och bland tjänstemän från 76,0 procent år 2000 till 79,7 procent år 2012. Kvinnors lön i procent av mäns lön har därmed ökat med 2,4 procentenheter bland arbetare och med 3,7 procentenheter bland tjänstemän.

Liten men stabil minskningstakt

Löneskillnaden mellan kvinnor och män har alltså minskat sakta men säkert på 2000-talet. Bland samtliga anställda har den minskat med i genomsnitt 0,3 procentenheter per år, bland arbetare med 0,2 procentenheter och bland tjänstemän med 0,3 procentenheter. Minskningstakten kan tyckas vara i minsta laget men den har ändå varit relativt stabil över tiden.

Diagram 6.6 Kvinnors medellön i procent av mäns medellön efter klass. År 2000-2012



Standardvägda löner och relativlöner

Löneskillnaden mellan kvinnor och män förklaras till stor del av att kvinnor och män i huvudsak arbetar inom olika yrken och att lönerna varierar mellan dessa yrken. Ett sätt att ta hänsyn till detta vid jämförelse av kvinnors och mäns löner är att använda så kallad standardvägning. Standardvägning innebär i korthet att medellöner beräknas med antagande om att antalet kvinnor och män är lika många inom varje yrkesgrupp (se bilaga 1 för exempel).

Mindre löneskillnad med standardvägning

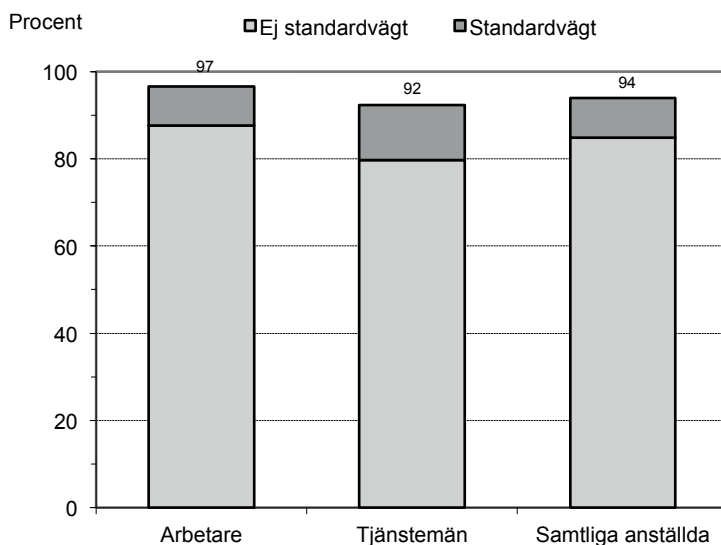
Standardvägning efter yrke medför att kvinnors lön i procent av mäns lön ökar från 85 procent till 93 procent bland samtliga anställda. Löneskillnaden mellan kvinnor och män minskar alltså, dock i olika grad för arbetare och tjänstemän liksom för privat och offentlig sektor.

Nästan ingen löneskillnad bland arbetare

Bland arbetare försvinner löneskillnaden nästan helt med standardvägning då den standardvägda medellönen för kvinnor är 97 procent av männens lön. Inom offentlig sektor blir den standardvägda lönen för kvinnor till och med högre än för män då den motsvarar 102 procent av männens lön. Inom privat sektor stannar den dock på 95 procent

Även bland tjänstemän minskar löneskillnaden med standardvägning. För samtliga tjänstemän ökar kvinnors lön i procent av mäns lön från 80 till 92 procent (se diagram 6.7 och tabell 6.1).

Diagram 6.7 Kvinnors lön i procent av mäns lön år 2012
Med och utan standardvägning efter yrke



Kvinnoyrke lika med låglöneyrke

De betydligt mindre löneskillnader som framträder när standardvägning används förklaras av att lönerna oftast inte skiljer sig nämnvärt mellan kvinnor och män *inom samma yrke*. Inom exempelvis kommunal sektor finns en rad yrken där medellönen till och med är högre för kvinnor än för män (grundskolelärare, förskollärare, barnskötare, städare m.fl.).

Ändå kvarstår det faktum att medellönen för samtliga kvinnor endast är 85 procent av samtliga mäns medellön. Förklaringen till detta ligger i kombinationen av en starkt könssegregerad arbetsmarknad och stora löneskillnader *mellan* olika yrken och sektorer. Det vill säga att kvinnor och män i huvudsak arbetar inom olika yrken och att medellönen nästan alltid är lägre inom de yrken som domineras av kvinnor.

Andel kvinnor och relativlön

Detta kan även uttryckas med att ju *större* andel kvinnor en sektor innehåller desto *lägre* är sektorns relativlön. Detta framgår av diagram 6.8 och 6.9 som visar sambandet mellan andel kvinnor och relativlön för arbetare och tjänstemän inom olika sektorer (sifferunderlag i tabell 6.4).

Sambandet tydligast bland arbetare

Sambandet är tydligast bland arbetare då samtliga sex sektorer med mer än 50 procent kvinnor alla har relativlöner under 100 (observationerna i nedre högra delen av diagram 6.8). Flertalet av de mansdominerade sektorerna har däremot relativlöner klart över 100.

Relativlön

En sektors relativlön är *sektorns medellön* i procent av *medellön för samtliga anställda*.

Exempel

Relativlön för arbetare inom byggnadsindustrin:
Medellön för arbetare inom byggnadsindustrin (27 000 kronor) / Medellön för samtliga arbetare (22 800 kronor) =
 $27\,000 / 22\,800 = 1,18 (* 100) = 118$

Lönen för byggnadsarbetare är alltså 118 procent av medellönen för samtliga arbetare (se tabell 5.4).

Tydligt även bland tjänstemän - med två undantag

Även bland tjänstemän är sambandet mellan kön och lön tydligt (se diagram 6.9). Sektorn *kreditinstitut och försäkringsverksamhet* (Bank) avviker dock genom att ha mer än 50 procent kvinnor och en relativ lönenivå långt över 100. En närmare granskning av denna sektor visar dock att det främst är *männen* i sektorn som har höga löner vilket drar upp genomsnittet för hela sektorn (se tabellbilaga 2b).

Även sektorn *transport och kommunikation* avviker i den meningen att sektorn har en relativt låg andel kvinnor men också låg relativlön. Detta förklaras främst av att många arbetare ingår i denna grupp på grund av att samtliga anställda i de statligt ägda bolagen SJ, Posten och Telia alla redovisas som tjänstemän i SCBs statistik. Tyvärr har detta ej kunnat korrigeras i den statistik som ligger till grund för denna rapport.

Diagram 6.8 Relativlön och andel kvinnor inom 18 sektorer år 2012
Arbetare (Medellönen för arbetare = 100)

Sektorns relativlön

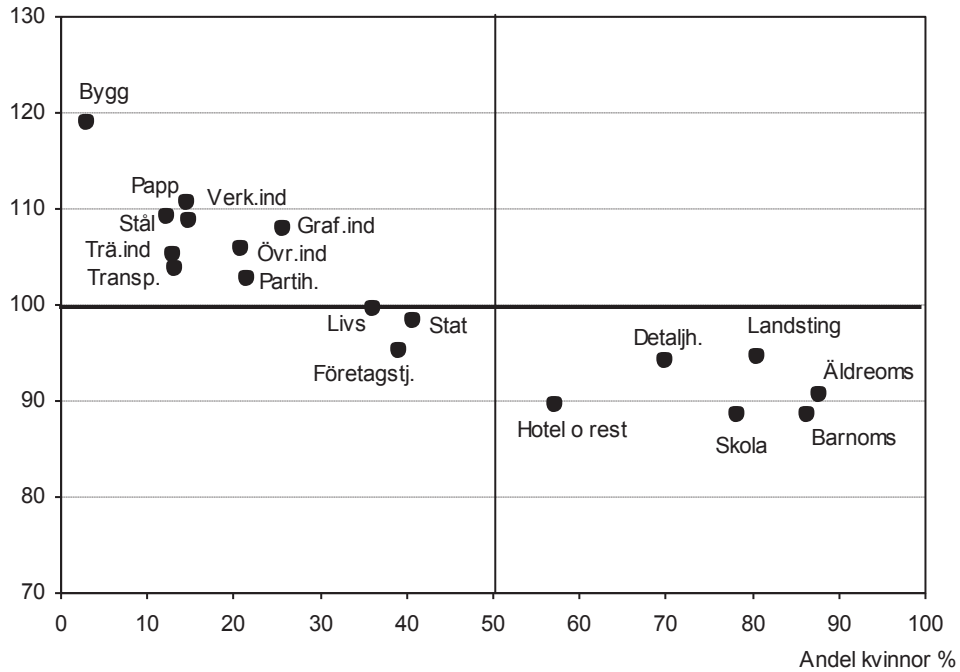
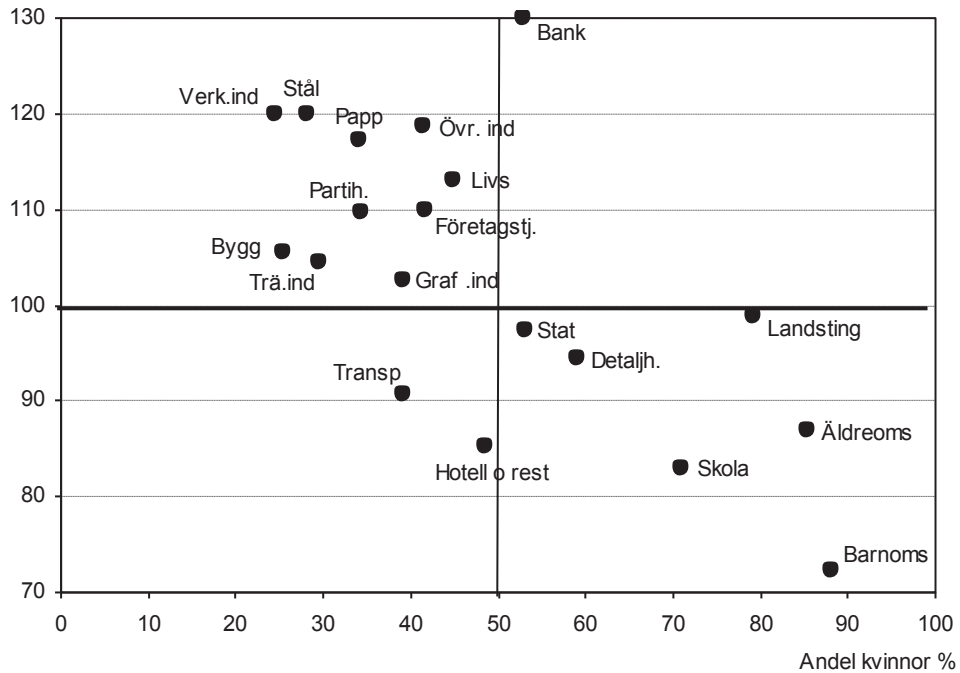


Diagram 6.9 Relativlön och andel kvinnor inom 18 sektorer år 2012
Tjänstemän (Medellönen för tjänstemän = 100)

Sektorns relativlön



Tabell 6.4 Relativlön, andel kvinnor och medellön efter sektor år 2012

	Arbetare			Tjänstemän		
	Medellön	Andel kvinnor	Relativlön	Medellön	Andel kvinnor	Relativlön
Verkstadsindustri	25 600	15	109	40 400	25	120
Livsmedelsindustri	23 400	36	100	38 100	45	113
Trävaruindustri, ej möbler	24 700	13	105	35 200	29	104
Massa- och pappersindustri	26 000	15	111	39 500	34	117
Grafisk o a reproindustri	25 400	26	108	34 600	39	103
Stål- och metallverk	25 700	12	109	40 400	28	120
Övrig tillverkningsindustri	24 900	21	106	40 000	41	119
Byggindustri	28 000	3	119	35 600	25	106
Partihandel	24 200	22	103	37 000	34	110
Detaljhandel	22 100	70	94	31 800	59	94
Hotell och restaurang	21 000	57	89	28 700	48	85
Transport och kommunikation	24 400	13	104	30 600	39	91
Finans- och försäkringsverksamhet	44 400	53	132
Företagstjänster	22 400	39	95	37 000	42	110
Stat	23 100	41	98	32 800	53	97
Kommun: Äldre- o handikappoms.	21 300	88	91	29 300	85	87
Kommun: Skola	20 800	78	88	28 000	71	83
Kommun: Barnomsorg	20 800	86	88	24 400	88	72
Landsting	22 300	81	95	33 300	79	99
Samtliga	23 500	46	100	33 700	54	100

Relativlön och andel kvinnor år 2000 och 2012

En jämförelse av relativlöner och andel kvinnor för år 2000 och år 2012 visar att såväl relativlöner som andel kvinnor i stort sett är intakt och endast ändrats marginellt de senaste 12 åren.

Men en liten utjämning bland arbetare

Att såväl relativlön som andel kvinnor har förändrats endast marginellt framgår tydligast för arbetare och illustreras i diagram 6.9. Där framgår att såväl de grå (år 2000) som de svarta (år 2012) punkterna följer nästan samma lutande linje

En närmare granskning visar dock att relativlönerna ökat i samtliga av de sex kvinnodominerade sektorerna medan den har minskat i åtta av de mansdominerade sektorerna. Detta tyder en liten utjämning av relativlönerna mellan kvinno- och mansdominerade sektorer bland arbetare (se tabell 6.5).

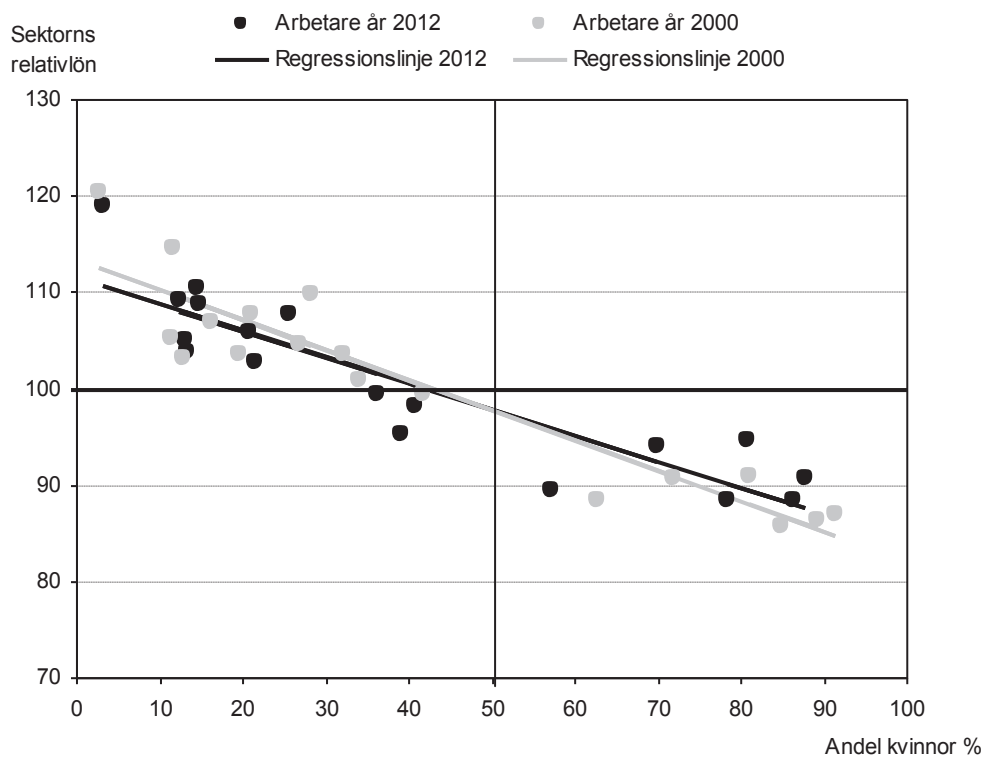
Regressionsanalys för år 2000 och år 2012 bekräftar detta. Den visar att år 2000 minskade relativlönen med -0,31 för varje högre procentenhet kvinnor. År 2012 minskade relativlönen med -0,27 (se tabell 6.6). I diagram 6.9 illustreras detta med regressionslinjer för respektive år och den heldragna linjen för år 2012 lutar lite mindre än den ljusgrå linjen för år 2000.

Men inte bland tjänstemännen

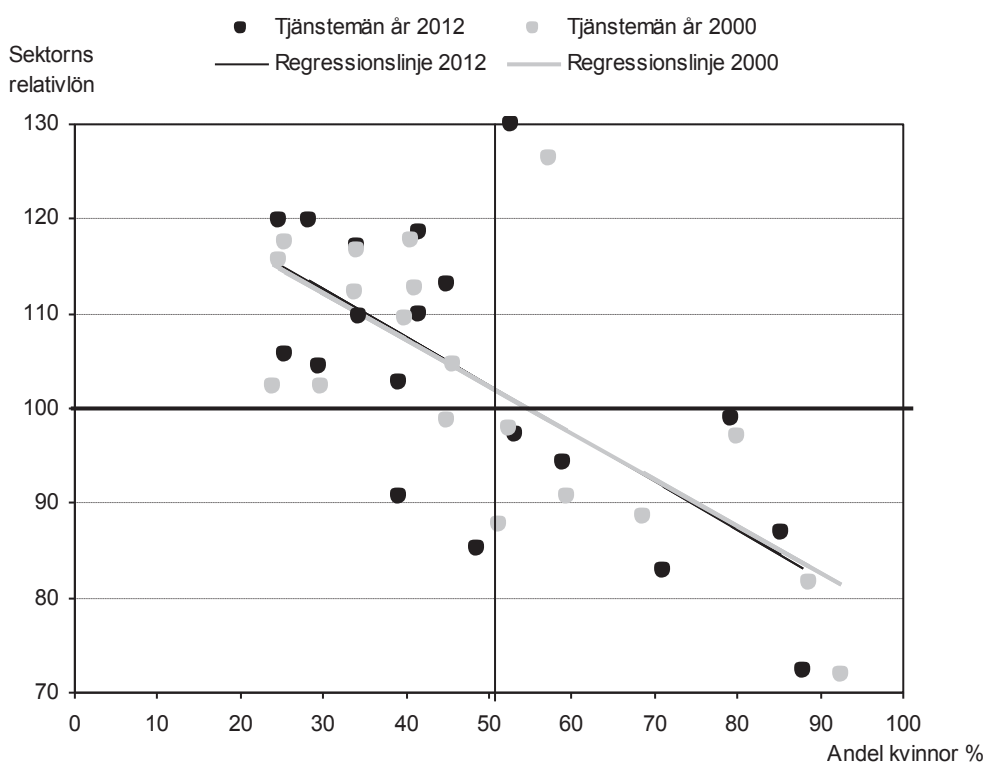
Även bland tjänstemännen har relativlönerna ökat i flertalet av de kvinnodominerade sektorerna samt minskat i flera av de mansdominerade. Utvecklingen har dock även gått åt motsatt håll i några sektorer då relativlönen har minskat i två kvinnodominerade sektorer och ökat i fyra mansdominerade. Relativlönerna har därmed inte utjämnats lika entydiga som bland arbetare.

Även detta bekräftas med regressionsanalys för år 2000 och 2012 vilken visar att skillnaden i relativlön mellan kvinno- och mansdominerade sektorer snarare ökat. Skillnaden är dock marginell och i diagram 5.10 är de två regressionslinjerna svåra att skilja åt. Lutningskoefficienten har dock ökat från minus 0,49 år 2000 till minus 0,51 år 2012 (se tabell 6.6).

**Diagram 6.9 Relativlön och andel kvinnor inom 18 sektorer år 2000 och 2012
Arbetare (medellönen för arbetare = 100)**



**Diagram 6.10 Relativlön och andel kvinnor inom 18 sektorer år 2000 och 2012
Tjänstemän (medellönen för tjänstemän = 100)**



Tabell 6.5 relativlön och andel kvinnor år 2000 och 2012. Arbetare och tjänstemän

	Arbetare				Tjänstemän			
	Andel kvinnor		Relativlön		Andel kvinnor		Relativlön	
	År 2000	År 2012	År 2000	År 2012	År 2000	År 2012	År 2000	År 2012
Verkstadsindustri	21	15	108	109	25	25	118	120
Livsmedelsindustri	34	36	101	100	40	45	109	113
Trävaruindustri, ej möbler	13	13	103	105	30	29	102	104
Massa- och pappersindustri	16	15	107	111	34	34	117	117
Grafisk o a reproindustri	28	26	110	108	46	39	105	103
Stål- och metallverk	12	12	115	109	25	28	116	120
Övrig tillverkningsindustri	27	21	105	106	41	41	118	119
Byggindustri	3	3	121	119	24	25	102	106
Partihandel	19	22	104	103	34	34	112	110
Detaljhandel	72	70	91	94	60	59	91	94
Hotell och restaurang	63	57	88	89	51	48	88	85
Transport och kommunikation	11	13	105	104	45	39	99	91
Finans- och försäkringsverksamhet	57	53	126	132
Företagstjänster	42	39	99	95	41	42	113	110
Stat	32	41	104	98	53	53	98	97
Kommun: Äldre- o handikappomsorg	91	88	87	91	89	85	82	87
Kommun: Skola	85	78	86	88	69	71	89	83
Kommun: Barnomsorg	89	86	86	88	93	88	72	72
Landsting	81	81	91	95	80	79	97	99

Tabell 6.6 Regressionsmodeller för samband mellan relativlön och andel kvinnor efter sektor år 2000 och år 2012

Arbetare

År 2000: Relativlön = 113 - 0,31 * Andel kvinnor R-kvadrat = 0,87

År 2012: Relativlön = 111 - 0,27 * Andel kvinnor R-kvadrat = 0,81

Tjänstemän

År 2000: Relativlön = 127 - 0,49 * Andel kvinnor R-kvadrat = 0,52

År 2012: Relativlön = 128 - 0,51 * Andel kvinnor R-kvadrat = 0,43

7

Löner i 19 sektorer år 2012

En fördelning av löntagarna på 19 sektorer visar tydligt tjänstemännens lönemässiga försprång framför arbetarna inom alla sektorer. Inte inom någon sektor når arbetarnas löner upp till de 29 100 kronor som är medellönen för samtliga anställda. Tjänstemännen däremot, har inom de flesta sektorer betydligt högre löner än så (se diagram 7.1).

Finans och försäkring i topp

I särklass högst löner har tjänstemännen inom sektorn finans- och försäkringsverksamhet. Medellönen för dessa är 44 400 kronor. Det är dock främst männen i denna grupp som har de riktigt höga lönerna då deras medellön är 52 600 kronor medan kvinnornas är 37 100 kronor (se bilaga 2b).

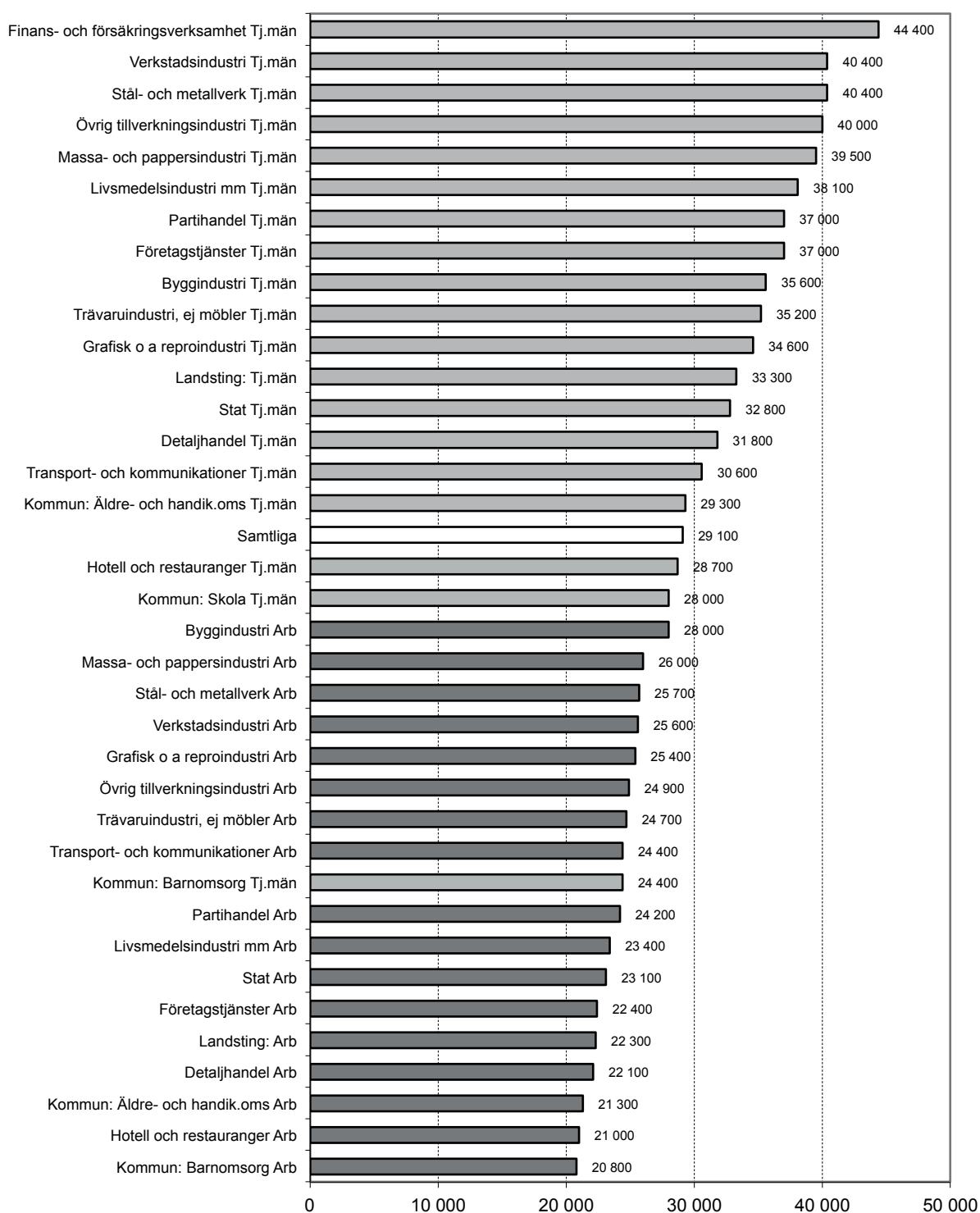
Byggnadsindustrin i topp bland arbetare

Högst medellön bland arbetarna har byggnadsindustrin med 28 000 kronor. Närmast därefter kommer arbetarna inom massa- och pappersindustrin med 26 000 kronor.

Lägst löner inom kommunal äldre- och barnomsorg

Lägst löner har arbetare inom den kommunala barnomsorgen. För dessa är medellönen 20 800 kronor. Närmast över kommer arbetarna inom hotell och restaurang med 21 000 kronor. Ytterligare en sektor har en medellön under 22 000 kronor och det är arbetarna inom kommunal äldre- och handikappomsorg vars medellön är 21 300 kronor.

Diagram 7.1 Genomsnittlig månadslön år 2012
Arbetare och tjänstemän i 19 sektorer



Kronor

Bilagor

Bilaga 1 Metod och dataunderlag
Strukturrensning
Standardvägning
Statistisk osäkerhet

Bilaga 2 Månadslön och löneutveckling år 2012 för arbetare,
tjänstemän och samtliga anställda

Bilaga 1

Metod och dataunderlag

Rapporten syftar till att beskriva lönenivå och löneutveckling för olika grupper av anställda på den svenska arbetsmarknaden år 2000-2012.

Dataunderlaget är den så kallade lönestrukturstatistiken (LSS) som sammanställs och redovisas av Statistiska centralbyrån. Lönestrukturstatistiken redovisas en gång per år och är fördelad på fem olika sektorer – privatanställda arbetare, privatanställda tjänstemän, stat, kommun och landsting. Lönestrukturstatistiken har redovisats i sin nuvarande form sedan år 1994.

I syfte att förbättra statistikens jämförbarhet över tiden och mellan olika sektorer har statistiken bearbetats av LO främst genom beräkning av ett enhetligt lönebegrepp, sektorindelning samt strukturrensning.

Lönebegrepp

Det lönebegrepp som används i rapporten är *grundlön inklusive helglön och andra fasta löneförmåner*. Detta lönebegrepp är avsett att motsvara månadslön för heltidsarbete på dagtid.

De lönekomponenter som inte ingår är i huvudsak olika typer av rörliga lönetillägg som till exempel för obekvämt arbetstid, skiftgång och övertid. Inte heller arbetstidsförkortning som är framförhandlad i utbyte mot löneökning är medräknad.

I SCBs redovisning av lönestrukturstatistiken används olika lönebegrepp och benämningar för olika sektorer. Tabell 1 visar vilka lönekomponenter som ingår i rapportens lönebegrepp för respektive sektor.

Uppräkningsfaktor för timlön

Vad gäller privatanställda arbetare så redovisar SCB endast timlön för dessa. Månadslön har dock beräknats genom att multiplicera timlönen med 167,5 vilket motsvarar det genomsnittliga antalet arbetade timmar som en heltidsanställd arbetar per månad med hänsyn till hur helgdagar infaller under en 28-årsperiod. Samma uppräkningsfaktor har använts för samtliga år för att ge bästa möjliga jämförbarhet över tiden.

Redovisningsgrupper

Lönestrukturstatistiken redovisas inte efter avtalsområden men väl efter näringsgren och yrke. Utifrån detta har statistiken grupperats för att motsvara gällande avtalsområden så mycket som möjligt. Detta har skett genom indelning av de anställda i 19 sektorer. Tabell 2 visar vilka näringsgrenar och yrkesgrupper som ingår i respektive sektor. De privata sektorerna är uppdelade efter näringsgren medan de offentliga är uppdelade efter yrke.

Tabell 1 Lönekomponenter för respektive sektor

Sektor	Lönekomponenter
Privatanställda arbetare	Tid- och prestationslön, helglön och andra förmåner. Timlön
Privatanställda tjänstemän	Tid- och prestationslön, helglön och andra förmåner. Månadslön
Stat	Grundlön inkl fasta lönetillägg
Kommun	Grundlön inkl fasta lönetillägg
Landsting	Grundlön inkl fasta lönetillägg

Tabell 2 Indelning av sektorer efter yrke och näringsgren

Två sektorer	Sex sektorer	19 sektorer
Privat	Tillverkningsindustri	Verkstadsindustri Livsmedels, dryckes- och tobaksindustri Trävaruindustri, ej möbler Massa- och pappersindustri Grafisk o a reproindustri Stål- och metallverk Övrig tillverkningsindustri
	Byggnadsindustri	Byggnadsindustri
	Privat tjänsteproduktion	Partihandel Detaljhandel Hotell och restauranger Transport- och kommunikationer Finans- och försäkringsverksamhet Informations-, fastighets-, uthyrningsföretag m.fl.
Offentlig	Stat	Stat
	Kommun	Äldre- och handikappomsorg Skola Barnomsorg
	Landsting	Landsting

Strukturrensning

Skillnader i lön mellan två tidpunkter kan bero på olika orsaker. I denna rapport är det den löneutveckling som beror på centrala och lokala löneförhandlingar som är av intresse. Förändringen av den genomsnittliga lönen påverkas dock även av strukturella förändringar. Med detta avses här att antalet anställda inom olika yrken eller näringsgrenar förändras år från år vilket kan påverka den genomsnittliga lönenivån när den beräknas för flera yrken eller näringsgrenar. Strukturella förändringar bör därför rensas bort när lönenivåer för olika tidpunkter jämförs. Metoden för detta kallas strukturrensning och innebär att samma sysselsättningsvikter används alla år som jämförs. Det vill säga att antalet anställda fördelat efter kön, yrke och näringsgren enligt år 2012 har använts även för åren 1994–2011.

Strukturrensningen har i denna rapport genomförts efter näringsgren, klass och kön för privat sektor och efter yrke och kön för sektorerna stat, kommun och landsting.

Nedan följer ett exempel på hur löneökning inom tandvården beräknas med och utan strukturrensning.

Ej strukturrensat

Yrke	År 1995		År 2004		Löneökning Procent	Kommentar
	Antal	Lön	Antal	Lön		
Tandsköterskor	6 500	12 700	7 000	17 400	37	<i>Utan strukturrensning</i> ökade lönerna i genomsnitt med 35 procent. Observera att detta är <i>mindre</i> än vad lönerna ökade för tandsköterskor och tandläkare var för sig.
Tandläkare	4 000	22 700	3 000	33 600	48	
Samtliga	11 000	16 500 *	10 000	22 260	35	

* $((6\,500 * 12\,700) + (4\,000 * 22\,700)) / (6\,500 + 4\,000) = 16\,500$ kr

Strukturrensat för antal anställda

Yrke	År 1995		År 2004		Löneökning Procent	Kommentar
	Antal	Lön	Antal	Lön		
Tandsköterskor	7 000	12 700	7 000	17 400	37	<i>Med strukturrensning</i> av antalet anställda så blir löneökningen 42 procent vilket är ungefär mitt i mellan de 37 respektive 48 procent som lönerna ökat för tandsköterskor respektive tandläkare.
Tandläkare	3 000	22 700	3 000	33 600	48	
Samtliga	10 000	15 700**	10 000	22 260	42	

** $((7\,000 * 12\,700) + (3\,000 * 22\,700)) / (7\,000 + 3\,000) = 15\,700$ kr

Strukturrensning innebär helt enkelt att *antalet* tandläkare och tandsköterskor år 2004 används även år 1995 för beräkning av den genomsnittliga lönen för samtliga. Detta medför att löneökningen för samtliga mellan år 1995 och 2004 blir klart högre och mer rättvisande *med* strukturrensning än utan eftersom förändringen av antalet anställda då "rensats" bort och därmed inte påverkar den beräknade löneökningen.

Standardvägning

Vid jämförelse av löner för kvinnor och män har så kallad standardvägning använts. Standardvägning innebär i korthet att medellöner beräknas med antagande om att antalet kvinnor och antalet män är lika många inom varje yrke. För att illustrera metoden så redovisas nedan ett exempel på hur en standardvägning beräknas för en grupp med sjuksköterskor och läkare.

Ej standardvägt

		Antal	Lön	Kvinnors lön i procent av mäns lön	Kommentar
Sjuksköterskor	Kvinnor	56 574	21 231	99	<i>Utan standardvägning</i> motsvarar kvinnornas lön i genomsnitt 64 procent av männens lön (23.701 / 37.323). Observera att detta är betydligt lägre än vad som gäller för sjuksköterskor och läkare var för sig.
	Män	5 476	21 412		
Läkare	Kvinnor	8 469	40 200	91	
	Män	12 312	44 400		
Samtliga	Kvinnor	65 043	23 701	64	
	Män	17 788	37 323		

Standardvägt enligt standardpopulationsmetoden

		Antal	Lön	Kvinnors lön i procent av mäns lön	Kommentar
Sjuksköterskor	Kvinnor	31 025 *	21 231	99	<i>Med standardvägning</i> motsvarar kvinnornas lön i genomsnitt 96 procent av männens lön. Det är cirka mitt i mellan vad som gäller för sjuksköterskor och läkare var för sig.
	Män	31 025 *	21 412		
Läkare	Kvinnor	10 391**	40 200	91	
	Män	10 391**	44 400		
Samtliga	Kvinnor	41 416***	25 990	96	
	Män	41 416***	27 179		

* $(56\,574 + 5\,476) / 2 = 31\,025$

** $(8\,469 + 12\,312) / 2 = 10\,391$

*** $31\,025 + 10\,391 = 41\,416$

Exemplet visar att när flera yrkesgrupper summeras så kan detta ge en missvisande bild av löneskillnaden mellan kvinnor och män. Ett standardvägt resultat kan då komplettera bilden med att visa hur antalet kvinnor och män inom respektive yrke påverkar lönen för samtliga.

Som vägningstal, standardpopulation, har i detta exempel använts (antal kvinnor + antal män) / 2, vilket alltså ger lika många kvinnor och män inom respektive yrke.

Notera att förutom standardvägning efter yrke så kan man standardväga efter ytterligare faktorer, t.ex. ålder, utbildning eller yrkeserfarenhet, om det finns uppgifter för dessa variabler.

Statistikens tillförlitlighet

De löner och löneökningar som redovisas i rapporten är skattningar av de "sanna" värdena. En skillnad mellan en skattning och det sanna värdet beror på olika osäkerhetskällor.

Bortfall, urvalsfel och mätfel är de vanligaste osäkerhetskällorna. Storleken på dessa kan dock beräknas. Beräkningarna visar att osäkerheten för en skattad lönenivå oftast är liten, bara 100-200 kronor upp eller ner. Osäkerheten för en skattad löneökning är större. För de löneökningstal som redovisas här är osäkerheten beräknad till en procentenhet upp eller ner. Det vill säga att en skattad löneökning bör tolkas som att den sanna löneökningen är lika med den skattade löneökningen plus/minus en procentenhet.

Exempel:

Skattad löneökning år 2010-2011 för arbetare inom tillverkningsindustrin: 4,1 procent. Felmarginal: ± 1 procentenhet.

Den sanna löneökningen ligger då sannolikt inom intervallet $4,1 \pm 1$ procent, det vill säga mellan 3,1 – 5,1 procent.

Skattningen av urvalsfelet enligt ovan gäller bara privat sektor då denna undersöks med en urvalsundersökning.

För stat, kommun och landsting är den statistiska osäkerheten mindre än inom privat sektor. Detta beroende på att lönestatistiken för de offentliga sektorerna bygger på totalundersökningar av samtliga anställda inom respektive sektor. Något urvalsfel förekommer därmed inte. Bortfall och olika typer av mätfel kan dock förekomma men dessa går inte att beräkna på liknande sätt som urvalsfel.

En annan typ av osäkerhetskälla är företag som byter näringsgren eller sektor. Detta kan påverka lönenivån i både den näringsgren företaget lämnat såväl som i den som företaget kommer till.

Oregelbunden lönerrevision är också en osäkerhetskälla. Den innebär att löneförhandlingar och därpå följande lönerrevisioner inte alltid sker vid samma tidpunkt varje år. Däremot är lönestrukturstatistiken mycket regelbunden. Detta är ofta förklaringen till ovanligt små eller stora löneökningar mellan två närliggande år inom enskilda sektorer. Över en längre tidsperiod är detta dock ett mindre problem.

Bilaga 2

Bilaga 2a Månadslön och löneutveckling år 2012. Arbetare

Bilaga 2b Månadslön och löneutveckling år 2012. Tjänstemän

Bilaga 2c Månadslön och löneutveckling år 2012. Samtliga anställda

Bilaga 2a. Månadslön (grundlön) och löneutveckling år 2012 Arbetare

Sektor		Antal	Månadslön år 2012	Löneutveckling. Procent			
				Tre senaste åren		2000-talet	
				År 2010-2012	Årstakt	År 2000-2012	Årstakt
				Totalt	Årstakt	Totalt	Årstakt
Samtliga sektorer	Män	899 200	24 800	7,4	2,4	48,5	3,1
	Kvinnor	760 500	21 700	6,9	2,3	51,9	3,3
	Totalt	1 659 700	23 500	7,2	2,4	49,4	3,1
Privat sektor	Män	812 800	25 100	7,5	2,4	48,2	3,1
	Kvinnor	395 300	22 000	7,5	2,4	51,4	3,2
	Totalt	1 208 300	24 200	7,5	2,4	48,6	3,1
C Tillverkningsindustri	Män	245 100	25 600	8,8	2,8	51,3	3,2
	Kvinnor	55 800	23 100	7,7	2,5	48,5	3,1
	Totalt	301 000	25 100	8,8	2,8	51,2	3,2
25-30, 33 Verkstadsindustri	Män	125 000	25 800	9,0	2,9	51,0	3,2
	Kvinnor	21 600	23 900	8,9	2,9	48,7	3,1
	Totalt	146 600	25 600	9,1	2,9	51,1	3,2
F Byggindustri	Män	155 400	28 100	7,2	2,3	48,6	3,1
	Kvinnor	5 000	22 300	50,5	3,2
	Totalt	160 400	28 000	6,9	2,3	48,3	3,1
G Handel och serviceverkstäder	Män	117 000	23 900	6,6	2,1	49,2	3,1
	Kvinnor	128 600	21 900	7,5	2,4	54,8	3,4
	Totalt	245 600	22 900	7,0	2,3	51,1	3,2
51 Partihandel	Män	35 400	24 600	6,1	2,0	49,6	3,1
	Kvinnor	9 700	22 200	5,9	1,9	42,9	2,8
	Totalt	45 100	24 200	6,2	2,0	47,6	3,0
52 Detaljhandel	Män	50 400	22 700	5,7	1,9	48,8	3,1
	Kvinnor	116 500	21 800	7,7	2,5	56,5	3,5
	Totalt	166 900	22 100	6,7	2,2	53,6	3,4
I Hotell och restaurang	Män	43 200	21 500	5,2	1,7	51,5	3,2
	Kvinnor	57 800	20 700	7,0	2,3	50,5	3,2
	Totalt	101 000	21 000	6,3	2,0	51,2	3,2
H Transport- och kommunikationer	Män	94 300	24 400	7,3	2,4	49,4	3,1
	Kvinnor	14 300	24 300	11,4	3,7	58,5	3,6
	Totalt	108 500	24 400	7,8	2,5	50,3	3,2
K Finans- och försäkringsverksamhet	Män
	Kvinnor
	Totalt
J+L+M+N Informations-, fastighets-, uthyrningsföretag mfl	Män	99 900	23 000	7,0	2,3	37,7	2,5
	Kvinnor	64 200	21 200	8,0	2,6	40,6	2,7
	Totalt	164 200	22 400	7,4	2,4	38,7	2,5
Summa Privat tjänsteproduktion (G-U)	Män	388 800	23 400	6,8	2,2	46,0	3,0
	Kvinnor	329 400	21 700	7,6	2,5	53,9	3,4
	Totalt	718 100	22 700	7,2	2,3	48,9	3,1
Offentlig sektor	Män	86 400	22 100	6,9	2,2	51,9	3,3
	Kvinnor	365 200	21 400	6,3	2,1	52,4	3,3
	Totalt	451 400	21 500	6,4	2,1	52,1	3,3
Statlig sektor	Män	7 000	23 800	6,7	2,2	42,3	2,8
	Kvinnor	4 900	22 100	6,8	2,2	45,9	2,9
	Totalt	11 900	23 100	6,4	2,1	42,2	2,7
Kommunal sektor	Män	68 100	21 900	6,9	2,3	53,1	3,3
	Kvinnor	313 900	21 300	6,3	2,1	52,8	3,3
	Totalt	381 800	21 400	6,4	2,1	52,6	3,3
Landstingskommunal sektor	Män	11 400	22 200	6,5	2,1	51,8	3,3
	Kvinnor	46 500	22 300	6,3	2,1	50,6	3,2
	Totalt	57 600	22 300	6,3	2,1	50,8	3,2

.. Uppgift ej tillgänglig eller för osäker för att redovisas

* Osäker skattning på grund, bortfall, mätfel, rotation i urvalet eller försenad lönerrevision

Bilaga 2b. Månadslön (grundlön) och löneutveckling år 2012 Tjänstemän

Sektor		Antal	Månadslön år 2012	Löneutveckling. Procent			
				Tre senaste åren		2000-talet	
				År 2010-2012	År 2000-2012	Totalt	Årstakt
Samtliga sektorer	Män	942 700	37 800	6,6	2,1	52,2	3,3
	Kvinnor	1 099 400	30 100	7,7	2,5	59,1	3,6
	Totalt	2 041 600	33 700	7,0	2,3	55,1	3,4
Privat sektor	Män	733 000	39 000	6,7	2,2	52,5	3,3
	Kvinnor	591 300	31 000	8,4	2,7	61,6	3,8
	Totalt	1 324 200	35 500	7,3	2,4	55,7	3,5
C Tillverkningsindustri	Män	149 800	42 000	8,7	2,8	59,5	3,7
	Kvinnor	64 800	35 100	9,9	3,2	74,7	4,4
	Totalt	214 500	39 900	8,8	2,9	63,3	3,8
25-30, 33 Verkstadsindustri	Män	96 500	42 000	8,5	2,8	59,2	3,6
	Kvinnor	31 400	35 900	10,6	3,4	79,5	4,6
	Totalt	128 000	40 400	8,9	2,9	63,0	3,8
F Byggindustri	Män	44 400	37 300	4,5	1,5	60,1	3,7
	Kvinnor	15 100	30 200	5,4	1,8	71,7	4,2
	Totalt	59 500	35 600	4,9	1,6	61,7	3,8
G Handel och serviceverkstäder	Män	119 000	37 800	5,8	1,9	52,8	3,3
	Kvinnor	77 700	31 500	9,3	3,0	65,8	4,0
	Totalt	196 700	35 400	7,3	2,4	57,6	3,6
51 Partihandel	Män	80 500	39 200	5,4	1,8	48,8	3,1
	Kvinnor	41 900	32 600	7,2	2,4	65,8	4,0
	Totalt	122 300	37 000	6,3	2,1	54,0	3,4
52 Detaljhandel	Män	21 100	33 800	0,9	0,3	60,2	3,7
	Kvinnor	30 300	30 200	12,3	3,9	64,2	3,9
	Totalt	51 400	31 800	7,4	2,4	63,4	3,8
I Hotell och restaurang	Män	8 400	29 300	-0,7	-0,2	47,9	3,1
	Kvinnor	7 900	27 900	0,7	0,2	51,9	3,3
	Totalt	16 300	28 700	0,7	0,2	50,7	3,2
H Transport- och kommunikationer	Män	44 000	32 200	8,1	2,6	41,9	2,7
	Kvinnor	28 100	28 000	8,9	2,9	54,0	3,4
	Totalt	72 000	30 600	8,5	2,8	48,4	3,1
K Finans- och försäkringsverksamhet	Män	36 600	52 600	4,6	1,5	63,4	3,8
	Kvinnor	40 900	37 100	9,1	3,0	71,0	4,2
	Totalt	77 500	44 400	6,5	2,1	69,0	4,1
J+L+M+N Informations-, fastighets-, uthyrningsföretag mfl	Män	232 600	40 100	6,3	2,1	45,5	2,9
	Kvinnor	165 500	32 600	7,7	2,5	61,3	3,7
	Totalt	398 200	37 000	6,6	2,2	50,8	3,2
Summa Privat tjänsteproduktion (G-U)	Män	517 700	38 400	6,3	2,0	49,9	3,2
	Kvinnor	502 400	30 500	8,2	2,7	59,6	3,7
	Totalt	1 020 100	34 500	7,0	2,3	54,0	3,4
Offentlig sektor	Män	209 700	33 700	5,8	1,9	50,7	3,2
	Kvinnor	508 100	29 100	6,7	2,2	56,1	3,5
	Totalt	717 400	30 500	6,4	2,1	54,0	3,4
Statlig sektor	Män	88 300	34 500	5,5	1,8	51,8	3,3
	Kvinnor	99 500	31 200	8,2	2,7	65,0	3,9
	Totalt	187 600	32 800	6,8	2,2	57,2	3,5
Kommunal sektor	Män	86 500	29 300	5,5	1,8	49,1	3,1
	Kvinnor	276 400	27 500	5,6	1,8	51,5	3,2
	Totalt	363 000	28 000	5,6	1,8	50,6	3,2
Landstingskommunal sektor	Män	34 900	42 400	6,9	2,2	51,2	3,2
	Kvinnor	132 200	30 900	7,7	2,5	58,7	3,6
	Totalt	166 800	33 300	7,3	2,4	56,8	3,5

.. Uppgift ej tillgänglig eller för osäker för att redovisas

* Osäker skattning på grund, bortfall, mätfel, rotation i urvalet eller försenad lönerrevision

Bilaga 2c. Månadslön (grundlön) och löneutveckling år 2012

Samtliga anställda

Sektor		Antal	Månadslön år 2012	Löneutveckling. Procent			
				Tre senaste åren		2000-talet	
				År 2010-2012		År 2000-2012	
				Totalt	Årstakt	Totalt	Årstakt
Samtliga sektorer	Män	1 841 800	31 500	6,9	2,2	50,8	3,2
	Kvinnor	1 859 900	26 700	7,4	2,4	56,9	3,5
	Totalt	3 701 200	29 100	7,1	2,3	53,2	3,3
Privat sektor	Män	1 545 800	31 700	7,1	2,3	50,9	3,2
	Kvinnor	986 600	27 400	8,1	2,6	57,9	3,6
	Totalt	2 532 500	30 100	7,4	2,4	53,0	3,3
C Tillverkningsindustri	Män	394 900	31 800	8,7	2,8	56,3	3,5
	Kvinnor	120 600	29 600	9,1	2,9	65,7	4,0
	Totalt	515 500	31 300	8,8	2,9	58,5	3,6
25-30, 33 Verkstadsindustri	Män	221 500	32 800	8,8	2,8	56,8	3,5
	Kvinnor	53 000	31 000	10,1	3,2	70,4	4,2
	Totalt	274 600	32 500	9,0	2,9	59,3	3,6
F Byggindustri	Män	199 800	30 200	6,5	2,1	51,6	3,3
	Kvinnor	20 100	28 200	4,4	1,4	68,2	4,1
	Totalt	219 900	30 000	6,3	2,0	52,6	3,3
G Handel och serviceverkstäder	Män	236 000	30 900	6,1	2,0	50,9	3,2
	Kvinnor	206 300	25 500	8,3	2,7	59,2	3,6
	Totalt	442 300	28 500	7,2	2,3	54,1	3,4
51 Partihandel	Män	115 900	34 700	5,5	1,8	49,4	3,1
	Kvinnor	51 600	30 700	7,1	2,3	63,2	3,8
	Totalt	167 400	33 500	6,3	2,1	53,5	3,3
52 Detaljhandel	Män	71 500	26 000	3,8	1,2	52,1	3,3
	Kvinnor	146 800	23 600	8,9	2,9	57,2	3,5
	Totalt	218 300	24 400	6,9	2,3	55,3	3,4
I Hotell och restaurang	Män	51 600	22 700	3,9	1,3	48,9	3,1
	Kvinnor	65 700	21 500	6,0	2,0	49,3	3,1
	Totalt	117 300	22 100	5,2	1,7	49,6	3,1
H Transport- och kommunikationer	Män	138 300	26 900	7,6	2,5	40,6	2,7
	Kvinnor	42 400	26 700	9,7	3,1	51,7	3,3
	Totalt	180 500	26 900	8,1	2,6	44,7	2,9
K Finans- och försäkringsverksamhet	Män	36 600	52 600	4,6	1,5	63,4	3,8
	Kvinnor	40 900	37 100	9,1	3,0	73,5	4,3
	Totalt	77 500	44 400	6,5	2,1	71,2	4,2
J+L+M+N Informations-, fastighets-, uthyrningsföretag mfl	Män	332 500	35 000	6,4	2,1	43,7	2,8
	Kvinnor	229 700	29 400	7,7	2,5	55,7	3,5
	Totalt	562 400	32 800	6,8	2,2	47,6	3,0
Summa Privat tjänsteproduktion (G-U)	Män	906 500	32 000	6,4	2,1	47,5	3,0
	Kvinnor	831 800	27 000	8,0	2,6	56,7	3,5
	Totalt	1 738 200	29 600	7,1	2,3	51,3	3,2
Offentlig sektor	Män	296 000	30 300	6,0	2,0	51,1	3,2
	Kvinnor	873 300	25 900	6,6	2,1	55,4	3,4
	Totalt	1 169 300	27 000	6,4	2,1	53,9	3,4
Statlig sektor	Män	95 300	33 800	5,6	1,8	53,5	3,4
	Kvinnor	104 400	30 800	8,2	2,6	64,8	3,9
	Totalt	199 500	32 200	6,8	2,2	57,7	3,6
Kommunal sektor	Män	154 500	26 100	6,0	2,0	49,2	3,1
	Kvinnor	590 300	24 200	5,9	1,9	52,8	3,3
	Totalt	744 800	24 600	5,9	1,9	51,9	3,3
Landstingskommunal sektor	Män	46 200	37 400	6,8	2,2	51,4	3,2
	Kvinnor	178 600	28 700	7,4	2,4	57,0	3,5
	Totalt	224 400	30 500	7,2	2,3	55,7	3,5

.. Uppgift ej tillgänglig eller för osäker för att redovisas

* Osäker skattning på grund, bortfall, mätfel, rotation i urvalet eller försenad lönerrevision



Rapporterna kan hämtas som pdf-dokument på LOs hemsida eller
beställs från LO-distribution:
lo@strombergdistribution.se
Telefax: 026-24 90 26

September 2013
ISBN 978-91-566-2894-8
www.lo.se

PÅ OMSLAGET:
Elisabeth Henriksson, 50 år, Transportarbetareförbundet.
Chaufför, Kristianstad buss och taxi AB.
FOTO: Lars Forsstedt