



## Extrapengar till både mammor och pappor vid föräldraledighet

– en utvärdering av föräldrapenningtillägget

Författare: Thord Ingesson, Organisationsenheten



Sammanfattning.....	3
Inledning.....	4
Kort om våra kollektivavtalade försäkringar .....	4
Bakgrunden till föräldrapenningtillägget - FPT .....	4
Villkoren i FPT.....	5
Storleken på ersättningen .....	6
Premiefrielseförsäkringen .....	6
Det svenska föräldraförsäkringssystemet .....	6
Föräldraledighet och FPT - privatekonomiska effekter.....	7
Delslutsatser kring föräldraledighet och FPT - privatekonomiska effekter.....	8
Utfallet av FPT .....	9
Delslutsatser kring föräldrars uttag och fördelning av FPT .....	19
FPT – en bra försäkring - som många missar.....	19
Delslutsatser kring FPT och nyttjandegrad.....	21
Bilaga .....	22

# Sammanfattning

## Ekonomi

- Föräldralediga kan förlora upp emot 30 procent av inkomsten efter skatt under föräldraledigheten. Rimligtvis ett betydande inkomsttapp.
- Ersättning från Föräldrapenningtillägget (FPT) utgör ett viktigt komplement och minskar inkomsttappet under föräldraledigheten med en tredjedel efter skatt.
- Ersättningen från FPT är även för låga inkomster större än barnbidraget.
- För den som tjänar 32 000 kronor per månad blir ersättningen via FPT mer än barnbidraget för två barn inklusive flerbarnstillägg.
- Ersättning via FPT kan vara betydande för familjeekonomin under föräldraledigheten. Försäkringen medför att många familjer tjänar på jämn fördelning av föräldraförsäkringen.

## Ersättning, uttag och fördelning

- I genomsnitt tar männen ut cirka 30 procent av totalt antal utbetalda ersättningsdagar inom FPT.
- Under det fem första månaderna 2015 jämför med samma period under 2014 har männen ökat sin andel av uttagna ersättningsdagar med 1,2 procentenheter.
- Totalt har FPT utbetalat 420 miljoner till föräldralediga föräldrar inom LO-kollektivet.
- Totalt har 44 155 föräldrar fått ersättning från FPT.
- Familjer tycks redan på anmälningstadiet planera för ett ojämnt uttag av dagarna i föräldraförsäkringen.
- De flesta kvinnor, 83 procent, tar ut fullt antal dagar från FPT det vill säga 180 dagar, om de är berättigade till det.
- Motsvarande siffra för männen är 7,7 procent.

## Nyttjandegrad

- Den genomsnittliga nyttjandegraden tycks vara i snitt 73 procent. Det innebär i så fall att föräldrar efter ansökan endast använder tre av fyra dagar de har kvalificerat sig för. Nyttjandegraden är inte jämnt fördelat mellan kvinnor och män.
- Kvinnor som ansökt om ersättning från FPT, och som är berättigade till full period om 180 dagar, tar ut 96 procent av dessa. Det motsvarar 173 dagar.
- Männen som ansökt om ersättning från FPT, och som är berättigade till full period om 180 dagar, tar ut 47 procent av dessa. Det motsvarar 84 dagar.
- Våra uppskattningar visar att många missar sin rätt till ersättning från FPT. Det kan vara så många som en av tre som aldrig ansöker om ersättning.

## **Inledning**

Föräldrapenningtillägget (FPT) är en relativt ny försäkring som trädde i kraft den 1 januari 2014. Denna rapport är LOs andra utvärdering av utfallet av försäkringen. Första rapporten släpptes i december 2015. Denna rapport har också som övergripande syfte att sprida kunskap och uppmärksamhet kring själva försäkringen. Fler måste känna till att försäkringen finns.

## **Kort om våra kollektivavtalade försäkringar**

Grunden i försäkringsskyddet för anställda är lagstiftning, det vill säga det försäkringsskydd som regleras i lagstiftning och som ger ersättning baserat på inkomst eller bosättning. Som komplement finns de kollektivavtalade försäkringarna som fack och arbetsgivare tecknat för arbetstagare. Föräldrapenningtillägget (FPT) är en av dessa kollektivavtalade försäkringar. Den ingår i ett paket med försäkringar som ger ersättning vid till exempel sjukdom, arbetskada, arbetslöshet och dödsfall. Även en pensionsförsäkring ingår i paketet. FPTn är ett resultat av en överenskommelse som LO har tecknat med Svenskt Näringsliv och KFO. Uppskattningsvis 1,5 miljoner privat- och kooperativt anställda arbetare omfattas av försäkringen. Villkoren för försäkringen förhandlades fram under avtalsrörelsen 2013 och försäkringen administreras av AFA Försäkring.

Svenska fackföreningar har varit framgångsrika i tecknandet av försäkringar. Försäkringar av olika slag utgör nu den vanligaste anställningsförmånen i Sverige. Arbetsgivaren betalar in premien, som andel av lönesumman. När många människor försäkras på lika villkor och utan hälsoprövning kan kostnaden för administration sänkas och riskerna spridas. Det leder till förmånliga försäkringsavtal med låga premier. Att vara anställd hos en arbetsgivare som har kollektivavtal eller har tecknat försäkring räcker för att de kollektivavtalade försäkringarna ska gälla. Det är smart och solidariskt.

Försäkringarna gäller inte bara den som är medlem i facket. Alla anställda hos arbetsgivare med kollektivavtal omfattas. Den som är medlem i facket men arbetar hos en arbetsgivare som inte har kollektivavtal omfattas inte av försäkringarna. Kollektivavtalet är alltså grunden. Dock kan arbetsgivare utan kollektivavtal teckna försäkringar för sina anställda.

Försäkringarna innehåller en garantiregel. Den innebär att försäkringarna börjar gälla så fort kollektivavtalet börjat gälla, även om arbetsgivaren inte har tecknat försäkring eller inte har betalat premien.

## **Bakgrunden till föräldrapenningtillägget - FPT**

Från och med den 1 januari 2014 har alla privatanställda föräldrar inom Svenskt Näringsliv/LO-kollektivet samt kooperativt anställda föräldrar inom KFO/LO-kollektivet, på arbetsplatser där kollektivavtal finns, en försäkring som ger cirka 10 procent extra som tillägg under max 180 dagar när de tar ut föräldrapenning.

Tillägget är utformat som en försäkring, därmed är det inte arbetsgivaren som betalar ut ersättningen som exempelvis föräldralön. Arbetsgivaren betalar istället en avgift, en premie, för

försäkringen. Valet av en försäkringslösning innebär att det kostar lika mycket för arbetsgivarna oavsett hur många dagar med ersättning från FPT som den anställde tar ut. Försäkringen är i det avseendet en köns- och kostnadsneutral lösning.

*”I och med föräldrapenningtillägget hoppas vi att fler män kommer att välja att vara föräldralediga. De extra 10 procenten utfaller bara om man tar ut sin föräldrapenning. Den som väljer att inte göra det går därmed miste om pengarna.”* sa LOs avtalssekreterare Torbjörn Johansson i ett uttalande i samband med att samtliga LOs medlemsförbund antog uppgörelsen mellan LO och Svenskt Näringsliv.

På nästan alla arbetsplatser med kollektivavtal har föräldrar även innan FPT trädde i kraft kunnat få ut extra pengar från arbetsgivaren utöver föräldrapenningen från Försäkringskassan. För det mesta kallades tillägget föräldralön, ibland även föräldratillägg eller utfyllnad till föräldrapenningen. I de flesta kollektivavtal på LO-sidan kunde man få föräldralön i högst tre månader. För många arbetstagare inom till exempel Transport, Fastighets samt Hotell- och Restaurangfackets kollektivavtalsområden var den rätten begränsad till två månader.

FPT har ersatt den tidigare kollektivavtalade föräldralönen och när den trädde ikraft fick de flesta en fördubbling, eller mer, av ersättningens längd.

## Villkoren i FPT

FPT ger föräldrar 10 procent extra under föräldraledigheten, förutom den ersättning föräldralediga också får från Försäkringskassan. Om föräldrarna tjänar mer än Försäkringskassans tak för ersättning ger försäkringen 90 procent på den del av lönen som överstiger taket. För föräldrapenning är taket 10 prisbasbelopp vilket motsvarar en årsinkomst på cirka 443 000 kronor eller cirka 37 000 kronor per månad<sup>1</sup>.

För att kvalificera sig till en full ersättningsperiod för FPT krävs att den anställde arbetat hos arbetsgivare med kollektivavtal under minst 24 månader de senaste fyra åren. Det kan vara hos olika arbetsgivare. Att byta arbetsgivare behöver alltså inte innebära att man återigen behöver kvalificera sig på nytt.

- Tillägget ges för **en** sammanhängande ledighet i samband med barns födelse eller adoption, fram till det att barnen fyller 18 månader.
- Ersättningen motsvarar 10 procent på föräldrapenningunderlaget upp till och med 10 prisbasbelopp. För lönedelar över 10 prisbasbelopp motsvarar ersättningen 90 procent. Det vill säga lönedelar över taket i föräldraförsäkringen, cirka 37 000 kronor per månad.
- Ersättningen betalas under högst 60 dagar för arbetstagare som varit anställd i minst 12 månader och under högst 180 dagar för arbetstagare som varit anställd i minst 24 månader.
- Anställningstid hos tidigare arbetsgivare som också har kollektivavtal där försäkringen ingår är kvalificeringsgrundande.

---

<sup>1</sup> Prisbasbeloppet enligt socialförsäkringsbalken (2010:110) har för år 2016 fastslagits vara 44 300 kronor.



- Varje försäkrad förälder kan få ersättning för högst 180 dagar var i samband med barns födelse eller adoption (tvillingfödelse ger inte dubbla antalet dagar).
- Den anställde ansöker själv om ersättning från AFA Försäkring. Arbetsgivaren kan ansöka åt den anställde, men har ingen skyldighet att göra det.
- Vid uttag av FPT betalas premien till den anställdes tjänstepension automatiskt för samma period (premiebefrielseförsäkring).
- FPT betalas inte ut för VAB eller under de inledande ”pappadagarna” som ges vid barns födelse.

Försäkringen gäller fram till dess att barnet fyller 18 månader. Det är en tidsgräns som sammanfaller med Föräldraledighetslagen 3§ som ger föräldern en förstärkt rätt till hel ledighet från jobb fram till dess att barnet fyller 18 månader. FPT gäller för en (1) sammanhängande period. Den sammanhängande perioden kan bestå av perioder av ledighet som varvas med jobb.

## Storleken på ersättningen

Storleken på FPT bestäms med utgångspunkt från den inkomst som förvärvats i anställning som omfattas av försäkringen och som ligger till grund för den sjukpenninggrundande inkomsten för föräldrapenning på sjukpenningnivå enligt SFB (föräldrapenningunderlag). FPT är 10 procent på föräldrapenningunderlaget upp till och med 10 prisbasbelopp och 90 procent på lönedelar däröver. Alla får alltså minst cirka 10 procent extra. De med höga inkomster, över cirka 37 000 per månad, får alltså 10 procent på inkomster upp till cirka 37 000 kronor per månad och 90 procent på inkomster därutöver.

## Premiebefrielseförsäkringen

Pensionsförsäkring ingår som del av de kollektivavtalade försäkringarna. Villkoren innebär att arbetsgivaren betalar minst 4,5 procent<sup>2</sup> av den anställdes lön i premie till pensionsförsäkring. Inbetalningarna startar från de att den anställde fyller 25 år. Om den anställde inte kan arbeta på grund av sjukdom, olycksfall eller föräldraledighet, går premiebefrielseförsäkringen in och tar över arbetsgivarens inbetalning till tjänstepension. På så vis värdesäkras den anställdes avtalspension. Även den som inte har kvalificerat sig för FPT har möjlighet att få ersättning från premiebefrielseförsäkringen under föräldraledigheten.

## Det svenska föräldraförsäkringssystemet

Dagens föräldraförsäkring tillkom 1974 även om det innan dess gick att vara hemma för vård av barn i hemmet med ersättning. Men 1974 blev den en del av det allmänna välfärdssystemet.

---

<sup>2</sup> Premien är 4,5 procent av lön upp till 7,5 inkomstbasbelopp, och 30 procent på lönedelar mellan 7,5 och 30 inkomstbasbelopp. Inkomstbasbelopp för 2016 är 59 300 kronor.

Föräldraförsäkringssystemet kan beskrivas som generöst och mycket flexibelt. Det består av föräldraförsäkringen, som ger rätt till ersättning, den så kallade föräldrapenningen, och rätten till föräldraledighet, som ger rätt till frånvaro från arbetet. Föräldrar har enligt föräldraledighetslagen rätt att vara lediga från arbetet för vård av barn tills barnet är 18 månader. Under denna period behöver ingen föräldrapenning tas ut. Efter detta har föräldrar rätt att vara lediga då de tar ut föräldrapenning.

Föräldrapenningen omfattar sammanlagt 480 dagar, det vill säga 16 månader, per barn. 390 av dagarna, eller 13 månader, ger sjukpenninggrundande inkomst (SGI) på inkomster upp till tio prisbasbelopp, så kallade sjukpenningnivådagar. Ersättningsdagarna kan överlåtas mellan föräldrarna. Dock är 90 av sjukpenningnivådagarna reserverade för respektive förälder. För föräldrar med låg eller ingen inkomst alls finns en grundnivå på 250 kronor per dag. De resterande 90 dagarna, så kallade lägstanivådagar, ersätts med 180 kronor per dag för alla, oavsett förvärvsinkomst<sup>3</sup>.

Cirka 75 procent av all föräldraledighet tas ut av mammor. Pappornas andel av föräldradagar har dock ökat kraftigt sedan millennieskiftet, från cirka 12 procent till cirka 25 procent. I procent räknat är det en fördubbling. I antalet dagar är uppgången större eftersom det totala antalet uttagna föräldradagar ökat. Under perioden 1999 till 2013 ökade mammornas uttag av föräldraledighet från 32 miljoner dagar till 39 miljoner dagar. En ökning med 21 procent. För män ökade uttaget av föräldradagar under samma period från 4,2 miljoner dagar till 12,7 miljoner dagar. En ökning med över 300 procent.

### Föräldraledighet och FPT - privatekonomiska effekter

För familjer med lägre inkomster och därmed mindre marginaler i hushållsekonomin får varje förändring i inkomsternas storlek större betydelse. Inkomsttappet vid föräldraledighet kan vara betydande. FPT ger ett i sammanhanget betydande tillskott till individens eller familjens ekonomi.

Tabell 1<sup>4</sup>

Lön Innan skatt	Lön Efter skatt Skat- tetabell 32	Föräldrapenning Efter skatt	Extra via FPT Innan skatt	Föräldrapenning Efter skatt Som procent av tidigare lön efter skatt	Föräldrapen- ning + FPT Efter skatt Som procent av tidigare lön efter skatt
15 000	12 180	8730	1480	71%	80%
20 000	15 750	11200	1980	71%	80%
25 000	19 310	13670	2470	71%	80%
30 000	22 880	16140	2960	71%	80%
35 000	26 280	18640	3460	71%	80%
40 000	29 060	19670	6290	68%	82%
45 000	31 460	19670	10790	63%	85%

<sup>3</sup> Se till exempel SOU 2015:50 för en mer detaljerad förklaring över det svenska föräldraförsäkringssystemet.

<sup>4</sup> Beräkningarna i tabellen bygger på föräldraledighet på heltid, dvs ett uttag av 30 dagar föräldrapenning per månad. FPT antas tas ut för samtliga föräldralediga dagar. Beräkningarna bygger också på ett kalenderår där FPT täcker upp för sex månaders föräldraledighet.

Vanligtvis beskrivs nivån på ersättningarna inom föräldraförsäkringen som 80 procent av inkomsten. Det är dock inte helt sant. Ersättningen före skatt är egentligen 77,6 procent. Detta eftersom inkomsten multipliceras med 0,97 för att få fram den sjukpenninggrundade inkomsten. Ersättningen är 80 procent av den sjukpenninggrundade inkomsten. Det blir 77,6 procent. Att ersättningen i tabellen ovan bara ligger på drygt 70 procent efter skatt för inkomster upp till 35 000 kronor beror på den högre skatten som betalas bland annat på ersättningar från Försäkringskassan. Föräldrapenning ger inte rätt till jobbskatteavdrag. Jobbskatteavdraget är tänkt att stimulera folk att arbeta, inte att vara hemma med ersättning från det allmänna, och det omfattar även föräldrar som är hemma för att ta hand om små barn.

Ersättningen från FPT torde utgöra ett viktigt tillskott till hushåll under den tid det betalas ut. Barnbidraget är 1 050 kronor per barn. Även vid låga inkomster är FPT större än barnbidraget. Med en månadslön på drygt 22 000 kronor är ersättningen en halv gång större än barnbidraget. För den som tjänar 32 000 kronor per månad blir ersättningen via FPT mer än barnbidraget för två barn inklusive flerbarnstillägg. Efter skatt.

Beräkningar gjorda av Delegationen för jämställdhet i arbetslivet, den så kallade JA-delegationen, visar att kollektivavtalade kompletteringar till föräldraförsäkringen, likt FPT, ofta medför att familjer tjänar på att dela föräldraledigheten lika. Det beror bland annat på den svenska progressiva beskattningen men också på jobbskatteavdraget och jämställdhetsbonusen. JA-delegationen skriver att kollektivavtalade kompletteringar, likt FPT ”leder till att det även vid mycket stora inkomstskillnader och utan jämställdhetsbonus är fördelaktigt att dela lika. Beräkningar visar till exempel att ett hushåll där kvinnan tjänar 27 000 kronor i månaden och mannen 42 000 kronor i månaden tjänar 5 500 kronor på ett jämnt uttag av föräldrapenning jämfört med ett uttag där mamman tar 11 månader och pappan 2 månader.”<sup>5</sup>

FPT har ytterligare en fördel. Den löser ut ersättningen nästan omedelbart. Bara med några dagars eftersläpning från det att föräldrarna fått utbetalning av föräldrapenning betalas FPT ut. Det underlättar likviditeten i familjens ekonomi.

### **Delslutsatser kring föräldraledighet och FPT - privatekonomiska effekter**

- Föräldralediga kan förlora upp emot 30 procent av inkomsten efter skatt under föräldraledigheten. Rimligtvis ett betydande inkomsttapp.
- Ersättning från FPT utgör ett viktigt komplement och minskar inkomsttappet under föräldraledigheten med en tredjedel efter skatt.
- Ersättningen från FPT är även för låga inkomster större än barnbidraget.
- För den som tjänar 32 000 kronor per månad blir ersättningen via FPT mer än barnbidraget för två barn inklusive flerbarnstillägg.
- Ersättning via FPT kan vara betydande för familjeekonomin under föräldraledigheten. Försäkringen medför att många familjer tjänar på jämn fördelning av föräldraförsäkringen.

---

<sup>5</sup> Se sid 180 i JA-delegationens slutbetänkande, SOU 2015:50

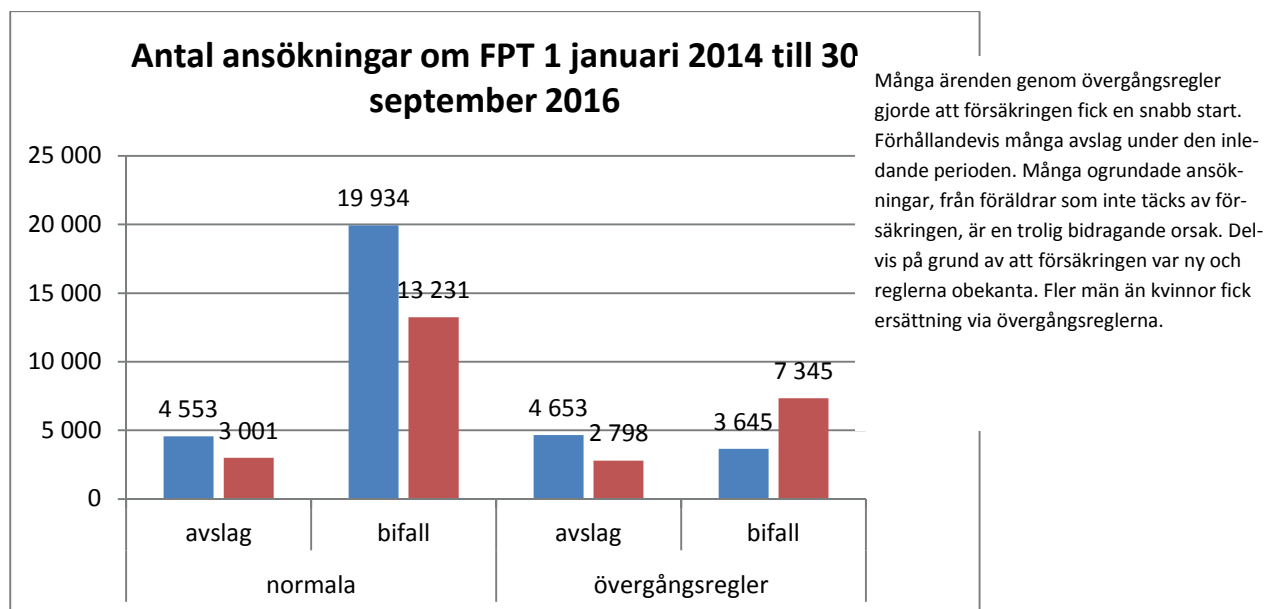


## Utfallet av FPT

I följande kapitel redovisar vi hur uttaget av FPT ser ut. Statistiken kommer från de register som AFA Försäkring<sup>6</sup> för över ansökningar och uttag av dagar. Informationen ur dessa register är avläst den 30 september 2016. FPT ger rätt till ersättning under föräldraledighet fram till dess att barnet fyller 18 månader. Det påverkar naturligtvis tillförlitligheten av avlästa data. Vid avläsningstillfället var barn födda efter mars 2015 ännu ej fyllda 18 månader. Dessutom innehåller FPT en preskriptionsregel som innebär att den försäkrade har rätt till retroaktiv ersättning om ansökan kommer till AFA Försäkring innan 5,5 år efter barnets födelse. Vi har gjort jämförelser med tidigare gjorda registeravläsningar och kunnat konstatera att uttaget av FPT ändras mycket lite för barn som är 17-18 månader vid avläsningstillfället jämfört med avläsningstillfälle ett år senare.

FPT trädde i kraft med en ”retroaktiv” kvalificeringsperiod. Det vill säga den som klarade det grundläggande kvalificeringskravet om 12 månaders anställning hos arbetsgivare med kollektivavtal omfattades av försäkringen från den 1 januari 2014. Det fanns också övergångsregler. Om föräldern före årsskiftet 2013/2014 hade tagit ut föräldraledighet och då förbrukat alla de dagar som hen har rätt till enligt kollektivavtal, beviljades inga nya dagar efter årsskiftet även om föräldraledigheten fortsätter under 2014. Men om föräldern före årsskiftet inte förbrukat alla dagar enligt avtal, beviljades hen nya dagar enligt försäkringen under 2014 men med avräkning för det antal dagar som tagits ut före årsskiftet. Särskilt övergångsreglerna gjorde att försäkringen kom i bruk med en gång.

Diagram 1<sup>7</sup>



<sup>6</sup> AFA Försäkring är samlingsnamnet för de försäkringsbolag som administrerar de kollektivavtalade försäkringarna. AFA Försäkring ägs av arbetsmarknadens parter, LO, PTK och Svensk Näringsliv. Verksamheten inom AFA försäkring drivs utan vinstsyfte vilket innebär att utdelning inte lämnas till ägarna.

<sup>7</sup> Bygger på registerdata från AFA Försäkring, avläst den 30 september 2016

Diagram 1 här ovan och tabell 2 nedan visar antalet ansökningar om ersättning från FPT. Vi ser att totalt 44 155 LO-föräldrar har sökt och fått ersättning från FPT sedan starten. Detta inkluderar övergångsregler, det vill säga de regler som gjorde att föräldrar till barn födda innan 1 januari 2014 och som enligt kollektivavtal hade kvarstående rätt till föräldralön när FPT infördes. Dessa flyttades över till FPT och fick ersättning via försäkringen. Den relativt stora andelen avslag som registrerats under övergångsperioden beror till stor del på att regelverket var nytt och föräldrar osäkra på vad som gällde. Det som också bidrar till att fler kvinnor än män fick avslag på ansökan inom regelverket för övergångsregler är att fler kvinnor än män normalt sett söker ersättning ur FPT. Det som sticker ut är att fler män än kvinnor beviljats ersättning inom övergångsregelverket. Det förklaras dock av övergångsregelverkets konstruktion. Rätt till ersättning grundades på att det fanns kvarvarande kollektivavtalade ersättningsdagar att ta ut. Och eftersom papporna i allmänhet tar ut merparten av sin föräldraledighet efter det att mammorna avslutat sin föräldraledighet var fler män än kvinnor kvalificerade för ersättning enligt övergångsregelverket.

Vi ser också att 19 934 kvinnor och 13 231 män beviljats ersättning under ordinarie regelverk, vilka i diagram 1 och tabell 2 benämns normala. Totalt har 59 160 föräldrar sökt ersättning.

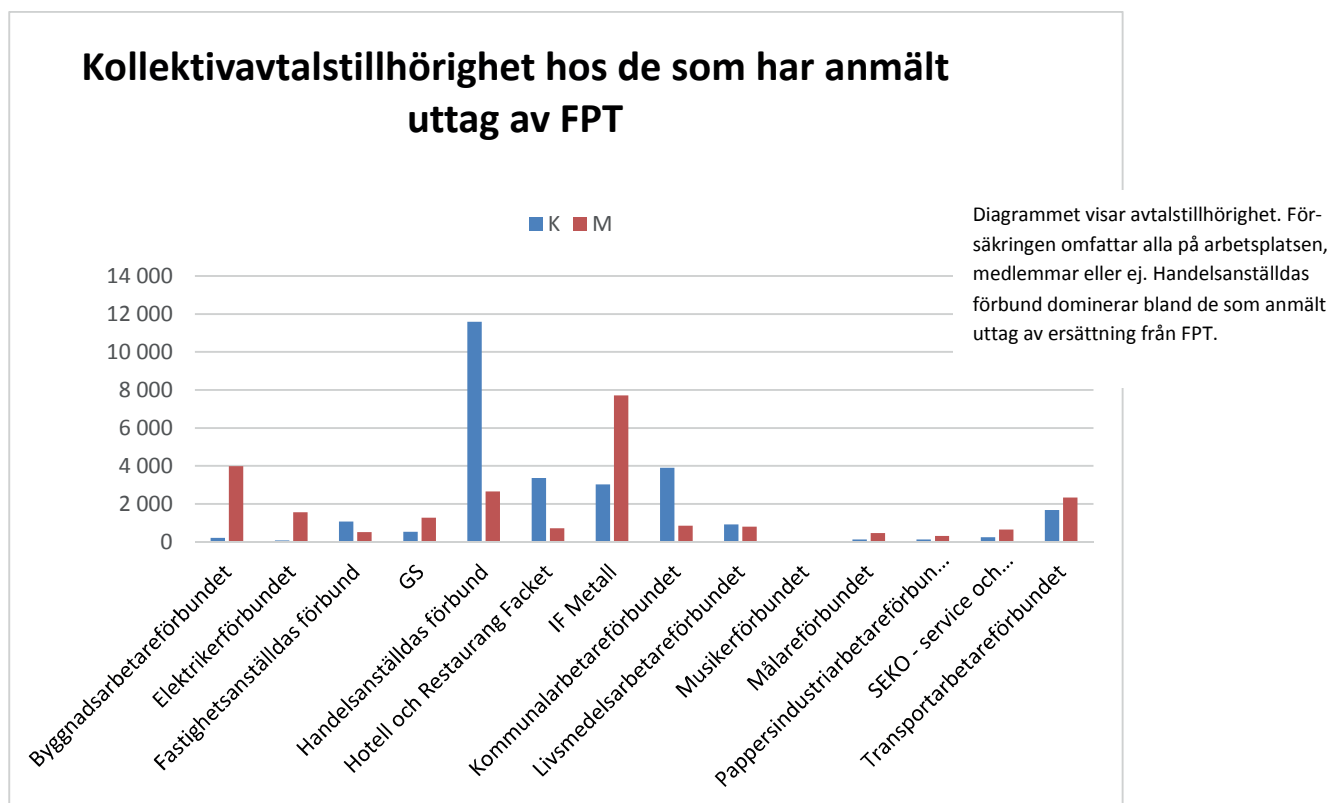
**Tabell 2<sup>8</sup>**

Antal ansökningar om FPT 1 januari 2014 till 31 september 2016	Normala		Övergångsregler		Totalt
	Kvinnor	Män	Kvinnor	Män	
Bifall	19934	13231	3645	7345	44155
Avslag	4553	3001	4653	2798	15005
<b>Totalt</b>	<b>24487</b>	<b>16232</b>	<b>8298</b>	<b>10143</b>	<b>59160</b>

Till skillnad mot föräldralönen som tidigare betalades av arbetsgivaren och alltså inte krävde någon ytterligare insats från arbetstagaren måste nu arbetstagaren själv göra en anmälan. I normalfallet skedde utbetalning av föräldralön automatiskt. Eventuellt var den anställde tvungen att styrka antalet ersatta dagar från Försäkringskassan. FPT förutsätter att en anmälan till AFA görs av den enskilde. Arbetsgivaren har möjlighet, men inte skyldighet, att göra det. Det är alltså upp till den anställde att själv se till anmälan kommer in. Den anställde måste även känna till hur regelverket är utformat och att det bara är en sammanhållen period som ersätts.

<sup>8</sup> Bygger på registerdata från AFA Försäkring, avläst den 30 september 2016

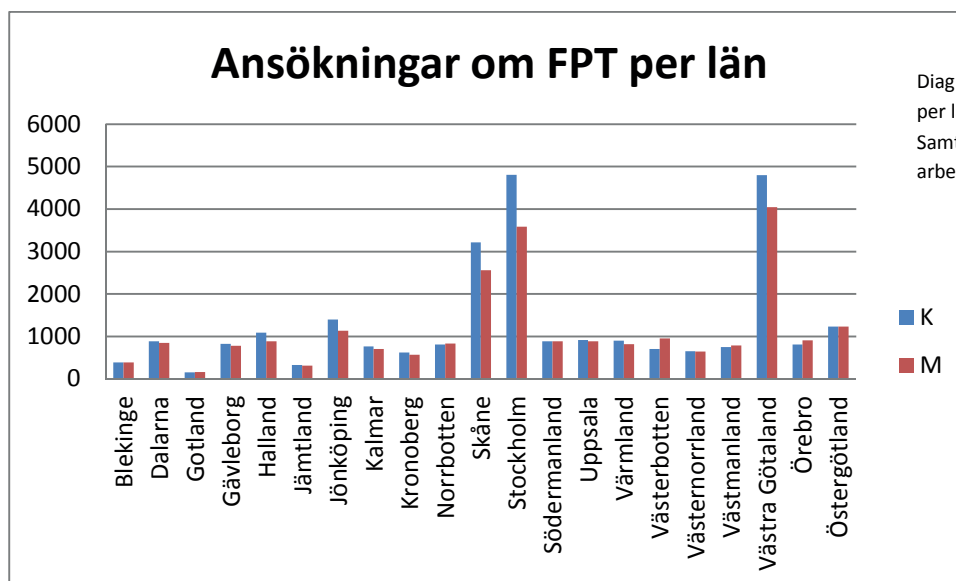
Diagram 2<sup>9</sup>



Handelsanställdas förbund är ett av LOs största medlemsförbund, med över 150 000 medlemmar. Det är dessutom ett kvinnodominerat förbund där 66 procent av medlemmarna är kvinnor. Var tredje medlem är också under 30 år. Handels har också satsat på extra information till sina medlemmar. Sammantaget påverkar detta Handels dominans i statistiken över anmälningar. Kommunal, som är störst bland LOs förbund, har endast en mindre del av medlemmarna inom ramen för FPT. För Kommunals del handlar det om medlemmar främst på den privata sidan där Svenskt Näringsliv är motpart. Kommunal har i övriga kollektivavtal regler om föräldralön. Det betalas av arbetsgivaren direkt och finns alltså inte med i statistiken över FPT.

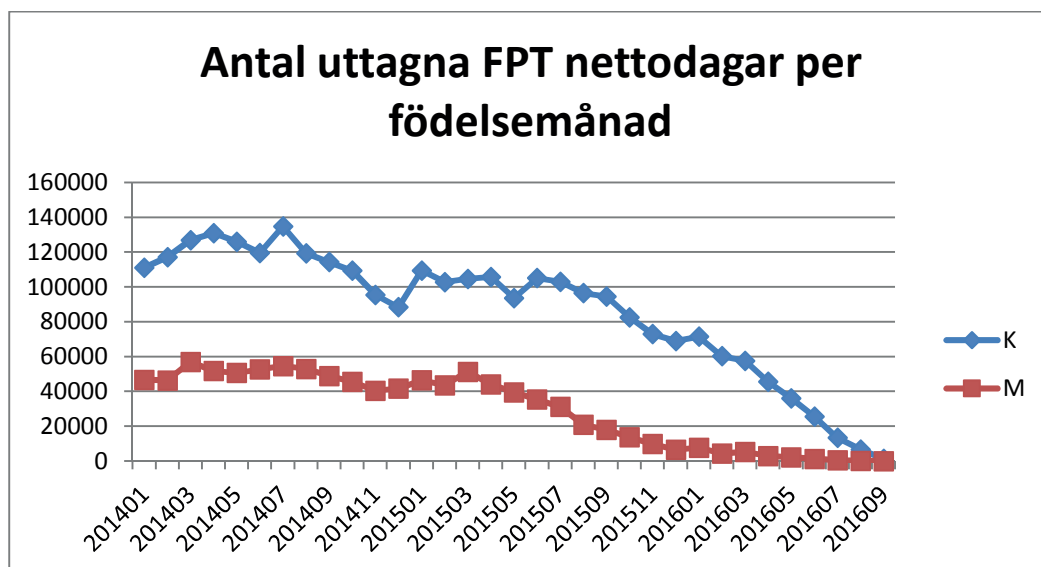
<sup>9</sup> Bygger på registerdata från AFA Försäkring, avläst den 30 september 2016

Diagram 3<sup>10</sup>



Flest ansökningar om ersättning från FPT kommer från Stockholm, Skåne och Västra Götaland.

Diagram 4<sup>11</sup>



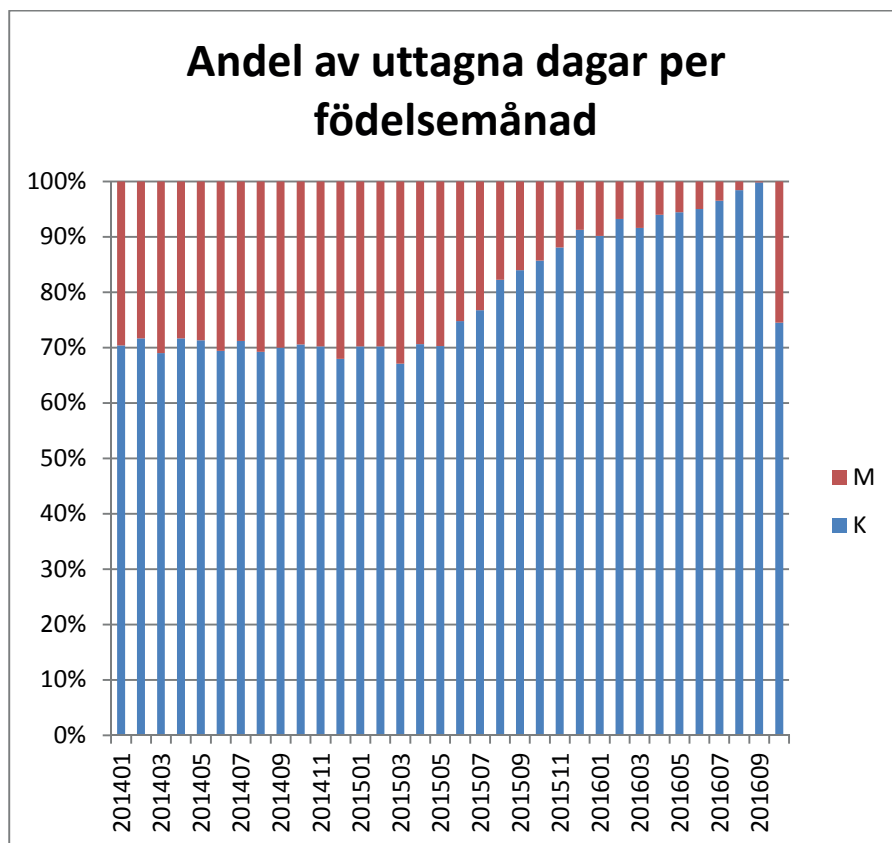
Föräldraförsäkringen är möjlig att ta ut i halv eller delar av dag. Nettodagar som diagrammet visar är justerat för det. Antal redovisade dagar är heldagar. Diagrammet illustrerar tydligt det metodproblem som vi redovisade i början av kapitlet. FPT gäller för föräldraledighet som tas ut fram till det att barnet fyller 18 månader. Därför sjunker antalet uttagna ersättningsdagar för

<sup>10</sup> Bygger på registerdata från AFA Försäkring, avläst den 30 september 2016

<sup>11</sup> Bygger på registerdata från AFA Försäkring, avläst den 30 september 2016

de yngre barnen. Eventuellt finns också en underliggande nedgång i antalet uttagna ersättningsdagar för FPT. Huruvida det förhåller sig så och vad det i så fall beror på är inget som materialet ger oss underlag att fastslå. Det är något vi får återkomma till vid ett senare tillfälle.

**Diagram 5<sup>12</sup>**



Diagrammet ovan visar uttaget av totala antalet heldagar i procent. Statistiken är avläst den 30 september 2016. Barn födda innan mars 2015 har vid avläsningstillfället fyllt 18 månader.

För barn födda under 2014 ligger männens andel av uttagna ersättningsdagar i snitt på 29,7 procent. Männens andel under första kvartalet 2014 är också det 29,7 procent. Motsvarande siffra för första kvartalet 2015 är 30,9 procent. Männens andel av uttagna ersättningsdagar är alltså 1,2 procentenheter högre för första kvartalet 2015 jämför med samma period året innan. Samma sak här, materialet ger oss inte möjlighet att fastslå hur stabil ökningen är eller vad den beror på. Ytterligare några diagram som visar männens andel uttagna dagar finns redovisade som bilaga i slutet av rapporten.

<sup>12</sup> Föräldraförsäkringen är möjlig att ta ut i halva eller delar av dag. Nettodagar som diagrammet visar är justerat för det. Antal redovisade dagar är heldagar. Diagrammet bygger på registerdata från AFA Försäkring, avläst den 30 september 2016



**Tabell 3<sup>13</sup>**

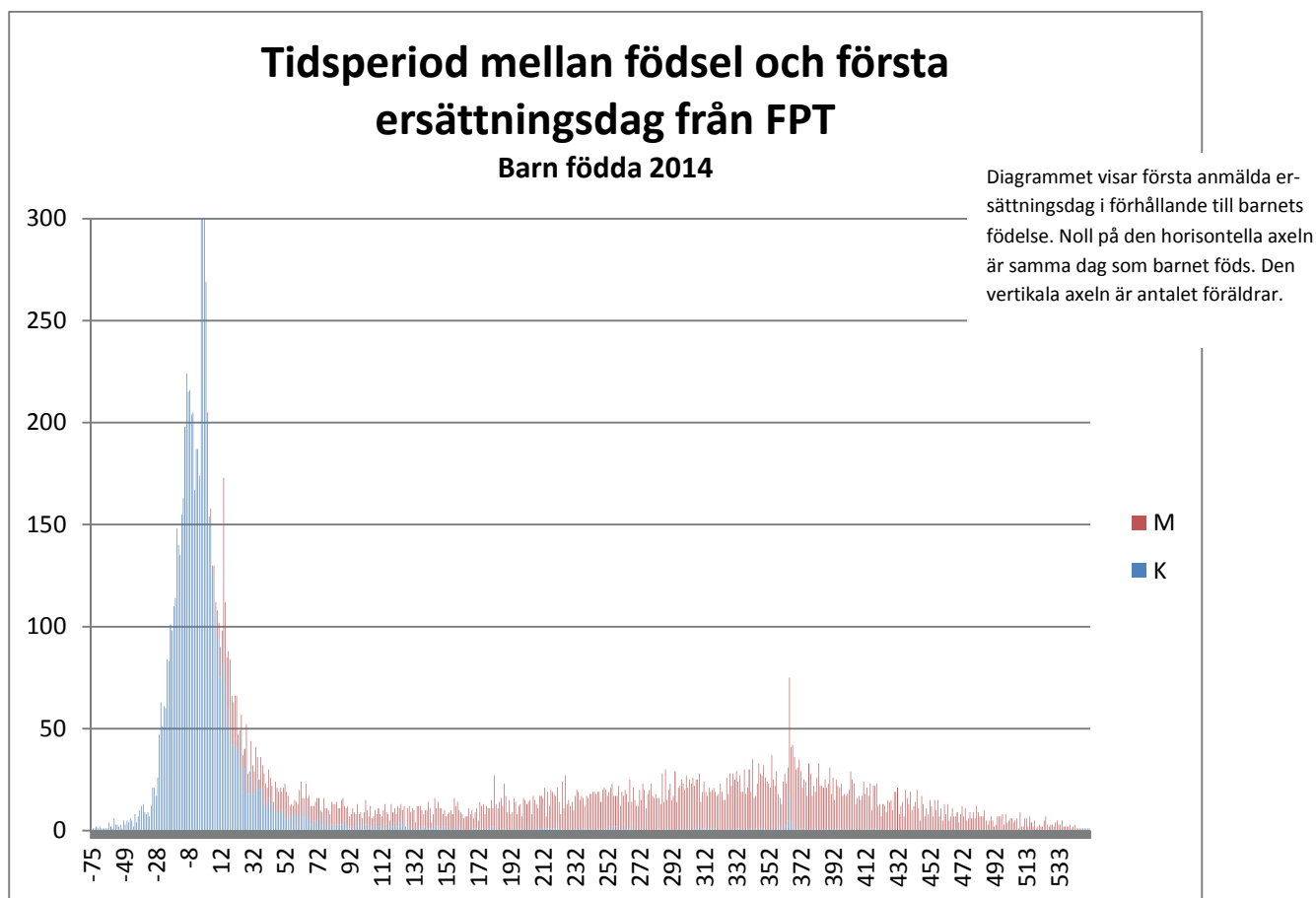
<b>Männens andel av ersättning</b>	
Jan-maj -14	29,2%
Jan-maj -15	30,4%
Skillnad	+1,2%

Tidigare i rapporten har vi konstaterat att män i snitt tar ut 25 procent av totalt antal ersatta dagar i föräldraförsäkringen (2012). Då gäller det hela arbetsmarknaden. Vi vet också att män som är tjänstemän eller akademiker i snitt tar ut fler ersättningsdagar ur föräldraförsäkringen jämfört med manliga arbetare. Männens andel om 25 procent är inte, av flera skäl, direkt jämförbar med männens andel inom FPTn på cirka 30 procent. Framst för att den statistik som vi redovisar visar männens andel uttagna dagar inom ett försäkringskollektiv. Inte inom en familj. Inom vårt försäkringskollektiv är männen överrepresenterade.

---

<sup>13</sup> Bygger på registerdata från AFA Försäkring, avläst den 30 september 2016

Diagram 6<sup>14</sup>

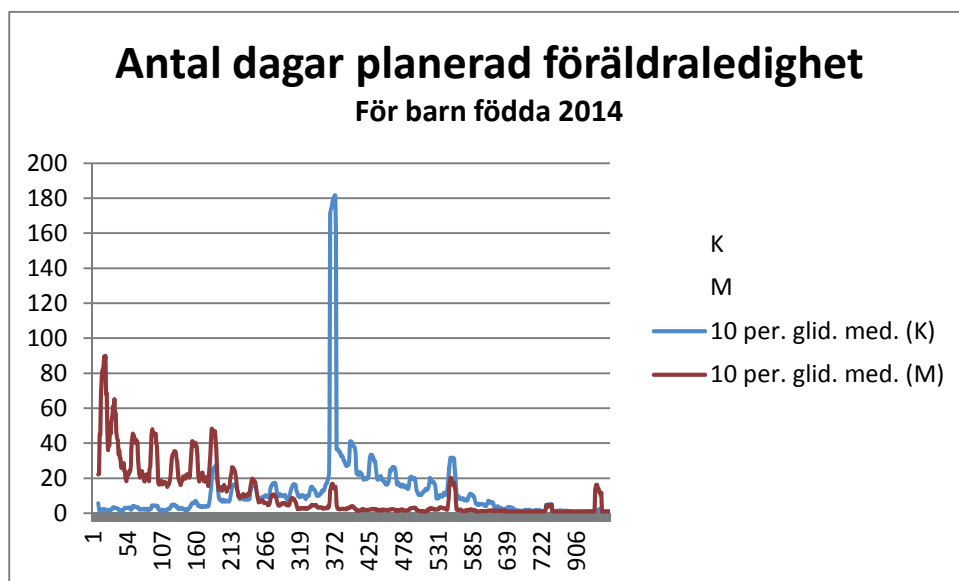


Diagrammet ovan visar barnets ålder (i dagar) när män respektive kvinnor tar ut första ersättningsdag från FPT. Diagrammet illustrerar väl det ojämna uttaget av föräldradagar mellan föräldrar. Stapeln är adderad, det vill säga ska avläsas som totalt antal första ersättningsdag för barnets ålder i dagar. Mammornas första ersättningsdag visar en tydlig topp centrerad runt barnets födelse som i diagrammet är dag noll. Det är möjligt att få ersättning från FPT även under gravitetens avslutande del. De så kallade pappdagarna, det vill säga ledigheten pappor har rätt till i samband med barnets födelse, ger inte rätt till ersättning från FPT. Pappornas uttag är mer jämt fördelat över tid och med en tydlig ökning.

Flest män tar ut sin första ersättningsdag när barnet är mellan 300 och 400 dagar gammal. För att hinna ta ut hela ersättningsperioden om 180 dagar måste förälder som är kvalificerad för hel ersättningsperiod påbörja sitt uttag av FPT innan barnet fyller ett år. Annars hinner föräldern i fråga inte ta ut sina sex månader innan barnet fyller 18 månader. Efter dag 400, det vill säga när barnet har passerat ettårsdagen, avtar även pappornas uttag av föräldraledighet. Från ett års ålder har barnet tillgång till förskola.

<sup>14</sup> Bygger på registerdata från AFA Försäkring, avläst den 30 september 2016

Diagram 7<sup>15</sup>



Diagrammet visar antal dagar som den sökande har uppgivit att de ska ha föräldraledighet och därmed ersättning via FPT. Den horisontella axeln visar antalet dagar för planerad föräldraledighet. Den vertikala axeln är ett medelvärde (glidande) av antalet föräldrar.

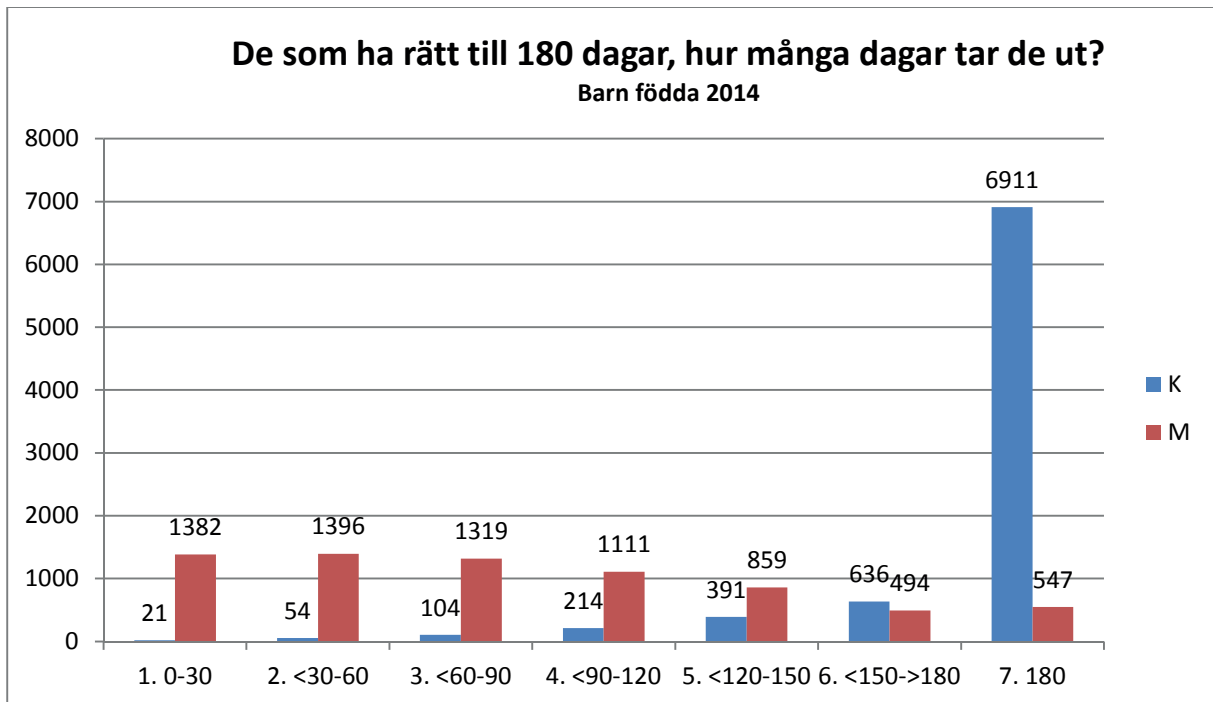
Statistiken bygger på att den som söker ersättning från FPT måste uppge för vilken period hen avser att vara föräldraledig. Diagrammet visar alla sökande, både beviljade och avslag.

Diagrammet redovisas med glidande medelvärde. Trots det framgår ett tydligt sågtandsmönster. Det kommer sig av att föräldraledigheten ofta tycks planeras i jämna veckor, månader eller halvår. Mer intressant är väl kanske att det går att utläsa att männens topp återfinns vid en planerad föräldraledighet om två veckor. Kvinnornas topp är vid en planerad föräldraledighet om 12 månader.

Diagrammet visar tydligt att föräldrarna från start tycks planera för att mammorna ska vara föräldralediga under en längre tid. Få pappor anger att de ska vara föräldralediga över 300 dagar. För mammor är det tvärt om. Merparten av dem anger att det ska vara föräldralediga ett år eller längre.

<sup>15</sup> Bygger på registerdata från AFA Försäkring, avläst den 30 september 2016

Diagram 8<sup>16</sup>



Vi har i tidigare diagram visat att föräldrarna från start tycks planera för att den ena föräldern, kvinnan, ska ta ut en större del av föräldraledigheten. I diagram 8 här ovan kan vi se utfallet för de 180 dagar av ersättning från FPT. Det icke jämställda uttaget av ersättning i föräldraförsäkringen slår igenom även för uttag av FPT.

Tabell 4<sup>17</sup>

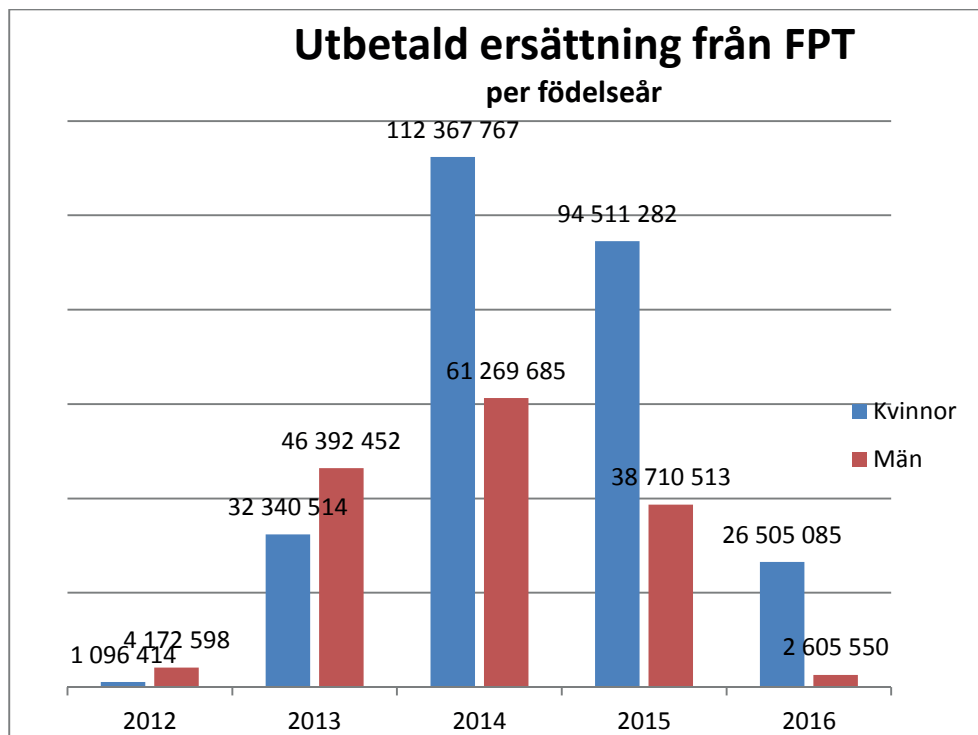
Antal dagar	Kvinnor	Män
0-30	0,3%	19,4%
<30-60	0,6%	19,6%
<60-90	1,2%	18,6%
<90-120	2,6%	15,6%
<120-150	4,7%	12,1%
<150->180	7,6%	6,9%
180	83,0%	7,7%
<b>Totalt</b>	<b>100%</b>	<b>100%</b>

<sup>16</sup> Bygger på registerdata från AFA Försäkring, avläst den 30 september 2016

<sup>17</sup> Bygger på registerdata från AFA Försäkring, avläst den 30 september 2016

Tabell 4 visar samma information som diagram 8, men fördelningen av dagar redovisas i procent. De flesta, 83 procent, av kvinnorna som har kvalificerat sig för full ersättningsperiod om 180 dagar tog ut hela ersättningsperioden för barn födda 2014. Den beskrivningen gäller inte för männen. Där tog 7,7 procent av männen som var kvalificerade för full ersättningsperiod ut ersättning om 180 dagar.

**Diagram 9<sup>18</sup>**



Ersättningen från FPT ger cirka 10 procent extra under föräldraledigheten. Diagram 9 visar den totala utbetalade ersättningen uppdelat på barnets födelseår. För barn födda innan 2014 har föräldrarna fått ersättning i enlighet med övergångsregelverket. Här har också männen fått mer ersättning utbetald. Det stämmer väl överens med statistik redovisad tidigare i rapporten. Föräldrar till barn födda under 2014 har fått ersättning i enlighet med det normala regelverket. Männen tog under 2014 ut ca 30 procent av antalet ersättningsdagar. Under 2014 fick männen dock 35 procent av utbetald ersättning. Det förklaras till största delen av att männen i genomsnitt har en högre lön.

**Tabell 5 – Utbetalad ersättning från FPT**

Barnets födelseår	2012	2013	2014	2015	2016	Totalt
Kvinnor	1 096 414 kr	32 340 514 kr	112 367 767 kr	94 511 282 kr	26 505 085 kr	<b>266 821 062 kr</b>
Män	4 172 598 kr	46 392 452 kr	61 269 685 kr	38 710 513 kr	2 605 550 kr	<b>153 150 798 kr</b>
<b>Totalt</b>	<b>5 269 012 kr</b>	<b>78 732 966 kr</b>	<b>173 637 452 kr</b>	<b>133 221 795 kr</b>	<b>29 110 635 kr</b>	<b>419 971 860 kr</b>
Männens andel	79%	59%	35%	29%	9%	36%

<sup>18</sup> Bygger på registerdata från AFA Försäkring, avläst den 30 september 2016



Tabell 5 visar att totalt har föräldrar inom LO-kollektivet fått 420 miljoner i utbetalning genom FPT under sin föräldraledighet.

### **Delslutsatser kring föräldrars uttag och fördelning av FPT**

Vi har visat att männen står för cirka 30 procent av totalt antal utbetalade ersättningsdagar. Det är en andel som inte är direkt jämförbar med männens andel i föräldraförsäkringen. Inte bara familjeekonomiska överväganden avgör hur föräldraledigheten fördelas inom familjen. Vi vet till exempel att även normer och förväntningar spelar in. På arbetsplatsen, från arbetsgivare, chefer och arbetskamrater finns förväntningar kring uttag av föräldraledighet. Det blir till mönster svåra att bryta för individen. Visserligen tror vi att vår försäkring har en normerande kraft. Försäkringen visar att det förväntas att föräldraledigheten delas mellan föräldrarna men fler åtgärder krävs för att uppnå ett mer jämställt uttag av föräldraledigheten.

Vi tror också att arbetsgivarens roll är viktig. Genom att visa, till exempel genom schemaläggning, eller vara tydlig med att förälders frånvaro kommer lösas genom vikarie eller annat som gör att arbetskamraterna inte måste täcka upp för att någon ska vara föräldraledig.

FPT är en smidig försäkring men det förutsätter att föräldrarna själva ansöker om ersättning. Information är viktigt och arbetsplatsen är i allmänhet vår viktigaste informationskanal. Ett informationskapital kommer att byggas upp med tiden, men där är vi ännu inte

- I genomsnitt tar männen ut cirka 30 procent av totalt antal utbetalda ersättningsdagar inom FPT.
- Under det fem första månaderna 2015 jämför med samma period under 2014 har männen ökat sin andel av uttagna ersättningsdagar med 1,2 procentenheter.
- Totalt har FPT utbetalat 420 miljoner till föräldralediga föräldrar inom LO-kollektivet.
- Totalt har 44 155 föräldrar fått ersättning från FPT.
- Familjer tycks redan på anmälningstadiet planera för ett ojämnt uttag av dagarna i föräldraförsäkringen.
- De flesta kvinnor, 83 procent, tar ut fullt antal dagar från FPT om de är berättigade till det.
- Motsvarande siffra för männen är 7,7 procent.

### **FPT – en bra försäkring - som många missar**

Ersättningen från FPT är ett viktigt tillskott till hushåll under den tid det betalas ut. Vi har visat att även för låga inkomster är ersättningen större från FPT än barnbidraget. Trots det är det många som är berättigade till ersättning som inte tar ut den över huvud taget eller för en kortare period än de är berättigade till.

**Tabell 6<sup>19</sup>**

	Genomsnitt antal ersatta dagar	Genomsnittlig nyttjandegrad
Kvinnor	173	96%
Män	84	47%
<b>Totalt</b>	<b>132</b>	<b>73%</b>

Nyttjandegraden bland föräldrar som ansökt om ersättning och som är berättigade till en full period, 180 dagar är i snitt 73 procent. Det är alltså bara knappt tre av fyra ersättningsdagar som tas ut. Här är det männen som drar ner genomsnittet. Kvinnorna som är berättigade till 180 dagar tar i genomsnitt ut 173 dagar, det är en nyttjandegrad på 96 procent. För män berättigade till 180 dagar är nyttjandegraden 47 procent. Det motsvarar ett uttag på i genomsnitt 85 dagar.

Förklaringen till männens låga nyttjandegrad är att föräldrapenningtillägget är kopplad till föräldraförsäkringen. Föräldern måste vara föräldraledig med ersättning från Försäkringskassan för att få ersättning även från föräldrapenningtillägget och få män är föräldralediga under en period av sex månader eller längre.

Det är också många som är berättigade till ersättning men som inte tar ut någon över huvud taget. Vi vet att det finns ett informationsunderskott. En förklaring är att inte alla föräldrar är föräldralediga med ersättning via föräldraförsäkringen. Men det finns också ett informationsunderskott, det vill säga att föräldrar som är kvalificerade för ersättning inte vet att det har rätt till ersättning eller missar att ansöka. Ersättningen från FPT bygger på att föräldern själv anmäler uttag till AFA. Arbetsgivaren har möjlighet, men ingen skyldighet, att anmäla när anställd är föräldraledig. Här har fack och arbetsgivare ett informationsuppdrag. Inom ramen för kollektivavtalet finns en mängd försäkringar och facken inom LO har en ständig hög informationsnivå. När det görs särskilda riktade insatser just kring FPT ser vi att det omgående får ett stort genomslag på antalet anmälda ärenden. I samband med LOs annonskampanjer kring FPT ser vi att under de veckor som information syns i reklam på TV, biografier och webben ökar antalet anmälningar om FPT med 35 procent jämfört med veckorna innan kampanjerna.

Hur många som av någon anledning missar sin ersättning vet vi inte. Vi vet att vi har drygt en miljon medlemmar inom dessa avtalsområden men vi vet inte hur många av dessa som får barn under året. Dessutom gäller försäkringen samtliga anställda hos arbetsgivare med kollektivavtal och hur många det är vet vi inte med säkerhet.

I samband med att LO och Svenskt Näringsliv förhandlade kring FPT gjordes beräkningar om hur många som varje år skulle kunna anmäla sig för att få ersättning från FPT. Enligt SCBs

<sup>19</sup> Statistiken gäller barn födda 2014. Bygger på registerdata från AFA Försäkring, avläst den 30 september 2016

yrkesklassificering finns drygt 1,6 miljoner anställda arbetare inom dessa yrkeskategorier. Det stämmer ungefär med våra medlemsiffror om vi justerar för organisationsgraden. Justerat för kollektivavtalsteckningsgraden ger det drygt 1,4 miljoner arbetstagare som omfattas av FPT.

Ett genomsnittligt år föds det cirka 110 000 barn i Sverige. Fördelat på denna del av arbetsmarknaden ger att det jobbar cirka 60 000 personer som blir föräldrar under ett år, 36 000 män och 24 000 kvinnor. Justerat för att inte alla föräldrar tar ut föräldraledighet, i synnerhet inte männen. Med tanke på att männen inom LOs avtalsområden i en lägre utsträckning använder sig av föräldraförsäkringen borde cirka 30 000 föräldrar varje år ha rätt till ersättning via FPT. Ungefär där låg våra förväntningar.

För 2015 ser det ut som att försäkringen får ta emot cirka 20 000 anmälningar om uttag av FPT. Stämmer dessa beräkningar och prognoser är det bara två av tre föräldrar som har rätt till ersättning som också anmäler uttag av FPT. Många föräldrar missar alltså det de har rätt till.

### **Delslutsatser kring FPT och nyttjandegrad**

- Den genomsnittliga nyttjandegraden tycks vara i snitt 73 procent. Det innebär i så fall att föräldrar efter ansökan endast använder tre av fyra dagar de har kvalificerat sig för. Nyttjandegraden är inte jämnt fördelat mellan kvinnor och män.
- Kvinnor som ansökt om ersättning från FPT, och som är berättigade till full period om 180 dagar, tar ut 96 procent av dessa. Det motsvarar 173 dagar.
- Männen som ansökt om ersättning från FPT, och som är berättigade till full period om 180 dagar, tar ut 47 procent av dessa. Det motsvarar 84 dagar.
- Våra uppskattningar visar att många missar sin rätt till ersättning från FPT. Det kan vara så många som en av tre som aldrig ansöker om ersättning.

## Bilaga

### Diagram 10

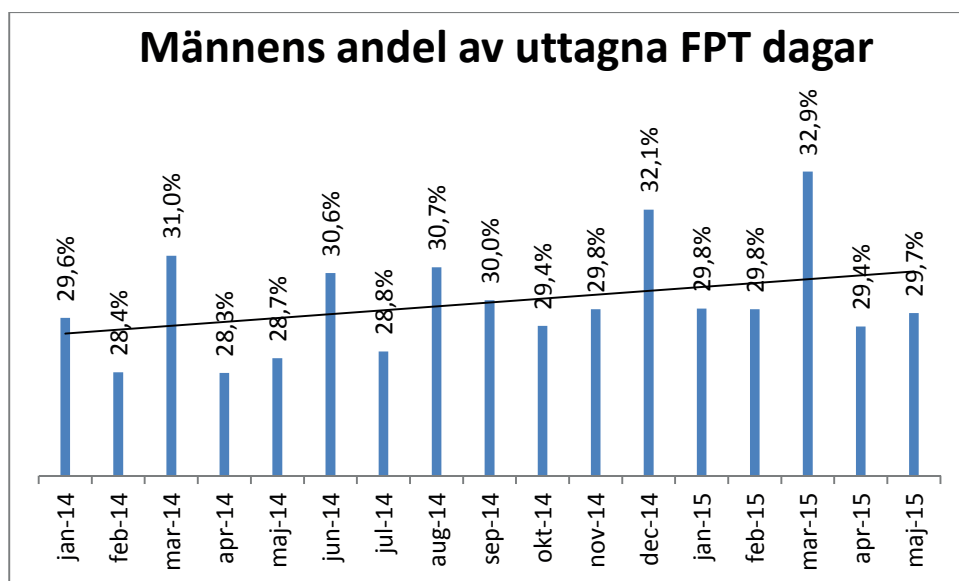


Diagram 10 redovisar männens andel av totala antalet uttagna ersättningsdagar inom FPT under perioden januari 2014 till maj 2015. Jämförelser efter maj 2015 är missvisande eftersom föräldrarna då ännu har många dagar att söka ersättning för.

I Diagram 11 jämför vi männens andel uttagna dagar under första kvartalet 2014 med första kvartalet 2015.

### Diagram 11

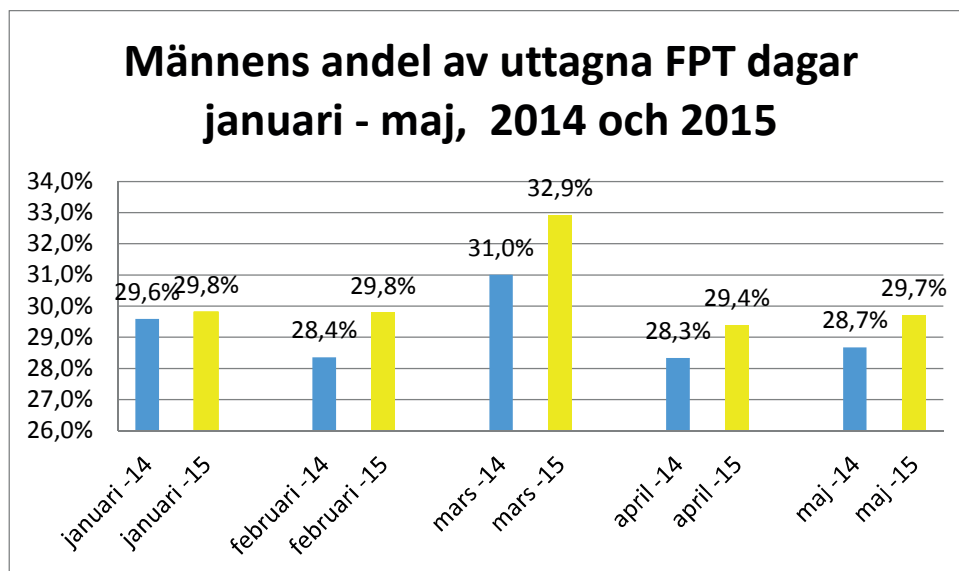


Diagram 11 visar att männen tar ut en allt större andel av ersättningsdagarna. Under det fem första månaderna 2015 tog männen ut en större andel jämfört med samma period året innan. Månad för månad en högre andel. Förändringen för perioden är på +1,2 procentenheter.

**Tabell 7 - Antal och andel ersättningsdagar från FPT, per län kön och födelseår.**

	Kvinnor	K-andel	Män	M-andel	Totalt 2014	2014-2016
<b>2014 Riket</b>	<b>1 393 300</b>	<b>70%</b>	<b>589 554</b>	<b>30%</b>	<b>1 982 854</b>	3 825 797
Blekinge	20 277	65%	10 703	35%	30 979	55 943
Dalarna	49 340	69%	22 553	31%	71 892	134 065
Gotland	8 351	65%	4 596	35%	12 947	24 761
Gävleborg	39 944	66%	20 713	34%	60 657	119 977
Halland	58 403	74%	20 614	26%	79 016	149 055
Jämtland	15 630	63%	9 289	37%	24 919	49 900
Jönköping	78 146	76%	24 975	24%	103 121	193 503
Kalmar	43 407	72%	16 728	28%	60 135	112 137
Kronoberg	32 524	70%	13 666	30%	46 190	87 990
Norrbottn	36 611	66%	18 505	34%	55 117	113 468
Skåne	169 676	74%	59 881	26%	229 557	447 133
Stockholm	237 631	73%	88 889	27%	326 520	643 254
Södermanland	46 234	69%	20 872	31%	67 106	133 907
Uppsala	48 742	68%	23 296	32%	72 037	137 726
Värmland	50 543	72%	19 616	28%	70 159	128 209
Västerbotten	34 565	60%	22 727	40%	57 292	108 882
Västernorrland	33 050	67%	16 255	33%	49 305	98 416
Västmanland	36 869	64%	21 163	36%	58 031	113 339
Västra Götaland	254 115	72%	100 505	28%	354 620	673 617
Örebro	39 850	63%	23 354	37%	63 204	120 627
Östergötland	59 394	66%	30 657	34%	90 051	179 889

Tabell 7 visar uttaget av ersättningsdagar från FPT per län. Tabellen visar också hur andelen ersättningsdagar fördelas mellan män och kvinnor per län. Fördelningen mellan män och kvinnor uppvisar relativt stora skillnader mellan länen. I Norrbottens län står männen för 40 procent av antalet uttagna dagar. Motsvarande siffra för Jönköpings län är 24 procent. Den troligaste förklaringen är skillnader i könssammansättningen i försäkringskollektivet i de olika länen. Norrbottens län har troligtvis en större andel män som täcks av FPT jämfört med Jönköpings län.



**Tabell 8 – Andel uttagna ersättningsdagar inom FPT för de kvinnor som kvalificerat sig för full ersättningsperiod om 180 dagar, per län, för barn födda 2014.**

**Kvinnor**

Län/Dagar	0-30	<30-60	<60-90	<90-120	<120-150	<150->180	180	Summa	Andel som tar max antal dagar
Blekinge		2	3	2	5	3	107	122	88%
Dalarna	1	2	6	11	26	27	220	293	75%
Gotland				1	5	2	41	49	84%
Gävleborg		1	2	6	9	18	207	243	85%
Halland	1	2	5	6	14	33	290	351	83%
Jämtland		1	1	3	8	11	74	98	76%
Jönköping	2		4	8	20	34	387	455	85%
Kalmar		1	2	4	16	15	219	257	85%
Kronoberg		2	2	5	6	12	164	191	86%
Norrbottn		3	3	16	20	18	156	216	72%
Skåne	1	3	15	23	33	56	880	1011	87%
Stockholm	8	10	13	33	64	101	1212	1441	84%
Södermanland			6	4	5	19	234	268	87%
Uppsala	1	3	6	12	19	25	232	298	78%
Värmland	2		3	2	13	28	249	297	84%
Västerbotten	1	5	5	13	17	33	140	214	65%
Västernorrland		2	2	9	7	15	160	195	82%
Västmanland	1	1	3	3	10	15	186	219	85%
Västra Götaland	3	10	16	38	68	107	1276	1518	84%
Örebro		2	3	9	12	26	189	241	78%
Östergötland		4	4	6	14	38	288	354	81%
<b>Totalt</b>	<b>21</b>	<b>54</b>	<b>104</b>	<b>214</b>	<b>391</b>	<b>636</b>	<b>6911</b>	<b>8331</b>	<b>83%</b>

**Tabell 9 - Andel uttagna ersättningsdagar inom FPT för de män som kvalificerat sig för full ersättningsperiod om 180 dagar, per län, för barn födda 2014.**

## Män

Län/Dagar	0-30	<30-60	<60-90	<90-120	<120-150	<150-180	>180	180	Summa	Andel som tar max antal dagar
Blekinge	25	24	27	16	17	10	8	127	6%	
Dalarna	51	39	45	52	31	17	21	256	8%	
Gotland	9	8	13	8	9	1	6	54	11%	
Gävleborg	48	40	44	35	39	19	16	241	7%	
Halland	68	62	46	50	18	16	19	279	7%	
Jämtland	10	16	23	14	20	10	10	103	10%	
Jönköping	77	72	69	53	32	19	16	338	5%	
Kalmar	41	56	40	30	17	17	15	216	7%	
Kronoberg	44	32	28	31	21	10	9	175	5%	
Norrbottnen	50	67	37	40	29	5	13	241	5%	
Skåne	173	160	122	82	94	56	66	753	9%	
Stockholm	183	183	163	160	153	86	87	1015	9%	
Södermanland	50	53	59	33	26	15	21	257	8%	
Uppsala	45	42	59	53	29	22	18	268	7%	
Värmland	65	65	54	36	23	14	18	275	7%	
Västerbotten	38	47	59	57	42	12	12	267	4%	
Västernorrland	36	43	31	41	18	15	12	196	6%	
Västmanland	49	39	46	31	35	13	24	237	10%	
Västra Götaland	210	220	224	183	141	85	110	1173	9%	
Örebro	49	41	67	55	30	15	18	275	7%	
Östergötland	61	87	63	51	35	37	28	362	8%	
<b>Totalt</b>	<b>1382</b>	<b>1396</b>	<b>1319</b>	<b>1111</b>	<b>859</b>	<b>494</b>	<b>547</b>	<b>7108</b>	<b>8%</b>	

Tabell 8 och 9 visar kvinnor och män som ansökt om ersättning från FPT och kvalificerat sig för full ersättningsperiod om 180 dagar. Statistiken är uppdelad per kön, där tabell 8 visar kvinnors uttag och tabell 9 visar männens uttag. Uttagna dagar per län redovisas i sex rader om 30 dagarsintervaller samt en sjunde rad för de som tagit ut alla 180 dagar. Tabellerna redovisar även i procent hur stor andel av de som kvalificerat sig för full ersättningsperiod som också tagit ut hela ersättningsperioden om 180 dagar.



Rapporten beställs från LO-distribution:  
lo@strombergdistribution.se  
Telefax: 026-24 90 26

November 2016  
ISBN 978-91-566-3183-2  
[www.lo.se](http://www.lo.se)

OMSLAGSFOTO: Lars Forsstedt